

PROGNOZA
ODDZIAŁYWANIA NA
ŚRODOWISKO
PROJEKTU
MIEJSCOWEGO PLANU
ZAGOSPODAROWANIA
PRZESTRZENNEGO
„TRZEŚNIÓW 1/2024”

Zespół autorski:
mgr inż. Justyna Sieniawska

HACZÓW
marzec 2025 r.

1. Cel i zakres opracowania, podstawa prawna oraz metodyka opracowania prognozy oddziaływania na środowisko.....	4
2. Informacje o zawartości, głównych celach projektu Planu i jego powiązaniach z innymi dokumentami.....	5
2.1. Analiza czy projekt Planu jest zgodny z uwarunkowaniami zagospodarowania przestrzennego określonymi w obowiązującym Studium uwarunkowań i kierunków zagospodarowania przestrzennego gminy w zakresie wskazanych w nim obszarów przebiegu powiązań przyrodniczych, ciągów i korytarzy ekologicznych.....	10
2.2. Opis lokalizacji terenu objętego projektem Planu względem: ujęć wody i ich stref ochronnych, terenów szczególnego zagrożenia powodzią oraz Głównego Zbiornika Wód Podziemnych.....	12
3. Analiza i ocena istniejącego stanu środowiska, w tym na obszarach objętych przewidywanym znaczącym oddziaływaniem, oraz potencjalne zmiany stanu środowiska w przypadku braku realizacji projektu Planu.....	12
4. Waloryzacja przyrodnicza terenu objętego projektem Planu.....	18
Źródło: opracowanie własne.....	21
5. Ocena oddziaływania skutków realizacji projektu Planu na stan wód powierzchniowych i podziemnych.....	21
5.1. Identyfikacja Jednolitych Części Wód Powierzchniowych i Podziemnych dla terenów objętych projektem Planu wraz ze wskazaniem ustalonych dla nich celów środowiskowych –.....	21
5.2. Przedstawienie planowanych rozwiązań związanych z gospodarką wodną.....	24
5.3. Zidentyfikowanie oddziaływań dopuszczonych rozwiązań projektu Planu mających wpływ na cele środowiskowe.....	24
5.4. Ocena wpływu realizacji projektu Planu na cele środowiskowe.....	24
5.5. Wskazanie terenów, które ze względu na planowany sposób zagospodarowania będą mogły mieć wpływ na cele środowiskowe JCW.....	27
5.6. Wskazanie środków minimalizujących zidentyfikowane oddziaływania.....	27
6. Analiza i ocena istniejących problemów ochrony środowiska istotnych z punktu widzenia realizacji projektu Planu, w szczególności dotycząca obszarów podlegających ochronie na podstawie przepisów ustawy o ochronie przyrody.....	28
6.1. Identyfikacja, analiza i ocena oddziaływań generowanych ustaleniami projektu Planu na zasoby, twory i składniki przyrody, a także cele ochrony przyrody wymienione w art. 2 ustawy z dnia 16 kwietnia 2004 roku <i>o ochronie przyrody</i>	30
6.2. Identyfikacja, analiza i ocena oddziaływań generowanych ustaleniami projektu Planu na cele i przedmiot ochrony obszaru Natura 2000 Wisłok Środkowy z Dopływami (PLH180030) jego integralność oraz powiązania z innymi obszarami (spójność sieci Natura 2000), w szczególności na właściwy stan ochrony siedlisk przyrodniczych, gatunków i ich siedlisk będących przedmiotem ochrony ww. obszar.....	32
6.3. Identyfikacja, analiza i ocena oddziaływań generowanych ustaleniami projektu Planu na ochronę przyrody i cele utworzenia - Czarnorzeckiego Obszaru Chronionego Krajobrazu oraz Czarnorzecko-Strzyżowskiego Parku Krajobrazowego w tym wnioskowanie czy ustalenia projektu Planu nie łamią zakazów obowiązujących w granicach tego Obszaru.....	36

6.4. Identyfikacja, analiza i ocena oddziaływań generowanych ustaleniami projektu Planu na korytarz ekologiczny Rzeki San oraz korytarz migracji dużych ssaków ujęty w opracowaniu pt.: Projekt korytarzy ekologicznych łączących Europejską Sieć Natura 2000 w Polsce” (Jędrzejewski i in. 2005)	39
7. Analiza warunków określonych w rozporządzeniu Ministra gospodarki Komunalnej z dnia 25 sierpnia 1959 r. w sprawie w sprawie określenia, jakie tereny są odpowiednie na cmentarze (Dz.U. z 1959, nr 52, poz. 315) –	40
W załączeniu opinia geotechniczna.....	42
8. Cele ochrony środowiska ustanowione na szczeblu międzynarodowym, wspólnotowym i krajowym istotne z punktu widzenia projektu Planu oraz sposoby, w jakich te cele i inne problemy ochrony środowiska zostały uwzględnione podczas opracowywania projektu Planu ..	45
9. Analiza i ocena przewidywanych znaczących oddziaływań na cele i przedmiot ochrony obszaru Natura 2000 oraz integralność obszarów Natura 2000, a także na środowisko, a w szczególności na: różnorodność biologiczną, ludzi, zwierzęta, rośliny, wodę, powietrze, powierzchnię ziemi, krajobraz, klimat, klimat akustyczny, zasoby naturalne, zabytki, dobra materialne oraz normy ochronę przed promieniowaniem elektromagnetycznym.	47
10. Określenie zasięgu znaczących oddziaływań generowanych zapisami projektu Planu	50
11. Analiza czy i w jaki sposób planowane wskazanie danego rodzaju zagospodarowania, wpłynie/nie wpłynie na dotrzymanie norm akustycznych na terenie objętym projektem Planu i w jego sąsiedztwie oraz analiza (ocena) wpływu terenów sąsiadujących na klimat akustyczny terenu objętego projektem Planu i dotrzymanie norm w tym zakresie	50
12. Opis wpływu przewidywanego zagospodarowania terenów objętych projektem Planu na krajobraz	51
13. Opis oddziaływania przewidywanego zagospodarowania terenów objętych projektem Planu na klimat oraz wskazania działań, które będą sprzyjały adaptacji do zmian klimatu	52
14. Rozwiązania mające na celu zapobieganie, ograniczanie lub kompensację przyrodniczą negatywnych oddziaływań na środowisko, mogących być rezultatem realizacji projektu Planu, w szczególności na cele i przedmiot ochrony obszarów Natura 2000 oraz integralność tych obszarów.....	52
15. Rozwiązania alternatywne do rozwiązań zawartych w projekcie Planu	54
16. Wskazanie napotkanych trudności wynikających z niedostatków techniki lub we współczesnej wiedzy	55
17. Propozycje dotyczące przewidywanych metod analizy skutków realizacji postanowień projektu Planu oraz częstotliwości jej przeprowadzania	55
18. Informacja o możliwym transgranicznym oddziaływaniu na środowisko	55
19. Wnioski	55
20. Wykorzystane materiały	57

1. Cel i zakres opracowania, podstawa prawna oraz metodyka opracowania prognozy oddziaływania na środowisko

Opracowanie prognozy oddziaływania na środowisko miejscowego planu zagospodarowania przestrzennego stanowi realizację obowiązku określonego w art. 46 ustawy z dnia 3 października 2008 roku *o udostępnianiu informacji o środowisku i jego ochronie, udziale społeczeństwa w ochronie środowiska oraz o ocenach oddziaływania na środowisko* (t.j. Dz. U. 2024 r. poz. 1112). Prognoza jest elementem strategicznej oceny oddziaływania na środowisko tj. postępowania w sprawie oceny oddziaływania na środowisko skutków realizacji planów miejscowych i ich zmian zgodnie z art. 46 i art. 50 cytowanej ustawy. Ponadto, zgodnie z art. 17 ustawy z dnia 27 marca 2003 roku *o planowaniu i zagospodarowaniu przestrzennym* (t.j. Dz. U. z 2024 r. poz. 1130), prognoza stanowi niezbędny element materiałów planistycznych warunkujących uchwalenie planu.

Przedmiotem niniejszego opracowania jest ocena oddziaływania na środowisko ustaleń Miejscowego Planu Zagospodarowania Przestrzennego „TRZEŚNIOŹ 1/2024” (zwanego w dalszej części opracowania projektem Planu) sporządzanego dla obszaru położonego w obrębie ewidencyjnym Trześniów, gmina Haczów.

Podstawą prawną opracowania prognozy oddziaływania na środowisko jest art. 51 ust. 2 oraz art. 52 ustawy z dnia 3 października 2008 roku *o udostępnianiu informacji o środowisku i jego ochronie, udziale społeczeństwa w ochronie środowiska oraz o ocenach oddziaływania na środowisko*. Zakres merytoryczny prognozy został zgodnie z art. 53 ww. ustawy uzgodniony z właściwymi organami, określonymi zapisami art. 57 i art. 58. Zakres i stopień szczegółowości informacji wymaganych w prognozie oddziaływania na środowisko jest zgodny z uzgodnieniem Państwowego Powiatowego Inspektoratu Sanitarnego w Brzozowie przedstawionym w piśmie z dnia 15 lipca 2024 r., znak pisma: PSNZ.9020.4.2.2.1.2024.JW oraz Regionalnego Dyrektora Ochrony Środowiska w Rzeszowie w piśmie z dnia 8 lipca 2024 znak pisma WOOŚ.411.1.71.2024.AP.4.

Celem opracowania prognozy oddziaływania na środowisko projektu Planu jest analiza potencjalnych zagrożeń i przekształceń środowiska, określenie i ocena skutków dla środowiska przyrodniczego, które mogą wynikać z projektowanego przeznaczenia, zagospodarowania terenu oraz przedstawienie rozwiązań eliminujących lub ograniczających potencjalne negatywne oddziaływanie na środowisko.

Prognoza obejmuje analizę i ocenę wszystkich elementów środowiska tj.: powietrza, powierzchni ziemi łącznie z glebą, wód powierzchniowych i podziemnych, klimatu, świata roślin i zwierząt, bioróżnorodności, dziedzictwa kulturowego, krajobrazu we wzajemnym ich powiązaniu z uwzględnieniem stanu środowiska obszaru opracowania. Analizy przeprowadzone w prognozie oparto na następujących założeniach:

- stanem odniesienia jest obecny sposób zagospodarowania terenów objętych projektem Planu,
- teren zostanie zagospodarowany zgodnie z ustaleniami projektu Planu,
- stanem docelowym będzie hipotetyczny stan środowiska po zrealizowaniu ustaleń określonych w projekcie Planu.

Część opisowa obejmuje również identyfikację, analizę i ocenę wpływu projektowanych zmian zagospodarowania (możliwych oddziaływań generowanych w wyniku wprowadzenia) na obszary chronione z mocy ustawy z dnia 16 kwietnia 2014r. *o ochronie przyrody* (t.j. Dz. U. 2023 poz. 1336 z późn. zm.) i cele utworzenia Czarnorzeckiego Obszaru Chronionego Krajobrazu (Uchwała nr XLVIII/996/14 Sejmiku Województwa Podkarpackiego z dnia 23 czerwca 2014 r. w sprawie Czarnorzeckiego Obszaru Chronionego Krajobrazu) oraz Czarnorzecko – Strzyżowskiego Parku Krajobrazowego (Uchwała nr XLVIII/990/14 Sejmiku Województwa Podkarpackiego z dnia 23 czerwca 2014 r. w sprawie Czarnorzecko-Strzyżowskiego Parku Krajobrazowego), czy ustalenia projektu Planu nie łamią zakazów obowiązujących w granicach tych Obszarów. Analizowano również m.in. oddziaływania generowane ustaleniami projektu Planu na korytarz ekologiczny Rzeki Wisłok oraz korytarz migracji dużych ssaków. Ponadto przeanalizowano i oceniono skutki realizacji ustaleń projektu Zmiany Studium pod kątem zagrożeń dla zdrowia i życia ludzi.

Analizy zostały przeprowadzone w oparciu standardowy formularz danych dotyczących obszaru Natura 2000 Wisłok Środkowy z Dopływami (PLH180030).

Posłużono się metodą ekspercką oraz metodą analogii, czyli podobieństwa zjawisk. Przyjęte metody opracowania prognozy wynikały ze specyfiki dokumentu, jakim jest projekt Planu. Prognozę

oddziaływania na środowisko projektu Planu wykonano w oparciu o dostępne materiały, publikacje mapowe, literaturę oraz wizję w terenie, która polegała na zapoznaniu się z istniejącymi warunkami środowiskowymi omawianego terenu.

Ze względu na jasny i czytelny sposób opracowania niniejszej prognozy bez użycia sformułowań specjalistycznych oraz stosunkowo niewielką objętość opracowanego dokumentu odstąpiono od sporządzenia streszczenia w języku niespecjalistycznym.

2. Informacje o zawartości, głównych celach projektu Planu i jego powiązaniach z innymi dokumentami

Celem opracowania projektu Planu jest ustalenie nowych zasad zagospodarowania, parametrów i wskaźników kształtowania zabudowy oraz zagospodarowania obszaru objętego Planem.

Prognoza obejmuje obszar objęty projektem Miejscowego Planu Zagospodarowania Przestrzennego „TRZEŚNIOŹ 1/2024” zwany dalej projektem Planu.

Stosownie do art.14 ust. 5 ustawy z dnia 27 marca 2003 r. o planowaniu i zagospodarowaniu przestrzennym (t.j. Dz.U. z 2024 r. poz. 1130), podjęcie uchwały o przystąpieniu do sporządzenia planu, poprzedzone zostało wykonaniem analizy dotyczącej zasadności przystąpienia do sporządzenia planu i analizy stopnia zgodności przewidywanych rozwiązań z ustaleniami Studium Uwarunkowań i Kierunków Zagospodarowania Przestrzennego Gminy Haczów.

Obszar objęty projektem Planu położony jest w obrębie ewidencyjnym Trześniów w gminie Haczów. Przystąpienie do sporządzenia Planu jest podyktowane koniecznością wprowadzenia na tym obszarze ustaleń sformułowanych w miejscowym planie zagospodarowania przestrzennego, który odzwierciedlałby politykę przestrzenną gminy zgodną ze wskazanymi w Studium kierunkami. Prace projektowe zmierzające do uchwalenia mpzp podjęto w związku z koniecznością poszerzenia istniejącego cmentarza parafialnego w miejscowości Trześniów. Zgodnie z art. 1 ust. 3 i art. 3 ustawy z dnia 31 stycznia 1959 r. o cmentarzach i chowaniu zmarłych (Dz. U. z 2019 r. poz. 1473) zakładanie i rozszerzanie cmentarzy wyznaniowych następują na terenach określonych w miejscowych planach zagospodarowania przestrzennego.

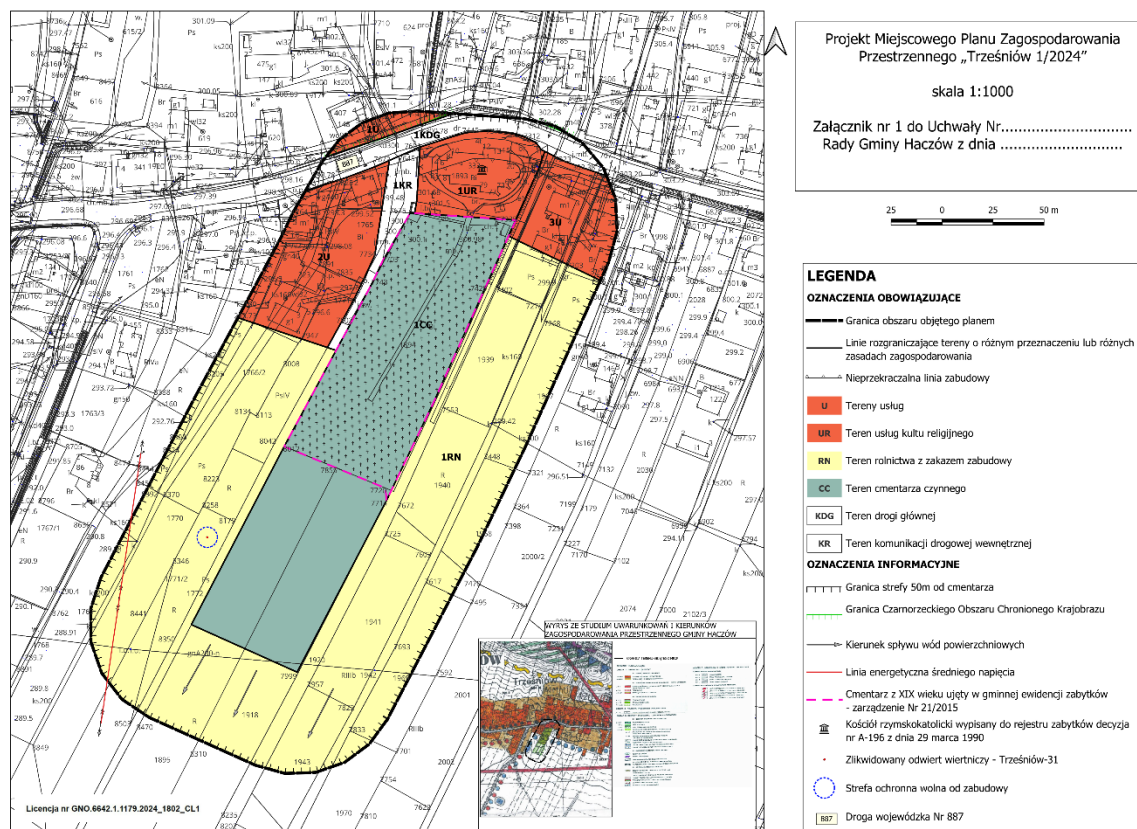
Projekt Planu obejmuje obszar 4,98 ha są to tereny rolne, oraz częściowo tereny zainwestowane.

Przedmiotem ustaleń planu są następujące przeznaczenia terenów:

- 1) tereny usług – oznaczone w części graficznej planu symbolami: **1U, 2U, 3U**;
- 2) teren usług kultu religijnego – oznaczony w części graficznej planu symbolem: **1UR**;
- 3) teren rolnictwa z zakazem zabudowy – oznaczony w części graficznej planu symbolem: **1RN**;
- 4) teren cmentarza czynnego – oznaczony w części graficznej planu symbolem: **1CC**;
- 5) teren drogi głównej – oznaczony w części graficznej planu symbolem: **1KDG**.
- 6) teren komunikacji drogowej wewnętrznej – oznaczony w części graficznej planu symbolem: **1KR**.

W niniejszej prognozie przedmiotem oceny jest wpływ realizacji ustaleń projektu Planu na poszczególne elementy środowiska. Projekt Planu wprowadza ustalenia w zakresie zasad ochrony i kształtowania ładu przestrzennego, zasad ochrony środowiska, przyrody i krajobrazu, zabudowy oraz wskaźników zagospodarowania terenu, zasad scalenia i podziału nieruchomości, zasad modernizacji, rozbudowy i budowy systemów komunikacji, rozbudowy i budowy systemów infrastruktury technicznej zgodne z aktualnym stanem prawnym.

Rysunek 1. Projektowane zagospodarowanie terenu



Źródło: opracowanie własne

Zgodnie z zapisami projektu Planu ustala się następujące zasady:

1. ochrony i kształtowania ładu przestrzennego:

- 1) na obszarze objętym ustaleniami planu, przy zagospodarowaniu terenów, należy uwzględnić, zgodnie z ustaleniami niniejszej uchwały nieprzekraczalną linię zabudowy zgodnie z częścią graficzną planu,
- 2) należy uwzględnić, zgodnie z ustaleniami niniejszej uchwały warunki i ograniczenia wynikające z położenia części obszaru planu w granicach Czarnorzeckiego Obszaru Chronionego Krajobrazu
- 3) na obszarze objętym ustaleniami planu dopuszcza się:
 - a) lokalizację urządzeń i sieci infrastruktury technicznej, pod warunkiem, że nie wykluczy to możliwości zagospodarowania terenów zgodnie z ich przeznaczeniem określonym w planie,

2. ochrony środowiska, przyrody i krajobrazu:

- 1) w obszarze objętym ustaleniami planu zabrania się:
 - a) zakaz lokalizacji zabudowy mieszkalnej, zakładów produkcyjnych artykuły żywności, zakładów żywienia zbiorowego, zakładów przechowujących artykuły spożywcze w odległości mniejszej niż 50 m od granicy terenu cmentarza czynnego oznaczonego symbolem ICC;
 - b) zakaz realizacji przedsięwzięć mogących zawsze znacząco oddziaływać na środowisko na środowisko, za wyjątkiem przedsięwzięć, dla których ocena oddziaływania na środowisko wykaże dotrzymanie standardów jakości środowiska, za wyjątkiem lokalizacji inwestycji celu publicznego;
 - c) zakaz odprowadzania ścieków nieoczyszczonych bezpośrednio do ziemi i wód powierzchniowych, rolniczego wykorzystania ścieków komunalnych oraz składowania odpadów komunalnych i przemysłowych;

- 2) w obszarze objętym ustaleniami planu ustala się stosowanie rozwiązań mających na celu minimalizację uciążliwości spowodowanych prowadzeniem działalności przewidzianej planem, w celu ochrony powietrza atmosferycznego, gleb, wód gruntowych oraz klimatu akustycznego.
- 3. modernizacji, rozbudowy i budowy systemów komunikacji:**
- 1) obsługa komunikacyjna obszaru objętego planem z drogi głównej o symbolu 1KDG, terenu komunikacji drogowej wewnętrznej o symbolu 1KR;
 - 2) obsługa w zakresie miejsc do parkowania:
 - a) nakazuje się zapewnienie miejsc do parkowania pojazdów w następującej ilości:
 - na terenach usług o symbolach 1U, 2U, 3U – minimum 2 miejsca do parkowania na 200 m² powierzchni użytkowej budynku usługowego;
 - na terenie usług kultu religijnego o symbolu 1UR – minimum 2 miejsca na 10 użytkowników jednocześnie przebywających w kościele
 - na terenie cmentarza czynnego o symbolu: 1CC – minimum 10 miejsc do parkowania dla samochodów osobowych.
 - b) nakazuje się zapewnienie minimum 1 stanowiska postojowego dla pojazdów zaopatrzonych w kartę parkingową;
 - c) sytuowanie miejsc do parkowania na działce budowlanej, na której realizowana jest zabudowa z zastrzeżeniem pkt 4;
 - d) dopuszcza się zapewnienie miejsc do parkowania na parkingach oraz w garażach nadziemnych.
- 4. modernizacji, rozbudowy i budowy systemów infrastruktury technicznej:**
- 1) w zakresie gospodarki odpadami: nakazuje się prowadzenie gospodarki odpadami na zasadach obowiązujących na terenie gminy Haczów;
 - 2) w zakresie zaopatrzenia w wodę:
 - a) zaopatrzenie w wodę do celów bytowo-gospodarczych z istniejącej sieci wodociągowej,
 - b) dopuszcza się zmiany przebiegu, przebudowę istniejącej sieci wodociągowej oraz budowę nowych sieci o przekroju nie mniejszym niż $\varnothing 32$ i urządzeń infrastruktury wodociągowej;
 - 3) w zakresie odprowadzania ścieków:
 - a) odprowadzenie ścieków komunalnych do sieci kanalizacji sanitarnej, zakończonej oczyszczalnią ścieków przez podłączenie do istniejącego kolektora kanalizacji, przy zachowaniu minimalnej średnicy przewodu $\varnothing 160$, w przypadku braku możliwości wpięcia do sieci kanalizacji sanitarnej dopuszcza się szczelne zbiorniki bezodpływowe;
 - 4) w zakresie odprowadzania wód opadowych lub roztopowych:
 - a) odprowadzenie wód opadowych lub roztopowych do gruntu poprzez infiltrację powierzchniową na własny teren nieutwardzony, do dołów chłonnych, rowów lub do zbiorników retencyjnych, ogrodów deszczowych i innych rozwiązań z zakresu zielonej infrastruktury lub do sieci kanalizacji deszczowej;
 - 5) w zakresie elektroenergetyki:
 - a) zaopatrzenie w energię elektryczną w oparciu o istniejącą i planowaną sieć elektroenergetyczną: linie średnich i niskich napięć wraz z urządzeniami elektroenergetycznymi,
 - b) linie elektroenergetyczne prowadzić jako kablowe doziemne lub napowietrzne,
 - c) dopuszcza się lokalizację urządzeń infrastruktury technicznej wykorzystujących alternatywne źródła energii,
 - 6) w zakresie zaopatrzenia w ciepło:
 - a) zaopatrzenie w ciepło z indywidualnych i lokalnych źródeł na bazie rozwiązań pozwalających minimalizować emisję zanieczyszczeń do powietrza,
 - b) zaopatrzenie w ciepło z alternatywnych, ekologicznych źródeł ciepła, z zastrzeżeniem, że ich stosowanie nie może się wiązać z przekroczeniem obowiązujących norm emisji hałasu, pyłów lub substancji szkodliwych dla środowiska,
 - c) dopuszcza się zmiany przebiegu, przebudowę istniejącej sieci ciepłowniczej oraz budowę nowych sieci i urządzeń infrastruktury ciepłowniczej, stosownie do szczegółowych rozwiązań technicznych, w sposób niekolidujący z innymi ustaleniami planu;

- 7) w zakresie zaopatrzenia w sieci teletechniczne:
 - a) zaopatrzenie w sieć teletechniczną poprzez wykorzystanie i rozbudowę istniejącej sieci teletechnicznej,
 - b) dopuszcza się zmiany przebiegu, przebudowę istniejącej sieci oraz budowę nowych sieci i urządzeń infrastruktury teletechnicznej, stosownie do szczegółowych rozwiązań technicznych, w sposób niekolidujący z innymi ustaleniami planu,
 - c) w przypadku realizacji obiektów liniowych obowiązuje wykonanie ich jako kablowa sieć doziemna lub napowietrzna.

Tereny, dla których plan ustala nowe przeznaczenie, utrzymuje się w dotychczasowym użytkowaniu, do czasu ich zagospodarowania zgodnie z planem.

Ustala się jednorazową opłatę od wzrostu wartości nieruchomości w wysokości 1 % dla wszystkich terenów objętych ustaleniami planu.

Wyznacza się **tereny usług** oznaczone w części graficznej planu symbolami **1U** (o powierzchni 0,05 ha), **2U** (o powierzchni 0,37 ha) oraz **3U** (o powierzchni 0,22 ha), z przeznaczeniem pod usługi .

2. Dla wyznaczonych w ust. 1 terenów ustala się
 - 1) przeznaczenie uzupełniające: tereny: parkingu, komunikacji: drogowej wewnętrznej, pieszej, rowerowej, infrastruktury technicznej;
 - 2) przeznaczenie wykluczane – teren usług handlu wielkopowierzchniowego
3. Dla wyznaczonych w ust. 1 terenów ustala się następujące parametry i wskaźniki kształtowania zabudowy:
 - 1) obowiązują nieprzekraczalne linie zabudowy dla nowych budynków według oznaczeń w części graficznej planu;
 - 2) maksymalna nadziemna intensywność zabudowy dla działki budowlanej nie może przekraczać 1,0
 - 3) minimalna nadziemna intensywność zabudowy dla działki budowlanej nie może być mniejsza niż 0,02;
 - 4) wielkość powierzchni zabudowy do powierzchni działki budowlanej nie może przekroczyć 70% powierzchni działki budowlanej;
 - 5) udział terenów biologicznie czynnych na działce budowlanej nie może być mniejszy niż 30% powierzchni działki budowlanej;
 - 6) maksymalna wysokość budynków i obiektów budowlanych: 12 m;
 - 7) dachy, dwuspadowe lub wielospadowe o spadku głównych połaci dachowych od 25° do 45°;
 - 8) dopuszcza się pokrycia dachowe w odcieniach: brązu, czerwieni i szarości;
 - 9) dopuszcza się kolorystykę elewacji budynków w odcieniach neutralnych oraz wynikającą ze stosowania w elewacji materiałów takich jak m.in. drewno, cegła, kamień, dopuszcza się szkło, aluminium, stal i beton.
4. Dla terenów o symbolach 1U i 3U dostępność komunikacyjna z terenu drogi głównej o symbolu 1KDG.
5. Dla terenu o symbolu 2U dostępność komunikacyjna z terenu drogi głównej o symbolu 1KDG oraz z terenu komunikacji drogowej wewnętrznej o symbolu 1KR.
6. Warunki obsługi wyznaczonych w ust. 1. terenów w zakresie infrastruktury technicznej i komunikacji zgodnie z §6 i §7 niniejszej uchwały.
7. Ustala się szczególne warunki zagospodarowania wyznaczonych w ust. 1 terenów oraz ograniczenia w ich użytkowaniu:
 - 1) należy uwzględnić przebiegi istniejących sieci infrastruktury technicznej, poprzez zachowanie wymaganych przepisami odległości lokalizowanych obiektów budowlanych od tych sieci, w dostosowaniu do ustalonego w planie przeznaczenia terenu zgodnie z przepisami niniejszej uchwały.

Wyznacza się **teren usług kultu religijnego** oznaczone w części graficznej planu symbolem **1UR** (o powierzchni 0,22 ha) z przeznaczeniem pod usługi kultu religijnego.

2. Dla wyznaczonych w ust. 1 terenów ustala się przeznaczenie uzupełniające: tereny: parkingu, komunikacji: pieszej, rowerowej, infrastruktury technicznej.
3. Dla wyznaczonych w ust. 1 terenów ustala się następujące parametry i wskaźniki kształtowania zabudowy:
 - 1) obowiązują nieprzekraczalne linie zabudowy dla nowych budynków według oznaczeń w części graficznej planu;
 - 2) maksymalna nadziemna intensywność zabudowy dla działki budowlanej nie może przekraczać 1,5;
 - 3) minimalna nadziemna intensywność zabudowy dla działki budowlanej nie może być mniejsza niż 0,02;
 - 4) wielkość powierzchni zabudowy do powierzchni działki budowlanej nie może przekroczyć 80% powierzchni działki budowlanej;
 - 5) udział terenów biologicznie czynnych na działce budowlanej nie może być mniejszy niż 20% powierzchni działki budowlanej;
 - 6) maksymalna wysokość budynków i obiektów budowlanych: 18 m;
 - 7) dachy, dwuspadowe lub wielospadowe o spadku głównych połaci dachowych od 25° do 65°;
 - 8) dopuszcza się pokrycia dachowe w odcieniach: brązu, czerwieni i szarości;
 - 9) dopuszcza się kolorystykę elewacji budynków w odcieniach neutralnych oraz wynikającą ze stosowania w elewacji materiałów takich jak m.in. drewno, cegła, kamień, dopuszcza się szkło, aluminium, stal i beton.
4. Dla wyznaczonego w ust. 1 terenu o symbolu dostępność komunikacyjna z terenu drogi głównej o symbolu 1KDG oraz z terenu komunikacji drogowej wewnętrznej o symbolu 1KR.
5. Warunki obsługi wyznaczonych w ust. 1. terenów w zakresie infrastruktury technicznej i komunikacji zgodnie z §6 i §7 niniejszej uchwały.
6. Ustala się szczególne warunki zagospodarowania wyznaczonych w ust. 1 terenów oraz ograniczenia w ich użytkowaniu:

należy uwzględnić przebiegi istniejących sieci infrastruktury technicznej, poprzez zachowanie wymaganych przepisami odległości lokalizowanych obiektów budowlanych od tych sieci, w dostosowaniu do ustalonego w planie przeznaczenia terenu zgodnie z przepisami niniejszej uchwały

Wyznacza się **teren cmentarza czynnego**, oznaczony w części graficznej planu symbolem **1CC** (o powierzchni 1,29 ha) z przeznaczeniem pod cmentarz czynny.

2. Dla wyznaczonych w ust. 1 terenu ustala się przeznaczenie uzupełniające: tereny: parkingu, komunikacji: pieszej, rowerowej, infrastruktury technicznej.
 3. Dla wyznaczonego w ust. 1 terenu dopuszcza się lokalizację: kaplicy cmentarnej lub domu przedpogrzebowego;
 4. Dla wyznaczonego w ust. 1 terenu ustala się następujące parametry i wskaźniki kształtowania zabudowy:
 - 1) maksymalna nadziemna intensywność zabudowy nie może przekraczać 0,4;
 - 2) minimalna nadziemna intensywność zabudowy nie może być mniejsza niż 0,002;
 - 3) wielkość powierzchni zabudowy do powierzchni działki budowlanej nie może przekroczyć 60% działki budowlanej;
 - 4) udział terenów biologicznie czynnych na działce budowlanej nie może być mniejszy niż 40% powierzchni działki budowlanej;
 - 5) maksymalna wysokość kaplicy cmentarnej lub domu przedpogrzebowego – 12 m.
 - 6) dachy dwuspadowe lub wielospadowe o spadku głównych połaci dachowych od 35° do 45°, z dopuszczeniem dachów płaskich o spadku do 12°;
 - 7) dopuszcza się pokrycia dachowe w odcieniach: brązu, czerwieni i szarości;
 - 8) dopuszcza się kolorystykę elewacji budynków w odcieniach neutralnych oraz wynikającą ze stosowania w elewacji materiałów takich jak m.in. drewno, cegła, kamień, dopuszcza się szkło, aluminium, stal i beton;
 5. Dla wyznaczonego w ust. 1 terenu dostępność komunikacyjna z terenu komunikacji drogowej wewnętrznej o symbolu 1KR.
- Warunki obsługi wyznaczonego w ust. 1. terenu w zakresie infrastruktury technicznej i komunikacji zgodnie z §6 i §7 niniejszej uchwały

Wyznacza się **teren rolnictwa z zakazem zabudowy** – oznaczony w części graficznej planu symbolem: **1RN** (o powierzchni 2,60 ha).

2. Dla wyznaczonego w ust. 1 terenu dostępność komunikacyjna z terenu komunikacji drogowej wewnętrznej o symbolu 1KR.
3. Warunki obsługi wyznaczonego w ust. 1 terenu w zakresie infrastruktury technicznej i komunikacji zgodnie z §6 i §7 niniejszej uchwały.

§14.1. Wyznacza się teren drogi głównej oznaczony w części graficznej planu symbolem **1KDG** (o powierzchni 0,15ha) z podstawowym przeznaczeniem pod drogę główną.

2. Dla wyznaczonego w ust. 1 terenu:
 - 1) dopuszcza się remonty, przebudowy oraz przebieg nowej sieci infrastruktury technicznej podziemnej poza pasem jezdni, bez naruszania elementów technicznych drogi, przy zachowaniu bezpieczeństwa ruchu;
 - 2) dopuszcza się realizację zjazdów do terenów zainwestowania;zakazuje się lokalizowania obiektów budowlanych i urządzeń niezwiązanych z potrzebami zarządzania drogami lub potrzebami ruchu drogowego

Wyznacza się teren **komunikacji drogowej wewnętrznej** oznaczony w części graficznej planu symbolem **1KR** (o powierzchni 0,08 ha) z podstawowym przeznaczeniem pod drogę wewnętrzną.

2. Dla wyznaczonego w ust. 1 terenu:
 - 1) dopuszcza się remonty, przebudowy oraz przebieg nowej sieci infrastruktury technicznej podziemnej poza pasem jezdni, bez naruszania elementów technicznych drogi, przy zachowaniu bezpieczeństwa ruchu;
 - 2) dopuszcza się realizację zjazdów do terenów zainwestowania;zakazuje się lokalizowania obiektów budowlanych i urządzeń niezwiązanych z potrzebami zarządzania drogami lub potrzebami ruchu drogowego

Ponadto projekt Planu jest powiązany ze Studium Uwarunkowań i Kierunków Zagospodarowania Przestrzennego Gminy Haczów uchwalonym uchwałą chwałą nr XX/134/2000 Rady Gminy w Haczowie z dnia 28 grudnia 2000 roku z późn. zm. Zgodnie z kierunkami polityki przestrzennej zawartymi w obowiązującym Studium Gminy Haczów granice terenu objętego przystąpieniem do sporządzenia planu znajdują się w obszarze A1- tereny osadniczo-usługowe o niskiej intensywności, w obszarze A3 – tereny zieleni publicznej z przeznaczeniem pod istniejące cmentarze (A3-AC) oraz potencjalne (A3-ZP.ZC).

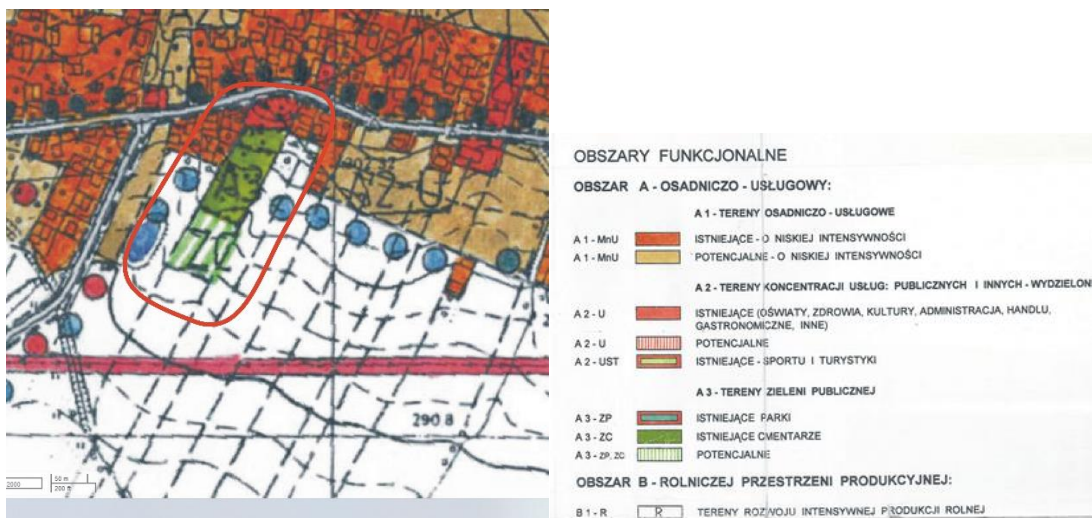
Prognoza oddziaływania na środowisko do Studium Uwarunkowań i Kierunków Zagospodarowania Przestrzennego Gminy Haczów nie była opracowywana, ponieważ nie było takich wymogów prawnych. Dla kolejnych zmian Studium uchwalanych po 2009 r. prognozy oddziaływania na środowisko były sporządzane.

2.1. Analiza czy projekt Planu jest zgodny z uwarunkowaniami zagospodarowania przestrzennego określonymi w obowiązującym Studium uwarunkowań i kierunków zagospodarowania przestrzennego gminy w zakresie wskazanych w nim obszarów przebiegu powiązań przyrodniczych, ciągów i korytarzy ekologicznych.

W Studium Uwarunkowań i Kierunków Zagospodarowania Przestrzennego Gminy Haczów z późniejszymi zmianami, określono politykę przestrzenną oraz wskazano kierunki i zasady zagospodarowania przestrzennego i główne założenia planistyczne służące zarówno ochronie jak i wykorzystaniu walorów środowiska przyrodniczego gminy.

Tereny objęte projektem Planu znajdują się poza obszarami przebiegu powiązań przyrodniczych, ciągów i korytarzy ekologicznych. Zgodnie z polityką przestrzenną zawartą w obowiązującym studium należy zachować korytarze ekologiczne wzdłuż rzek.

Zgodnie z kierunkami polityki przestrzennej zawartymi w obowiązującym Studium Gminy Haczów granice terenu objętego przystąpieniem do sporządzenia planu znajdują się w obszarze A1-tereny osadniczo-usługowe o niskiej intensywności, w obszarze A3 – tereny zieleni publicznej z przeznaczeniem pod istniejące cmentarze (A3-AC) oraz potencjalne (A3-ZP.ZC).



Fragment rysunku Studium Uwarunkowań i Kierunków Zagospodarowania Przestrzennego Gminy Haczów uchwałą nr XX/134/2000 Rady Gminy Haczów z dnia 28 grudnia 2000 roku z późn.zm.

Przewidywane w projekcie Planu rozwiązania będą zgodne z kierunkami i zasadami zagospodarowania określonymi w Studium.

Ustalenia projektu Planu odnoszące się do zasad ochrony środowiska, przyrody i krajobrazu wprowadzają na obszarze objętym planem następujące zapisy:

- 1) należy uwzględnić, zgodnie z ustaleniami niniejszej uchwały warunki i ograniczenia wynikające z położenia części obszaru planu w granicach Czarnorzeckiego Obszaru Chronionego Krajobrazu
- 2) dopuszcza się: lokalizację urządzeń i sieci infrastruktury technicznej nadziemnej i podziemnej pod warunkiem, że nie wykluczy to możliwości zagospodarowania terenów zgodnie z ich przeznaczeniem określonym w planie;
- 3) ustala się ochronę kościoła rzymskokatolickiego pw. św. Stanisława Biskupa i Męczennika w Trześniowie wpisanego do rejestru zabytków decyzją nr A-196 z dnia 29 marca 1990 r. oraz cmentarza z XIX wieku figurującego w gminnej ewidencji zabytków, poprzez ich zachowanie;
- 4) prace budowlane dotyczące zabytków wymienionych w pkt. 1 mogą być prowadzone na warunkach regulowanych przepisami odrębnymi z zakresu ochrony zabytków i opieki nad zabytkami
- 5) na obszarze objętym ustaleniami planu dopuszcza się:
 - a) lokalizację urządzeń i sieci infrastruktury technicznej, pod warunkiem, że nie wykluczy to możliwości zagospodarowania terenów zgodnie z ich przeznaczeniem określonym w planie,
- 6) w obszarze objętym ustaleniami planu zabrania się:
 - a) lokalizacji zabudowy mieszkalnej, zakładów produkcyjnych artykuły żywności, zakładów żywienia zbiorowego, zakładów przechowujących artykuły spożywcze w odległości mniejszej niż 50 m od granicy terenu cmentarza czynnego oznaczonego symbolem ICC

- b) realizacji przedsięwzięć mogących zawsze znacząco oddziaływać na środowisko na środowisko, za wyjątkiem przedsięwzięć, dla których ocena oddziaływania na środowisko wykaże dotrzymanie standardów jakości środowiska, za wyjątkiem lokalizacji inwestycji celu publicznego
- c) odprowadzania ścieków nieoczyszczonych bezpośrednio do ziemi i wód powierzchniowych, rolniczego wykorzystania ścieków komunalnych oraz składowania odpadów komunalnych i przemysłowych.

Jak wynika z analizy, projekt Planu nie wpłynie znacząco na uwarunkowania przyrodnicze, walory krajobrazowe i nie będzie sprzeczny z ustaleniami określonymi w Studium Uwarunkowań i Kierunków Zagospodarowania Przestrzennego Gminy Haczów. Ponadto projekt Planu, sporządzono zgodnie z art. 15 *ustawy o planowaniu i zagospodarowaniu przestrzennym*, nie naruszy ustaleń Studium, nie zakłóci ładu i kompozycji przestrzennej obszaru objętego projektem Planu jak i terenu otaczającego obszar zmiany, zachowując jednocześnie równowagę przyrodniczą oraz trwałość podstawowych procesów przyrodniczych.

Projekt Planu uwzględni zalecenia i nakazy dotyczące ochrony środowiska, zasad kształtowania krajobrazu, realizacji celów społecznych zawarte w opracowaniu ekofizjograficznym dla potrzeby mpzp „TRZEŚNIOŹ 1/2024” w którym analizowano również wpływ projektowanego zagospodarowania na korytarz ekologiczny migracji dużych ssaków.

2.2. Opis lokalizacji terenu objętego projektem Planu względem: ujęć wody i ich stref ochronnych, terenów szczególnego zagrożenia powodzią oraz Głównego Zbiornika Wód Podziemnych

Opis lokalizacji terenów objętych projektem Planu względem:

- **terenów szczególnego zagrożenia powodzią** - według dostępnych informacji teren objęty projektem Planu znajduje się poza w obszarami, na których prawdopodobieństwo wystąpienia powodzi jest wysokie i wynosi 10% (raz na 10 lat) oraz poza obszarach, na których prawdopodobieństwo wystąpienia powodzi jest średnie i wynosi 1% (raz na 100 lat)
- **ujęć wody i ich stref ochronnych** - w obrębie terenów objętych projektem Planu nie występują wody
- **Głównego Zbiornika Wód Podziemnych** - teren objęte opracowaniem znajdują się poza Głównymi Zbiornikami Wód Podziemnych (rysunek 4).

3. Analiza i ocena istniejącego stanu środowiska, w tym na obszarach objętych przewidywanym znaczącym oddziaływaniem, oraz potencjalne zmiany stanu środowiska w przypadku braku realizacji projektu Planu

Położenie i charakterystyka terenu

Teren objęty leży w powiecie brzozowskim, w centralnej części województwa podkarpackiego. Komunikacyjnie gmina leży w odległości około 50 km od Rzeszowa i około 10 km od miasta powiatowego Brzozów. W zachodniej części gminy przebiega droga krajowa, prowadząca w Bieszczady, a jednocześnie międzynarodowa, do przejścia granicznego ze Słowacją w Barwinku.

Administracyjnie teren objęty opracowaniem położony jest w południowej części województwa podkarpackiego, w południowo – zachodniej części powiatu brzozowskiego i południowo – środkowej części Gminy Haczów. Teren położony jest między drogą wojewódzką nr 887 na północy a rzeką Wisłok na południu. Analizowany teren zlokalizowany jest w sąsiedztwie terenów zabudowanych oraz otwartych terenów rolnych.

Zgodnie z podziałem fizycznogeograficznym Polski (Kondracki 2001), obszar opracowania położony jest w obrębie w obrębie Kotliny Jasielsko-Krośnieńskiej. Kotliny Jasielsko – Krośnieńska stanowi rozległe obniżenie powstałe w centralnym synklinorium, wypełnione mało odpornymi na degradację warstwami krośnieńskimi. Jest to wraz z przyległymi pogórzami, najstarszy w Polsce rejon wydobywania ropy naftowej.

Geograficzne położenie omawianych terenów to Doły Jasielsko – Sanockie, stanowiące śródgórską, rozległą kotlinę, rozdzielającą piętrzące się na południu Karpaty, na tym odcinku Beskid Niski, od ciągnącego się na północy Pogórza Ciężkowicko – Strzyżowskiego. W regionie tym przeważają większe i mniejsze kotliny, rozdzielone przez niskie pogórza, drenowane przez rzeki płynące z Beskidu Niskiego.

Pod względem geomorfologicznym analizowany obszar położony jest na terenie Obniżenia Krośnieńskiego w obszarze Garbu Korczyńskiego, który obejmuje pogórza niskie i wysokie dna kotlin śródgórskich. Krajobraz omawianych obszarów charakteryzuje się zróżnicowaną, falisto – pagórkowatą rzeźbą terenu.

Geologia

Obszar objęty opracowaniem położony jest na terenie Karpat Zachodnich, we wschodniej części Karpat Zewnętrznych (fliszowych). W budowie geologicznej Karpat zewnętrznych dominują osady fliszowe. Cechą charakterystyczną dla fliszu jest wzajemne przekładanie się zespołów skał detrytycznych: iłowców, mułowców, piaskowców i zlepieńców. Osady fliszowe zostały intensywnie zaburzone tektonicznie, charakter zaburzeń jest generalnie fałdowo – uskokowy. Najstarszymi skałami (okresu kredowo – paleogeńskiego) w podłożu utworów czwartorzędowych na omawianym terenie są warstwy menilitowe serii śląskiej, w okolicach Trześniowa i Bukowa, na które składają się łupki, piaskowce, rogowce i margle oraz młodsze, zajmujące największą powierzchnię, warstwy krośnieńskie dolne zbudowane z piaskowców cienko, średnio i gruboławicowych oraz łupków. Wyżej wymienione warstwy pokryte są kompleksem czwartorzędowych osadów zbudowanych głównie z glin zwietrzelinowych i różnej genezy. W obrębie stoków i równań wierzchowinowych występują gliny zboczowe wykształcone w postaci pyłów, piasków gliniastych, glin pylastych i piaszczystych

W obrębie gminy Haczów występują kopaliny związane z utworami kredowymi oraz trzeciorzędowo - czwartorzędowymi. Są to kopaliny z następujących grup surowcowych:

- skały ilaste,
- skały krzemionkowe luźne(kruszywa naturalne),
- surowce bitumiczne.

Występują również gliny lessopodobne, które mogą stanowić surowiec dla przemysłu ceramiki budowlanej. Skład glin lessopodobnych bywa zróżnicowany i uzależniony jest głównie od filologii osadów zalegających w ich podłożu. Gliny lessopodobne tworzą złożę o prostej budowie i dogodnie do eksploatacji. Ich strop stanowi gleba a spąg utwory zwietrzelnowe. Gliny te charakteryzują się wysoką i dość stałą zawartością S i O. Zaliczane są do chudych i niskoplastycznych odmian surowca, wymagają niewiele wody zarobowej. Stanowią odmianę surowca łatwą do urabiania, rozdrabniania i nawilżania. Nadają się do szybkiego suszenia (naturalnego i sztucznego) i są odporne na zmiany temperatury w czasie wypalania.

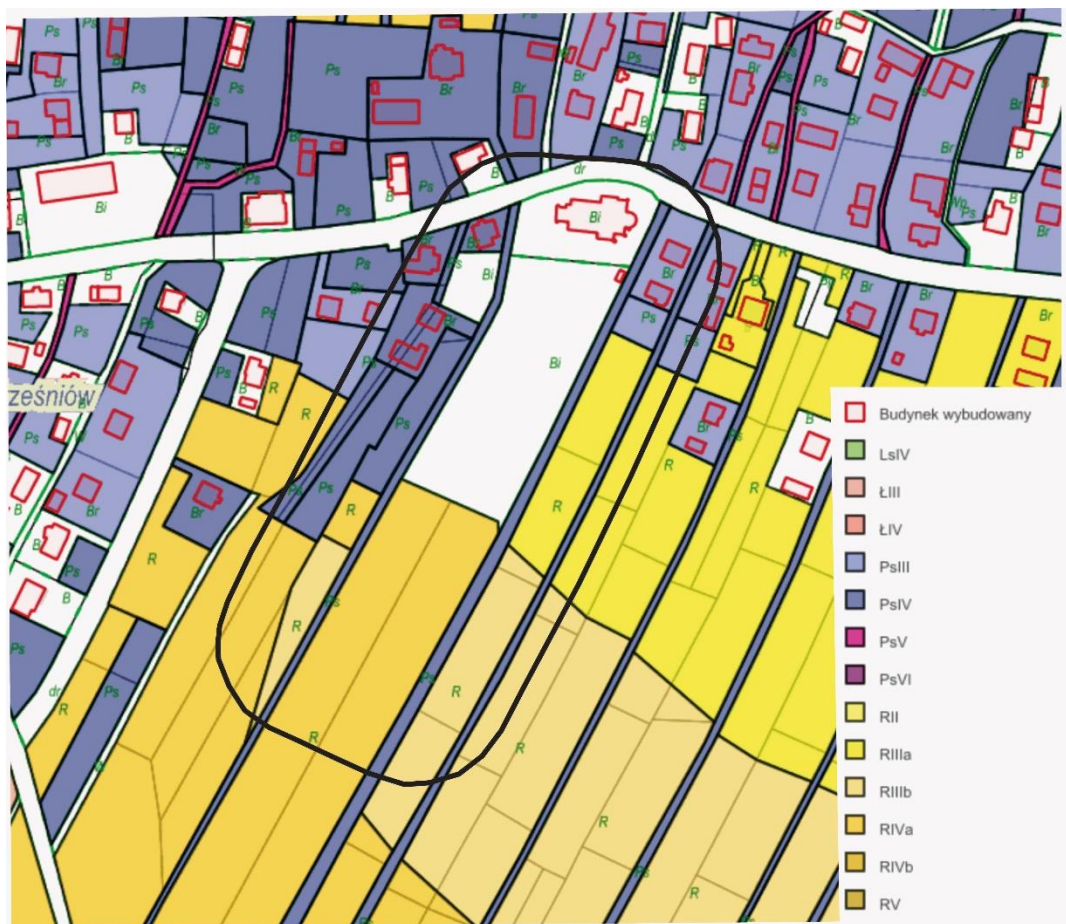
Złoża kopalin

Na terenie objętym opracowaniem nie występują złoża kopalin.

Gleba

Zgodnie z ewidencją gruntów teren objęty opracowaniem stanowi grunty rolne IV klasy bonitacyjnej oraz grunty rolne zabudowane III i IV klasy bonitacyjnej; ponadto obszar planu znajdują się w obrębie innych gruntów budowlanych (Bi) oraz gruntów pod drogami.

Teren objęty projektem planu w obrębie gruntów rolnych III klasy bonitacyjnej nie wymaga uzyskania zgody na zmianę przeznaczenia gruntów rolnych i leśnych na cele nierolnicze i nieleśne, zgodnie z ustawą z dnia 3 lutego 1995 r. o ochronie gruntów rolnych i leśnych (t.j. Dz. U. 2024 r. poz. 82), ponieważ tereny pozostają w użytkowaniu rolniczym. Obszary istniejącej zabudowy przeznaczonej w projekcie mpzp pod tereny usługowe, znajdujące się w obrębie gruntów rolnych III klasy bonitacyjnej znajdowały się w planie ogólnym zagospodarowania przestrzennego gminy Haczów, który utracił moc, w obszarze objętym zgodą uzyskaną, przy sporządzaniu miejscowych planów, które utraciły moc na podstawie art. 67 ustawy, o której mowa w art. 88 ust. 1, na zmianę przeznaczenia tych terenów na cele nierolnicze i nieleśne.



Wody powierzchniowe

Obszar objęty opracowaniem położony jest w obrębie zlewni rzeki San, prawobrzeżnego dopływu Wisły. Odwadniany jest przez rzekę Wisłok z jej dopływami: Zmienniczką, Morwą oraz szeregiem cieków bez nazwy. Na analizowanym terenie nie występują ciek wodne.

Według aktualizacji planu gospodarowania wodami na obszarze dorzecza Wisły na podstawie Rozporządzenia Ministra Infrastruktury z dnia 2 listopada 2022 w sprawie Planu gospodarowania wodami na obszarze dorzecza Wisły (Dz.U. 2023, poz. 300) omawiany teren położony jest w obszarze jednolitej części wód powierzchniowych (JCWP RW) **Wisłok od zb. Besko do Czarnego Potoku (kod RW2000072263337)**

Szczegółowe informacje dotyczące jednolitej części wód powierzchniowej znajdują się w załącznikach nr 1 do niniejszej prognozy.

Wody powodziowe

Według dostępnych informacji teren objęty projektem Planu znajduje poza w obszarach, na których prawdopodobieństwo wystąpienia powodzi jest wysokie i wynosi 10% (raz na 10 lat) oraz poza obszarach, na których prawdopodobieństwo wystąpienia powodzi jest średnie i wynosi 1% (raz na 100 lat).

Wody podziemne

Teren objęty opracowaniem znajduje się w zasięgu Jednolitej Części Wód Podziemnych nr 152 (PLGW2000152). Charakteryzuje się ona dobrym stanem ilościowym i jakościowym wód. W kwestii oceny ryzyka nieosiągnięcia celów środowiskowych jednolitej części wód podziemnych nr 152, nie wskazuje się żadnych zagrożeń. Celem środowiskowym dla JCWPd 152 jest utrzymanie dobrego stanu ilościowego i chemicznego. Dobry stan ilościowy oznacza, że dostępne do zagospodarowania zasoby są wyższe niż średni wieloletni pobór rzeczywisty z ujęć wód podziemnych.

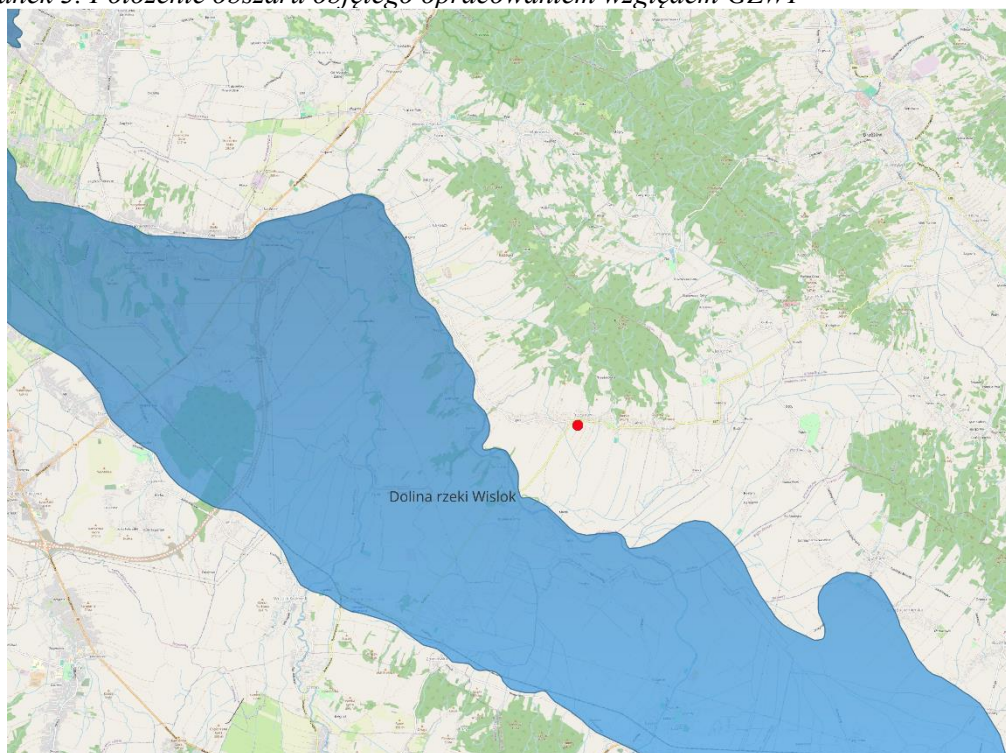
Zgodnie z art. 4 Ramowej Dyrektywy Wodnej oraz z art. 38e ust. 1 ustawy – Prawo wodne celem środowiskowym dla JCWPd jest:

- zapobieganie dopływowi lub ograniczanie wprowadzania zanieczyszczeń do wód podziemnych,
- zapobieganie pogarszaniu oraz poprawa ich stanu,
- ochrona i podejmowanie działań naprawczych, a także zapewnianie równowagi między poborem a zasilaniem tych wód tak, aby osiągnąć ich dobry stan.

Określono dla omawianej jednolitej części wód stan: „dobry”, w oparciu o ocenę przygotowaną przez GIOŚ na podstawie rozporządzeń Ministra Środowiska z dnia 22 lipca 2009 r. w sprawie klasyfikacji stanu ekologicznego, potencjału ekologicznego i stanu chemicznego jednolitych części wód powierzchniowych (Dz. U. z 2009 r., Nr 122, poz. 1018) oraz z dnia 20 sierpnia 2008 r. w sprawie sposobu klasyfikacji stanu jednolitych części wód powierzchniowych (Dz. U. z 2008 r., Nr 162, poz. 1008).

Obszar objęty opracowaniem znajduje się poza Głównymi Zbiornikami Wód Podziemnych (Rysunek 3). Najbliższy główny zbiornik wód podziemnych – GZWP 432 Dolina Rzeki Wisłok – znajduje się w odległości około 1,5 km na południe i zachód.

Rysunek 3. Położenie obszaru objętego opracowaniem względem GZWP



Źródło: psh.gov.pl

Klimat

Obszar objęty projektem planu leży w piętrze klimatu umiarkowanie ciepłego, nieco chłodniejszymi obszarami są obniżenia i kotliny śródgórskie. Ogólnie klimat analizowanego terenu na tle klimatu Gminy Haczów można scharakteryzować następująco:

- średnie temperatury roczne wahają się w przedziale 7,0 - 7,8 ° C,
- średnie temperatury stycznia wynoszą około - 3° C, a lipca około 18° C,
- okres wegetacji trwa 185 dni,
- najkorzystniejsze warunki nasłonecznienia i usłonecznienia posiadają tereny o ekspozycji południowej o spadkach ponad 10 %,
- zachmurzenie - w ciągu roku przypada 55 dni pogodnych i około 140 dni pochmurnych. najwięcej dni pogodnych przypada na listopad (7 dni),
- natomiast pochmurnych na grudzień (18 dni),
- opady atmosferyczne - w ciągu roku maksimum opadów przypada na lipiec a minimum na luty. Pokrywa śnieżna zalega od listopada do kwietnia, maksimum przypada na styczeń i wynosi 23 -28 dni,

w lutym 19-25 dni. Wilgotność względna - największa wilgotność względna występuje w dolinach wzdłuż cieków, natomiast najmniejsza w obrębie wierzchołków. Średnia roczna wilgotność względna wynosi 82 %, minimum przypada na kwiecień - maj, maksimum na luty, listopad, grudzień, mgły - w ciągu roku występuje od 39 do 50 dni z mgłą. Najmniejsza częstotliwość mgieł przypada na luty, od kwietnia do sierpnia i na grudzień, a największa na marzec, październik, listopad, burze - burze występują od marca do października z maksymalnym nasileniem w czerwcu i lipcu, najwięcej w roku wieje wiatrów z kierunku S, W, NW, E, najmniej z kierunków NE, SE. Najwięcej cisz jest w okresie letnim, najmniej zimą. Najwięcej wiatrów występuje o kierunkach równoległych do dolin Wisłoka i Morawy oraz wzdłuż dolin bocznych, klimat lokalny - warunki klimatu lokalnego są korzystne ze względu na przewagę stoków do 15 % o ekspozycji zachodniej i południowej. Mało korzystne warunki będą miały stoki ekspozycji północnej. Niekorzystne warunki klimatyczne posiadają doliny ze względu na wpływ chłodniejszych mas powietrza, okresowe występowanie mgły. Na terasie zalewowej ponadto zalegają inwersje termiczne.

Zanieczyszczenia powietrza

Jakość powietrza w prawie unijnym określa dyrektywa Parlamentu Europejskiego i Rady 2008/50/WE z dnia 21 maja 2008 r. w sprawie jakości powietrza i czystsze powietrze dla Europy (tzw. dyrektywa CAFE). Dyrektywa ta ustanowiła m.in. środki mające na celu zdefiniowanie i określenie celów dotyczących jakości powietrza, wyznaczonych w taki sposób, aby unikać, zapobiegać lub ograniczać szkodliwe oddziaływanie na zdrowie ludzi i środowisko; ocenę jakości powietrza w państwach członkowskich na podstawie wspólnych metod i kryteriów, a także uzyskiwanie informacji na temat jakości powietrza, pomocnych w walce z zanieczyszczeniami powietrza i uciążliwościami oraz w monitorowaniu długoterminowych trendów i poprawy stanu powietrza wynikających z realizacji środków krajowych i unijnych.

Województwo podkarpackie, ze względu na ochronę zdrowia ludzi podzielono na 2 strefy:

- strefę miasto Rzeszów - kod strefy PL1801 (miasto o liczbie mieszkańców większej niż 100 tys.),
- strefę podkarpacką - kod strefy PL1802 (pozostały obszar województwa).

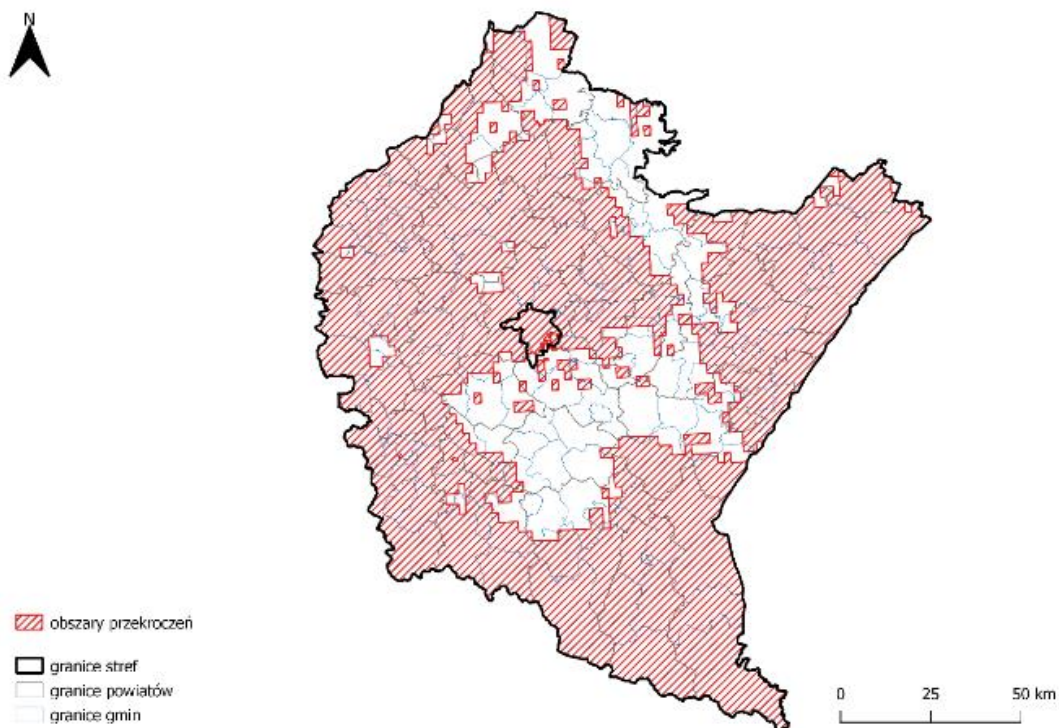
Zgodnie z Roczna oceną jakości powietrza w województwie podkarpackim, Raport końcowy za rok 2023 r., ocena pod kątem ochrony zdrowia ludzi została wykonana na obszarze 2 stref województwa podkarpackiego (miasto Rzeszów i strefa podkarpacka) odrębnie dla 12 zanieczyszczeń: dwutlenku siarki (SO₂), dwutlenku azotu (NO₂), tlenku węgla (CO), ozonu (O₃), benzenu (C₆H₆), pyłu zawieszonego PM₁₀, pyłu zawieszonego PM_{2,5} oraz zanieczyszczeń oznaczanych w pyłe zawieszonym PM₁₀: benzo(a)pirenu (B(a)P), arsenu (As), kadmu (Cd), niklu (Ni) i ołowiu (Pb). Ocena pod kątem ochrony roślin została wykonana dla strefy podkarpackiej odrębnie dla 3 zanieczyszczeń: dwutlenku siarki (SO₂), tlenków azotu (NO_x) i ozonu (O₃). Ocena jakości powietrza za rok 2023 wykazała dotrzymanie na całym obszarze województwa podkarpackiego poziomów dopuszczalnych określonych dla pyłu zawieszonego PM₁₀ i PM_{2,5}. Na przestrzeni ostatnich dziesięciu lat rok 2023 był drugim z kolei, w którym na obszarze całego województwa podkarpackiego dotzymane zostały poziomy dopuszczalne określone dla tych zanieczyszczeń.

W zakresie benzo(a)pirenu w pyłe zawieszonym PM₁₀ również w 2023 roku utrzymał się pozytywny trend obniżania się jego stężeń w regionie. Drugi rok z kolei średnioroczny poziom docelowy B(a)P w pyłe zawieszonym PM₁₀ dotrzymany został w strefie miasto Rzeszów. W strefie podkarpackiej do czterech podkarpackich miast (Mielec, Krosno, Sanok, Stalowa Wola), na terenie których średnioroczny poziom docelowy benzo(a)pirenu w pyłe zawieszonym PM₁₀ został dotrzymany w 2022 roku, w roku 2023 dołączyły kolejne: Jarosław, Jasło, Przemyśl i Tarnobrzeg. W stosunku do roku 2022 obszar przekroczenia średnioroczного poziomu docelowego benzo(a)pirenu w województwie podkarpackim zmniejszył się o 93,3%.

W obu strefach województwa podkarpackiego, podobnie jak w latach wcześniejszych przekroczony został poziom celu długoterminowego ozonu określony pod kątem ochrony zdrowia, a w strefie podkarpackiej dodatkowo przekroczony został poziom celu długoterminowego określony w celu ochrony roślin. Przekroczenie poziomu celu długoterminowego ozonu spowodowane było przede wszystkim warunkami meteorologicznymi sprzyjającymi tworzeniu się ozonu w przyziemnej warstwie atmosfery oraz napływem spoza granic województwa mas powietrza zanieczyszczonych ozonem.

Poprawa jakości powietrza w roku 2023 jest wypadkową działań na rzecz ochrony powietrza oraz bardzo korzystnych warunków meteorologicznych. Ciepłe, w porównaniu do wielolecia, miesiące zimowe skutkowały mniejszymi emisjami zanieczyszczeń do powietrza, zwłaszcza z indywidualnych źródeł grzewczych. Poprawie jakości powietrza sprzyjało również wystąpienie w okresie zimowym opadów przewyższających normy wieloletnie.

Rysunek 4. Zasięg obszarów przekroczeń poziomu celu długoterminowego ozonu dla 8-godz. Stężenia O_3 ze względu na ochronę zdrowia i ochronę roślin w województwie podkarpackim w 2023 r.



Źródło: Roczna ocena jakości powietrza w województwie podkarpackim za 2023 rok, GIOŚ

Klimat akustyczny

Zgodnie z aktualnie obowiązującymi przepisami w zakresie ochrony przed hałasem normy akustyczne, w zależności od przeznaczenia terenu określa Rozporządzenie Ministra Środowiska z dnia 14 czerwca 2007 r. w sprawie dopuszczalnych poziomów hałasu w środowisku (t.j. Dz. U. 2014, poz. 112). projektowana zabudowa nie związana ze stałym pobytem ludzi i nie wymagająca dotrzymania standardów akustycznych na przedmiotowym terenie. Klimat akustyczny kształtowany jest tu w wyniku oddziaływania komunikacji drogowej, tj. ruchu samochodów poruszających się po drodze wojewódzkiej w sąsiedztwie terenów objętych opracowaniem. Droga ta charakteryzuje się średnim natężeniem ruchu. Aktualnie w rejonie terenu objętego projektem Planu nie występują źródła hałasu przemysłowego. Hałas w obszarze objętym planem będzie generowany przede wszystkim przez ruch kołowy związany z funkcjonowaniem cmentarza, z dopuszczoną działalnością usługowej. Nie przewiduje się jednak, w związku z planowaną skalą oraz charakterem inwestycji, znaczącego wzrostu emisji.

Przewiduje się, iż wyznaczone w projekcie Planu zagospodarowanie nie będzie generować hałasu skutkującego istotnym pogorszeniem klimatu akustycznego i niedotrzymywaniem norm akustycznych.

Analiza i ocena potencjalnych zmian stanu środowiska w przypadku braku realizacji projektu Planu.

W przypadku braku realizacji ustaleń projektu Planu przewiduje się, iż zmiany pójda w kierunku:

- nasilenia procesów postępującej degradacji terenów (coraz częściej tereny rolnicze są odłogowane),
- spowolnienia rozwoju gospodarczego, nie nastąpi rozwój gospodarczy terenów objętych projektem Planu (szczególnie tereny zabudowy usługowej
- nie zostaną zaspokojone potrzeby miejscowej ludności wynikające z rozwoju cywilizacyjnego, co w konsekwencji może prowadzić do braku zaufania do organów administracji;
- nie zostanie wprowadzony ład przestrzenny – architektoniczny.

4. Waloryzacja przyrodnicza terenu objętego projektem Planu

Obszar objęty projektem Planu stanowi teren pokryty jest typową roślinnością niską oraz zadrzewieniami. Na terenie objętym opracowywanym ani też w jego bezpośrednim sąsiedztwie, w obszarze jego oddziaływania nie stwierdzono występowania:

- gatunków dziko występujących zwierząt objętych ochroną na podstawie Rozporządzenia Ministra Środowiska z dnia 28 września 2004r (Dz. U. Nr 220, poz. 2237),
- gatunków dziko występujących roślin objętych ochroną na podstawie Rozporządzenia Ministra Środowiska z dnia 9 lipca 2004r (Dz. U. Nr 168, poz. 1764),
- gatunków dziko występujących grzybów objętych ochroną na podstawie - Rozporządzenia Ministra Środowiska z dnia 9 lipca 2004r (Dz. U. Nr 168, poz. 1765).

Na terenie objętym opracowaniem nie znaleziono żadnego gatunku, który byłby rzadki, cenny lub chroniony w Polsce. Struktura przyrodnicza przedmiotowego terenu charakteryzuje się niewielką różnorodnością. W większości są to tereny przekształcone stanowiące obszary uprawy rolniczej, obszary istniejącej zabudowy – mieszkaniowej, usługowej i sakralnej oraz teren cmentarza.

Na obszarze objętym planem nie stwierdzono występowania stanowisk chronionych gatunków roślin i grzybów oraz miejsc lęgowych ptaków i rozrodu zwierząt, objętych ochroną.

Na obszarze tym nie występują rezerваты przyrody i pomniki przyrody, teren leży poza obszarami parków krajobrazowych i Obszarem Natura 2000.

Niewielka część terenu w północnej części opracowania (ok. 0,04 ha) położona jest w Czarnorzeckim Obszarze Chronionego Krajobrazu (Uchwała nr XLVIII/996/14 Sejmiku Województwa Podkarpackiego z dnia 23 czerwca 2014 r. w sprawie Czarnorzeckiego Obszaru Chronionego Krajobrazu) oraz w otulinie Czarnorzecko – Strzyżowskiego Parku Krajobrazowego (Uchwała nr XLVIII/990/14 Sejmiku Województwa Podkarpackiego z dnia 23 czerwca 2014 r. w sprawie Czarnorzecko-Strzyżowskiego Parku Krajobrazowego).

Fotografia 1 Tereny objęte opracowaniem od wschodniej i zachodniej strony.



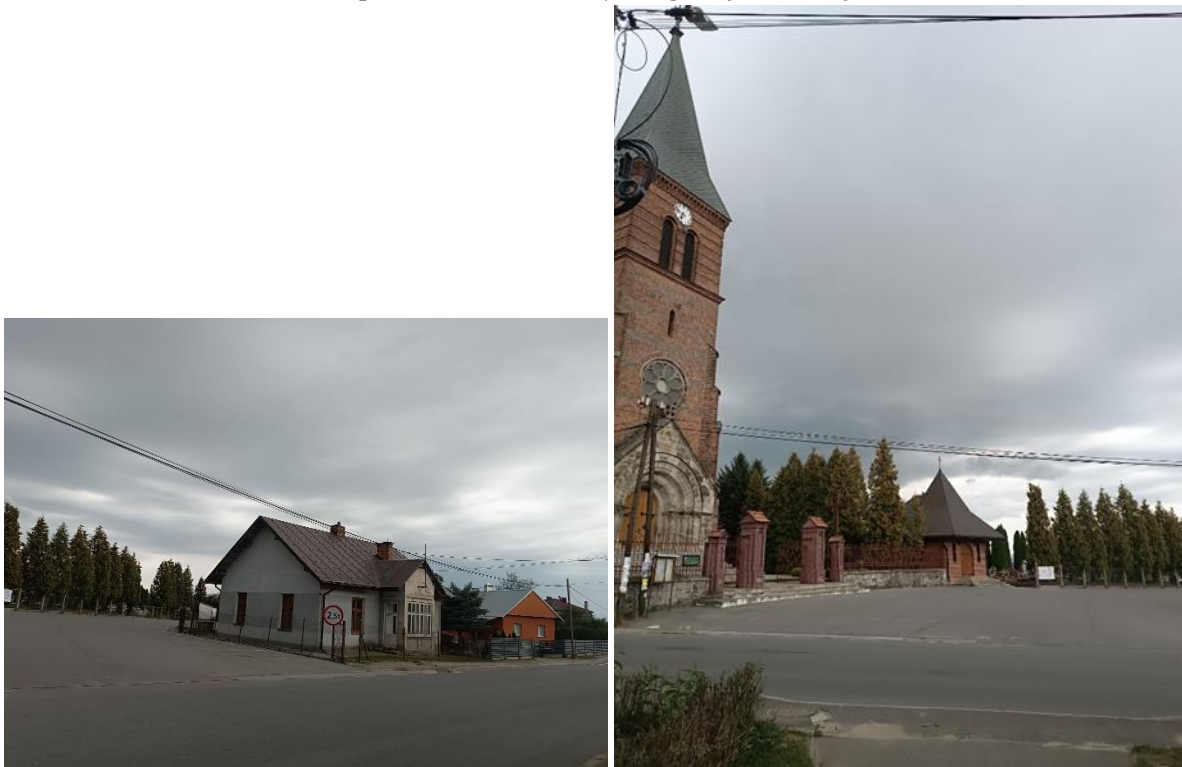
Źródło: opracowanie własne

Fotografia 2 Istniejący cmentarz parafialny w Trześniowie



Źródło: opracowanie własne

Fotografia 3 Widok na teren opracowania od strony drogi wojewódzkiej nr 886



Źródło: opracowanie własne

Fotografia 4. Widok od strony parkingu



Źródło: opracowanie własne

5. Ocena oddziaływania skutków realizacji projektu Planu na stan wód powierzchniowych i podziemnych

5.1. Identyfikacja Jednolitych Części Wód Powierzchniowych i Podziemnych dla terenów objętych projektem Planu wraz ze wskazaniem ustalonych dla nich celów środowiskowych –

Według aktualizacją planu gospodarowania wodami na obszarze dorzecza Wisły na podstawie Rozporządzenia Ministra Infrastruktury z dnia 2 listopada 2022 w sprawie Planu gospodarowania wodami na obszarze dorzecza Wisły (Dz.U. 2023, poz. 300) omawiany teren położony jest w obszarze jednolitej części wód powierzchniowych (JCWP RW) **Wisłok od zb. Besko do Czarnego Potoku (kod RW2000072263337)**

Podstawowe charakterystyki określające jednolite część wód powierzchniowych wynikające z Planu (...) są następujące:

Wisłok od zb. Besko do Czarnego Potoku (kod RW2000072263337)

- Typ JCWP: **RWf_wap - Potok lub mała rzeka fliszowa o charakterze węglanowym**
- Obszar dorzecza: **obszar dorzecza Wisły**
- Region wodny: **Górnej-Wschodniej Wisły**
- status JCWP: **NAT - naturalna część wód**
- Ocena ryzyka nieosiągnięcia celu środowiskowego: **zagrożona**
- JCW przeznaczone do poboru wody na potrzeby zaopatrzenia ludności w wodę przeznaczoną do spożycia przez ludzi: **przeznaczona do poboru wody na potrzeby zaopatrzenia ludności w wodę przeznaczoną do spożycia przez ludzi**

- JCW przeznaczone do celów rekreacyjnych, w tym kąpieliskowych: **nieprzeznaczona do celów rekreacyjnych, w tym kąpieliskowych**
- obszary chronione wymienione w zał. IV RDW oraz ustawie z dnia 20 lipca 2017 r. – Prawo Wodne:
 - **Rezerwat przyrody Bukowica**– cel środowiskowy dla obszaru - Zachowanie naturalnych lasów o charakterze puszczańskim [wymaga zachowania potoków w stanie naturalnym]
 - **Czarnorzecko-Strzyżowski Park Krajobrazowy**– cel środowiskowy dla obszaru Ochrona przyrody i krajobrazu w warunkach zrównoważonego rozwoju. Eliminacja lub ograniczanie zagrożeń dla przyrody i krajobrazu. W szczególności: rzeki, potoki, łągi olszowo-jesionowe, torfowiska zasadowe, młaki, flora i fauna ekosystemów wodno-błotnych Zachowanie ekosystemów leśn. i nieleśn. ze szczególnym uwzgl. bogactwa szaty roślinnej. Zachowanie i ochrona gat. dziko żyjących zwierząt. Zachowanie ekosystemów wodnych i ochrona wód powierzchniowych. Zapobieg. dewastacji i degradacji krajobraz., zachowania wartości estetycznych i kulturowych oraz związanych z nimi elementów przyrodniczych ukształtowanych przez siły przyrody lub w wyniku działalności człowieka [wymaga: zachowania naturaln. charakteru rzek i potoków]. Poprawa stanu czystości wód powierzchniowych oraz ochrona wód powierzchniowych i podziemnych, utrzymanie procesów ekologicznych i stabilności ekosystemów.
 - **Czarnorzecki Obszar Chronionego Krajobrazu**– cel środowiskowy zachowanie wyróżniającego się krajobrazu o zróżnicowanych ekosystemach, jego potencjału dla turystyki i wypoczynku oraz funkcji korytarzy ekologicznych. Zachowanie różnorodności biologicznej siedlisk przyrodniczych
 - **Obszar Chronionego Krajobrazu Beskidu Niskiego** – cel środowiskowy dla obszaru zachowanie wyróżniającego się krajobrazu o zróżnicowanych ekosystemach, jego potencjału dla turystyki i wypoczynku oraz funkcji korytarzy ekologicznych
- Obszary Natura 2000:**
 - **Beskidu Niskiego** – cel środowiskowy dla obszaru Utrzymanie lub przywrócenie właściwego stanu ochrony przedmiotów ochrony - gatunki: *Actitis hypoleucos* r, *Alcedo atthis* r, *Aquila pomarina* r, *Ciconia nigra* r, *Cinclus cinclus* r, *Crex crex* r, *Motacilla cinerea* r [dokładne dane zawiera tabela wymagań wodnych właściwego stanu ochrony gatunków Natura 2000]
 - **Łąki w Komborni** – cel środowiskowy dla obszaru Utrzymanie lub przywrócenie właściwego stanu ochrony przedmiotów ochrony - siedl. przyr.: 6410; gatunki: *Phengaris nausithous*, *Phengaris teleius* [dokładne dane zawiera tabela wymagań wodnych właściwego stanu ochrony siedlisk i gatunków Natura 2000]. Na lata 2016–2026: Utrzymanie aktualnego stanu ochrony siedlisk. Zapobieganie: zmianom stosunków wodnych w wyniku niewłaściwego użytkowania rowów melioracyjnych, podtapianiu siedlisk w wyniku działalności bobrów;
 - **Jaćmierz** – cel środowiskowy dla obszaru Utrzymanie lub przywrócenie właściwego stanu ochrony przedmiotów ochrony - gatunki: *Lycaena dispar*, *Phengaris nausithous*, *Phengaris teleius* [dokładne dane zawiera tabela wymagań wodnych właściwego stanu ochrony gatunków Natura 2000]. Na lata 2016–2026: Zachowanie właściwego stanu siedlisk. Zapobieganie: obniżaniu poziomu wód gruntowych; osuszaniu terenów podmokłych
 - **Wisłok Środkowy z Dopływami** – cel środowiskowy dla obszaru Utrzymanie lub przywrócenie właściwego stanu ochrony przedmiotów ochrony - siedl. przyr.: 6410, 91E0; gatunki: *Aspius aspius*, *Barbus peloponnesius*, *Cottus gobio*, *Misgurnus fossilis*, *Romanogobio albipinnatus*, *Romanogobio kesslerii*, *Lycaena dispar*, *Phengaris nausithous*, *Phengaris teleius* [dokładne dane zawiera tabela wymagań wodnych właściwego stanu ochrony siedlisk i gatunków Natura 2000]
 - **Ostoja Czarnorzecka** – cel środowiskowy dla obszaru Utrzymanie lub przywrócenie właściwego stanu ochrony przedmiotów ochrony - siedl. przyr.: 91E0; gatunki: *Bombina variegata*, *Triturus montandoni* [dokładne dane zawiera tabela wymagań wodnych właściwego stanu ochrony siedlisk i gatunków Natura 2000].
 - **Ostoja Jaśliska** – cel środowiskowy dla obszaru Utrzymanie lub przywrócenie właściwego stanu ochrony przedmiotów ochrony - siedl. przyr.: 3220, 7140, 7230, 91E0; gatunki: *Barbus*

peloponnesius, Cottus gobio, Bombina variegata, Triturus cristatus, Triturus montandoni, Castor fiber, Lutra lutra, Carabus variolosus, Vertigo

- angustior, Eleocharis carniolica [dokładne dane zawiera tabela wymagań wodnych właściwego stanu ochrony siedlisk i gatunków Natura 2000]. Na lata 2015–2025: Zachowanie naturalnego charakteru koryta rzeki. Przywracanie ciągłości korytarzy ekologicznych. Zapobieganie: nielegalnemu pozyskaniu żwiru; zmianom stosunków wodnych; zmianom poziomu wód i ograniczaniu naturalnych zalewów; wycinkom drzew w trakcie prac hydrotechnicznych; zabudowie na terasie zalewowej; odprowadzaniu ścieków do rzek; poprzecznej zabudowie koryta stanowiącej barierę migracyjną; budowie zbiorników retencyjnych i związanym z tym zmianami w morfologii koryta; osuszaniu terenów podmokłych; wyrzucaniu odpadów do zbiorników;
- **Rymanów** – cel środowiskowy dla obszaru Utrzymanie lub przywrócenie właściwego stanu ochrony przedmiotów ochrony: - siedl. przyr.: 91E0 [dokładne dane zawiera tabela wymagań wodnych właściwego stanu ochrony siedlisk Natura 2000]. Na lata 2014–2024: Zachowanie właściwego stanu siedlisk. Zapobieganie: niszczeniu brzegów rzek; regulowaniu koryt rzek
 - Cel środowiskowy: **dobry stan ekologiczny, zapewnienie drożności cieku dla migracji ichtiofauny na odcinku cieku istotnego Wisłok w obrębie JCWP (dla łososia); zapewnienie drożności cieku według wymagań gatunków chronionych; zapewnienie drożności cieku dla migracji gatunków o znaczeniu gospodarczym na odcinku cieku głównego Wisłok w obrębie JCWP (dla troci wędrownej) stan chemiczny: dla złagodzonych wskaźników [benzo(a)piren(w), związki tributyllocyny(w)] poniżej stanu dobrego, dla pozostałych wskaźników - stan dobry**
 - Termin osiągnięcia celu środowiskowego: **do 2027 r.**

Ocena stanu na podstawie oceny stanu GIOŚ 2014-2019 i oceny eksperckiej (wg klasyfikacji obowiązującej od 1 stycznia 2022 r.):

Stan/potencjał ekologiczny:	umiarkowany stan ekologiczny
Wskaźniki determinujące stan/ potencjał ekologiczny:	OWO, przewodność, azot ogólny, azot azotanowy, fosfor ogólny; fitobentos, makrofity, ichtiofauna
Stan chemiczny:	stan chemiczny poniżej dobrego
Wskaźniki determinujące stan chemiczny:	benzo(a)piren, związki tributyllocyny; bromowane difenyletery, heptachlor,
Stan (ogólny)	zły stan wód

Zgodnie z art. 4 ust. 1 RDW celem dla wód powierzchniowych jest:

- niepogarszanie się stanu wód powierzchniowych oraz ochrona i przywrócenie dobrego stanu JCW;
- osiągnięcie, co najmniej dobrego stanu lub potencjału ekologicznego wód powierzchniowych;
- stopniowe eliminowanie, a w rezultacie zaprzestanie zrzutów do wód powierzchniowych substancji priorytetowych i niebezpiecznych, a także zapobieganie dopływowi zanieczyszczeń do wód podziemnych;
- odwrócenie każdej znaczącej i ciągłej tendencji wzrostu stężenia każdego zanieczyszczenia wynikającego z wpływu działalności człowieka w celu stopniowej redukcji zanieczyszczenia wód podziemnych;
- osiągnięcie zgodności ze wszystkimi normami i celami określonymi w ustawodawstwie wspólnotowym dla obszarów chronionych.

Teren objęty opracowaniem znajduje się w zasięgu Jednolitej Części Wód Podziemnych nr 152 (PLGW2000152). Charakteryzuje się ona dobrym stanem ilościowym i jakościowym wód. W kwestii oceny ryzyka nieosiągnięcia celów środowiskowych jednolitej części wód podziemnych nr 152, nie

wskazuje się żadnych zagrożeń. Celem środowiskowym dla JCWPd 152 jest utrzymanie dobrego stanu ilościowego i chemicznego. Dobry stan ilościowy oznacza, że dostępne do zagospodarowania zasoby są wyższe niż średni wieloletni pobór rzeczywisty z ujęć wód podziemnych.

Pozostałe informacje dotyczące jednolitej części wód powierzchniowej i podziemnej (JCWPd) znajdują się w załącznikach nr 1 i 2 do niniejszego opracowania.

Obszar objęty opracowaniem znajduje się poza Głównymi Zbiornikami Wód Podziemnych (Rysunek 3). Najbliższy główny zbiornik wód podziemnych – GZWP 432 Dolina Rzeki Wisłok – znajduje się w odległości około 1,5 km na południe i zachód.

5.2. Przedstawienie planowanych rozwiązań związanych z gospodarką wodną

W projekcie Planu zostały określone zasady modernizacji, rozbudowy i budowy systemów infrastruktury technicznej:

- **w zakresie zaopatrzenia w wodę:**
 - zaopatrzenie w wodę do celów bytowo-gospodarczych z istniejącej sieci wodociągowej,
 - dopuszcza się zmiany przebiegu, przebudowę istniejącej sieci wodociągowej oraz budowę nowych sieci o przekroju nie mniejszym niż \varnothing 32 i urządzeń infrastruktury wodociągowej;
- ;
- **w zakresie odprowadzania ścieków:** odprowadzenie ścieków komunalnych do sieci kanalizacji sanitarnej, zakończonej oczyszczalnią ścieków przez podłączenie do istniejącego kolektora kanalizacji, przy zachowaniu minimalnej średnicy przewodu \varnothing 160, do czasu wykonania sieci kanalizacji sanitarnej lub w przypadku braku możliwości wpięcia do sieci kanalizacji sanitarnej dopuszcza się szczelne zbiorniki bezodpływowe;
- **w zakresie odprowadzania wód opadowych lub roztopowych:** odprowadzenie wód opadowych lub roztopowych do gruntu poprzez infiltrację powierzchniową na własny teren nieutwardzony, do dołów chłonnych, rowów lub do zbiorników retencyjnych, ogrodów deszczowych i innych rozwiązań z zakresu zielonej infrastruktury lub do sieci kanalizacji deszczowej;

Zapisy te pozostają, zatem w zgodności z rozporządzeniem Ministra Gospodarki Morskiej i Żeglugi Śródlądowej z dnia 12 lipca 2019 r. w sprawie substancji szczególnie szkodliwych dla środowiska wodnego oraz warunków, jakie należy spełnić przy wprowadzaniu do wód lub do ziemi ścieków, a także przy odprowadzaniu wód opadowych lub roztopowych do wód lub do urządzeń wodnych (Dz. U. z 2019 r. poz.1311 ze zm.) oraz rozporządzeniem Ministra Infrastruktury z dnia 2 listopada 2022 w sprawie Planu gospodarowania wodami na obszarze dorzecza Wisły (Dz.U. 2023, poz. 300).

5.3. Zidentyfikowanie oddziaływań dopuszczonych rozwiązań projektu Planu mających wpływ na cele środowiskowe

W projekcie Planu nie zawiera ustaleń, w tym realizacji przedsięwzięć znacząco oddziałujących i mogących znacząco oddziaływać na środowisko, które miałyby wpływ na osiągnięcie celów środowiskowych wód powierzchniowych i podziemnych.

5.4. Ocena wpływu realizacji projektu Planu na cele środowiskowe

Na etapie prowadzenia prac budowlanych, zabezpieczających tereny cmentarza, a także na etapie realizacji inwestycji celu publicznego z zakresu łączności publicznej oraz realizacji sieci i

urządzeń infrastruktury technicznej przewiduje się negatywny wpływ na wody powierzchniowe i podziemne (gruntowe), krótkotrwały, ograniczony do czasu trwania robót budowlanych.

Projekt Planu wyznacza **tereny usług oznaczone w części graficznej planu symbolami 1U (o powierzchni 0,05 ha), 2U (o powierzchni 0,37 ha) oraz 3U (o powierzchni 0,22 ha), z przeznaczeniem pod usługi**. przeznaczenie uzupełniające: tereny: parkingu, komunikacji: drogowej wewnętrznej, pieszej, rowerowej, infrastruktury technicznej; przeznaczenie wykluczane – teren usług handlu wielkopowierzchniowego;

parametry i wskaźniki kształtowania zabudowy:

- 1) obowiązują nieprzekraczalne linie zabudowy dla nowych budynków według oznaczeń w części graficznej planu;
- 2) maksymalna nadziemna intensywność zabudowy dla działki budowlanej nie może przekraczać 1,0
- 3) minimalna nadziemna intensywność zabudowy dla działki budowlanej nie może być mniejsza niż 0,02;
- 4) wielkość powierzchni zabudowy do powierzchni działki budowlanej nie może przekroczyć 70% powierzchni działki budowlanej;
- 5) udział terenów biologicznie czynnych na działce budowlanej nie może być mniejszy niż 30% powierzchni działki budowlanej;
- 6) maksymalna wysokość budynków i obiektów budowlanych: 12 m;
- 7) dachy, dwuspadowe lub wielospadowe o spadku głównych połaci dachowych od 25° do 45°;
- 8) dopuszcza się pokrycia dachowe w odcieniach: brązu, czerwieni i szarości;
- 9) dopuszcza się kolorystykę elewacji budynków w odcieniach neutralnych oraz wynikającą ze stosowania w elewacji materiałów takich jak m.in. drewno, cegła, kamień, dopuszcza się szkło, aluminium, stal i beton.
- 10) Dla terenów o symbolach 1U i 3U dostępność komunikacyjna z terenu drogi głównej o symbolu 1KDG;

Wyznacza się teren usług kultu religijnego oznaczone w części graficznej planu symbolem 1UR (o powierzchni 0,22 ha) z przeznaczeniem pod usługi kultu religijnego.

Dla wyznaczonego terenu ustala się przeznaczenie uzupełniające: parkingu, komunikacji: pieszej, rowerowej, infrastruktury technicznej;

parametry i wskaźniki kształtowania zabudowy:

- 1) obowiązują nieprzekraczalne linie zabudowy dla nowych budynków według oznaczeń w części graficznej planu;
- 2) maksymalna nadziemna intensywność zabudowy dla działki budowlanej nie może przekraczać 1,5;
- 3) minimalna nadziemna intensywność zabudowy dla działki budowlanej nie może być mniejsza niż 0,02;
- 4) wielkość powierzchni zabudowy do powierzchni działki budowlanej nie może przekroczyć 80% powierzchni działki budowlanej;
- 5) udział terenów biologicznie czynnych na działce budowlanej nie może być mniejszy niż 20% powierzchni działki budowlanej;
- 6) maksymalna wysokość budynków i obiektów budowlanych: 18 m;
- 7) dachy, dwuspadowe lub wielospadowe o spadku głównych połaci dachowych od 25° do 65°;
- 8) dopuszcza się pokrycia dachowe w odcieniach: brązu, czerwieni i szarości;
- 9) dopuszcza się kolorystykę elewacji budynków w odcieniach neutralnych oraz wynikającą ze stosowania w elewacji materiałów takich jak m.in. drewno, cegła, kamień, dopuszcza się szkło, aluminium, stal i beton.

Wyznacza się **teren cmentarza czynnego**, oznaczony w części graficznej planu symbolem 1CC (o powierzchni 1,29 ha) z przeznaczeniem pod cmentarz czynny.

Dla wyznaczonych terenu ustala się przeznaczenie uzupełniające: tereny: parkingu, komunikacji: pieszej, rowerowej, infrastruktury technicznej.

Dla wyznaczonego terenu dopuszcza się lokalizację: kaplicy cmentarnej lub domu przedpogrzebowego;

parametry i wskaźniki kształtowania zabudowy:

- 1) maksymalna nadziemna intensywność zabudowy nie może przekraczać 0,4;

- 2) minimalna nadziemna intensywność zabudowy nie może być mniejsza niż 0,002;
- 3) wielkość powierzchni zabudowy do powierzchni działki budowlanej nie może przekroczyć 60% działki budowlanej;
- 4) udział terenów biologicznie czynnych na działce budowlanej nie może być mniejszy niż 40% powierzchni działki budowlanej;
- 5) maksymalna wysokość kaplicy cmentarnej lub domu przedpogrzebowego – 12 m.
- 6) dachy dwuspadowe lub wielospadowe o spadku głównych połaci dachowych od 35° do 45°, z dopuszczeniem dachów płaskich o spadku do 12°;
- 7) dopuszcza się pokrycia dachowe w odcieniach: brązu, czerwieni i szarości;
- 8) dopuszcza się kolorystykę elewacji budynków w odcieniach neutralnych oraz wynikającą ze stosowania w elewacji materiałów takich jak m.in. drewno, cegła, kamień, dopuszcza się szkło, aluminium, stal i beton;

Dla wyznaczonego w ust. terenu dostępność komunikacyjna z terenu komunikacji drogowej wewnętrznej o symbolu 1KR

Wyznacza się **teren rolnictwa z zakazem zabudowy** – oznaczony w części graficznej planu symbolem: **1RN** (o powierzchni 2,60 ha).

Dla wyznaczonego w ust. 1 terenu dostępność komunikacyjna z terenu komunikacji drogowej wewnętrznej o symbolu 1KR

Warunki obsługi wyznaczonych wyżej terenów w zakresie infrastruktury technicznej zgodnie z i §7 niniejszej uchwały

Wpływ realizacji ustaleń projektu Planu może nastąpić na etapie prowadzenia prac budowlanych (budowa nowych budynków i budowli związanych z projektowanym przeznaczeniem). Ustalenia projektu Planu nie przewidują takich rozwiązań, które mogą mieć niekorzystny wpływ na osiągnięcie celów środowiskowych. Na etapie realizacji inwestycji przewiduje się negatywny, krótkotrwały wpływ na wody powierzchniowe i podziemne (gruntowe), ale osiągnięcie celów środowiskowych nie będzie zagrożone. Zgodnie z zapisami projektu Planu w zakresie zasad ochrony środowiska, przyrody i krajobrazu ustala się:

W obszarze objętym ustaleniami planu:

- a) zabrania się realizacji inwestycji, której uciążliwość wykraczałaby poza granicę terenu lub granice własności podmiotu prowadzącego działalność, na którym przedsięwzięcie będzie realizowane;
- b) ustala się stosowanie rozwiązań mających na celu minimalizację uciążliwości spowodowanych prowadzeniem działalności przewidzianej planem, w celu ochrony powietrza atmosferycznego, gleb, wód gruntowych oraz klimatu akustycznego.

Ustalenia zasad obsługi w zakresie infrastruktury technicznej dotyczącej gospodarki wodnej spełniają warunki ochrony dla obszarów wrażliwych na eutrofizację wywołaną zanieczyszczeniami pochodzącymi ze źródeł komunalnych i usługi.

W zakresie **odprowadzania ścieków** w projekcie planu uwzględniono: odprowadzenie ścieków komunalnych do sieci kanalizacji sanitarnej, zakończonej oczyszczalnią ścieków przez podłączenie do istniejącego kolektora kanalizacji, przy zachowaniu minimalnej średnicy przewodu $\varnothing 160$, w przypadku braku możliwości wpięcia do sieci kanalizacji sanitarnej dopuszcza się szczelne zbiorniki bezodpływowe;

W zakresie odprowadzania wód opadowych lub roztopowych: W zakresie odprowadzania **wód opadowych lub roztopowych**: odprowadzenie wód opadowych lub roztopowych do ziemi poprzez infiltrację powierzchniową, dopuszcza się odprowadzanie niezanieczyszczonych wód opadowych lub roztopowych na własny teren nieutwardzony, do dołów chłonnych, rowów lub do zbiorników retencyjnych, ogrodów deszczowych i innych rozwiązań z zakresu zielonej infrastruktury;

Realizacja założeń projektu planu, i realizacja nowego zainwestowania wiąże się z jej wpływem na elementy środowiska naturalnego, w tym głównie na środowisko wodne. Przy zastosowaniu nowoczesnych rozwiązań technologicznych i dostosowaniu ich do uwarunkowań przyrodniczych przedmiotowego terenu, pomimo bezpośredniego i stałego charakteru niektórych oddziaływań wpływ na standardy jakości środowiska będzie mało znaczący i nie przekroczy norm dopuszczalnych. Zgodnie

z projektowanym przeznaczeniem nastąpi przeznaczenie terenów pod poszerzenie cmentarza wraz z otoczeniem w miejscowości Trześniew.

Szczegółowe wymagania dotyczące lokalizacji i terenów pod cmentarze określa rozporządzenie Ministra Gospodarki Komunalnej z dnia 25 sierpnia 1959 r. w sprawie określenia, jakie tereny pod względem sanitarnym są odpowiednie na cmentarze (Dz. U. z 1959 r., Nr 52, poz. 315).

Jak wskazuje rozporządzenie, przed zatwierdzeniem lokalizacji cmentarza należy zbadać na obszarze projektowanym na jego założenie, opierając się na planie sytuacyjnym w skali 1:500, następujące zagadnienia charakteryzujące środowisko przyrodnicze:

- 1) grunty do głębokości pierwszego poziomu wody gruntowej - lecz nie płycej niż do 2,5 m od powierzchni terenu, określając ich rodzaj, strukturę, zawilgocenie, zawartość węglanu wapnia oraz stopień kwasowości; wyniki badań powinny być omówione w opisie technicznym;
- 2) stosunki wodne obejmujące rozeznanie:
 - a) kierunków spływu wód powierzchniowych,
 - b) głębokości i zmienności poziomu wód gruntowych oraz kierunku ich spadku;
- 3) istniejące zespoły roślinne.

Z sanitarnego punktu widzenia istotne jest zatem, aby grunty i panujące na nich stosunki wodne czyniły zadość wskazanym w powyższych przepisach wymaganiom oraz aby była zachowana wymagana odległość przyszłego cmentarza od określonego rodzaju budynków i obiektów oraz źródeł zaopatrzenia w wodę.

Do oceny czy dane tereny pod względem sanitarnym są odpowiednie na cmentarz niezbędne jest wykonanie badań podłoża gruntowego i sporządzenie odpowiedniej dokumentacji.

5.5. Wskazanie terenów, które ze względu na planowany sposób zagospodarowania będą mogły mieć wpływ na cele środowiskowe JCW

Ustalenia Planu nie przewidują rozwiązań mających znaczący wpływ na cele środowiskowe.

Przedstawiony w projekcie Planu sposób zagospodarowania przestrzennego nie stanowi zagrożenia dla osiągnięcia celów środowiskowych.

5.6. Wskazanie środków minimalizujących zidentyfikowane oddziaływania

Na etapie prowadzenia prac budowlanych na ww. terenach przewiduje się negatywny wpływ na wody powierzchniowe i podziemne (gruntowe), krótkotrwały, ograniczony do czasu trwania robót. Prace budowlane należy prowadzić w sposób zapewniający utrzymanie właściwych stosunków wodnych i wykluczający przenikanie zanieczyszczeń do wód gruntowych. Na etapie funkcjonowania planowanych inwestycji nie przewiduje się znaczącego, negatywnego oddziaływania na cele środowiskowe wód.

- ✓ Przedstawiony w projekcie Planu sposób zagospodarowania przestrzennego nie stanowi zagrożenia dla osiągnięcia celów środowiskowych.
- ✓ Projekt Planu zawiera ustalenia, których realizacja ma na celu minimalizowanie ewentualnych negatywnych dla środowiska oddziaływań.

W projekcie Planu wskazana jest powierzchnia jaka powinna pozostać w postaci biologicznie czynnej. Wskaźnik minimalnej powierzchni czynnej biologicznie- udział terenów biologicznie czynnych w terenach zabudowy usługowej nie może być mniejszy niż 30 % powierzchni działki budowlanej, terenów kultu religijnego nie może być mniejszy niż 20 % powierzchni działki budowlanej, a terenu cmentarza 40%.

Ustalenia projektu Planu dopuszczają zaopatrzenia w ciepło”:

- a) dopuszcza się zaopatrzenie w ciepło z indywidualnych i lokalnych źródeł na bazie rozwiązań pozwalających minimalizować emisję zanieczyszczeń do powietrza,
- b) dopuszcza się zaopatrzenie w ciepło z alternatywnych, ekologicznych źródeł ciepła, z zastrzeżeniem, że ich stosowanie nie może się wiązać z przekroczeniem obowiązujących norm emisji hałasu, pyłów lub substancji szkodliwych dla środowiska,
- c) dopuszcza się zmiany przebiegu, przebudowę istniejącej sieci ciepłowniczej oraz budowę nowych sieci i urządzeń infrastruktury ciepłowniczej, stosownie do szczegółowych rozwiązań technicznych, w sposób niekolidujący z innymi ustaleniami planu;

Jak już stwierdzono wpływ realizacji ustaleń projektu Planu na cele środowiskowe wód nie jest znaczący.

Jedynie na etapie prowadzenia prac budowlanych na wyznaczonych terenach przewiduje się negatywny oddziaływanie na wody powierzchniowe i podziemne (gruntowe), które ocenia się, jako krótkotrwałe i ograniczone do czasu trwania różnego rodzaju robót budowlanych.

Realizacja ustalonych w projekcie Planu zasad obsługi w zakresie infrastruktury technicznej i gospodarki wodnej będzie wpływać pozytywnie na ochronę obszarów wrażliwych na eutrofizację wywołaną zanieczyszczeniami pochodzącymi ze źródeł komunalnych. Prace budowlane należy prowadzić w sposób zapewniający utrzymanie właściwych stosunków wodnych i wykluczający przenikanie zanieczyszczeń do wód gruntowych. Należy również wprowadzić działania wynikające z Planu gospodarowania wodami na obszarze dorzecza Wisły, m.in. dotyczące porządkowania gospodarki ściekowej.

Do środków minimalizujących zidentyfikowane oddziaływania należą ustalenia zasad obsługi w zakresie gospodarki wodnej oraz ściekowej spełniające warunki ochrony dla obszarów wrażliwych na eutrofizację wywołaną zanieczyszczeniami pochodzącymi ze źródeł komunalnych i usługowych, Ustala się następujące zasady ochrony środowiska, przyrody i krajobrazu:

- a) zakaz lokalizacji zabudowy mieszkalnej, zakładów produkcyjnych produkujących artykuły żywności, zakładów żywienia zbiorowego, zakładów przechowujących artykuły spożywcze w odległości mniejszej niż 50 m od granicy terenu cmentarza czynnego oznaczonego symbolem ICC;
- b) zakaz realizacji przedsięwzięć mogących zawsze znacząco oddziaływać na środowisko na środowisko, za wyjątkiem przedsięwzięć, dla których ocena oddziaływania na środowisko wykaże dotrzymanie standardów jakości środowiska, za wyjątkiem lokalizacji inwestycji celu publicznego;
- c) zakaz odprowadzania ścieków nieoczyszczonych bezpośrednio do ziemi i wód powierzchniowych, rolniczego wykorzystania ścieków komunalnych oraz składowania odpadów komunalnych i przemysłowych.

Właściwa gospodarka odpadami, prowadzona zgodnie z obowiązującymi w gminie zasadami, będzie wpływać pozytywnie na jakość wód powierzchniowych i podziemnych.

Należy również wprowadzić działania wynikające z Planu gospodarowania wodami na obszarze dorzecza Wisły dla JCWP Wisłok od zb. Besko do Czarnego Potoku polegające na dostępie do informacji oraz na konieczności porządkowania systemu gospodarki ściekowej,

6. Analiza i ocena istniejących problemów ochrony środowiska istotnych z punktu widzenia realizacji projektu Planu, w szczególności dotycząca obszarów podlegających ochronie na podstawie przepisów ustawy o ochronie przyrody

Projektowane zagospodarowanie określone w projekcie Planu nie narusza przestrzennie terenów parków narodowych, parków krajobrazowych, rezerwatów przyrody, użytków ekologicznych, stanowisk dokumentacyjnych, zespołów przyrodniczo – krajobrazowych, pomników przyrody. Część terenu znajduje się w Otulinie Czarnorzecko-Strzyżowskiego Parku Krajobrazowego. Status prawny Parku określa Uchwała nr XLVIII/990/14 Sejmiku Województwa Podkarpackiego z dnia 23 czerwca 2014 r. w sprawie Czarnorzecko-Strzyżowskiego Parku Krajobrazowego (Dz.Urz Województwa Podkarpackiego z 2014 poz. 1944 z późn.zm.). oraz w Czarnorzeckim Obszarze Chronionego Krajobrazu (Uchwała nr XLVIII/996/14 Sejmiku Województwa Podkarpackiego z dnia 23 czerwca 2014 r. w sprawie Czarnorzeckiego Obszaru Chronionego Krajobrazu)

Na terenie objętym projektem MPZP nie wyznaczono Obszarów Natura 2000. Najbliżej położonym obszarem Natura 2000 jest: Wisłok Środkowy z Dopływami (PLH180030) (około 1,7 km).

Cele ochrony przyrody zgodnie z ustawą z dnia 16 kwietnia 2004 roku *o ochronie przyrody* są realizowane na tym terenie przez uwzględnienie wymagań ochrony przyrody, określonych w Rozporządzeniu Nr 64/05 Wojewody Podkarpackiego z dnia 16 czerwca 2005 r. (Dz. Urz. Województwa Podkarpackiego Nr 82, póź. 1389 z 17 czerwca 2005 r.) oraz ustaleniach planu ochrony

ustanowione Rozporządzeniem Wojewody Podkarpackiego (Dz. Urz. Województwa Podkarpackiego Nr 70, póź. 766 z dnia 8 czerwca 2004 r.).

Obecne problemy ochrony środowiska:

- nieuregulowana gospodarka wodno-ściekowa;
- emisja zanieczyszczeń atmosferycznych, której podstawowym źródłem jest spalanie paliw stałych w celach grzewczych oraz transport samochodowy;
- degradacja klimatu akustycznego;
- przeobrażenia powierzchni ziemi obserwowane w miejscach przeznaczonych po zainwestowanie;
- napowietrzne linie elektroenergetyczne.

Stwierdzono, że potencjalnie negatywne oddziaływanie na środowisko może być związane z:

- zwiększeniem zapotrzebowania na wodę,
- zwiększeniem ilości wytwarzanych ścieków,
- zwiększeniem ilości wytwarzanych odpadów,
- zwiększeniem poziomu hałasu
- zmniejszeniem istniejącej powierzchni biologicznie czynnej.

Zgodnie z podjętymi zamierzeniami inwestycyjnymi, w ramach ustaleń projekt Planu wyznacza:

- 1) tereny usług – oznaczone w części graficznej planu symbolami: 1U, 2U, 3U;
- 2) teren usług kultu religijnego – oznaczony w części graficznej planu symbolem: 1UR;
- 1) teren rolnictwa z zakazem zabudowy – oznaczony w części graficznej planu symbolem: 1RN;
- 2) teren cmentarza czynnego – oznaczony w części graficznej planu symbolem: 1CC;
- 3) teren drogi głównej – oznaczony w części graficznej planu symbolem: 1KDG.
- 4) teren komunikacji drogowej wewnętrznej – oznaczony w części graficznej planu symbolem: 1KR.

Projekt Planu ma na celu ustalenie nowych zasad zagospodarowania, parametrów i wskaźników kształtowania zabudowy oraz zagospodarowania obszaru objętego Planem.

Realizacja ustaleń projektu Planu pozwoli na zminimalizowanie, ograniczenie, a nawet rozwiązanie obecnych problemów. W projekcie Planu zostały określone m.in. następujące określenia:

- zakaz lokalizacji obiektów tymczasowych za wyjątkiem tymczasowych obiektów na okres budowy;
- należy uwzględnić, zgodnie z ustaleniami niniejszej uchwały warunki i ograniczenia wynikające z położenia części obszaru planu w granicach Czarnorzeckiego Obszaru Chronionego Krajobrazu
- dopuszcza się: lokalizację urządzeń i sieci infrastruktury technicznej nadziemnej i podziemnej pod warunkiem, że nie wykluczy to możliwości zagospodarowania terenów zgodnie z ich przeznaczeniem określonym w planie,
- zakaz lokalizacji zabudowy mieszkalnej, zakładów produkcyjnych artykuły żywności, zakładów żywienia zbiorowego, zakładów przechowujących artykuły spożywcze w odległości mniejszej niż 50 m od granicy terenu cmentarza czynnego oznaczonego symbolem 1CC;
- zakaz realizacji przedsięwzięć mogących zawsze znacząco oddziaływać na środowisko na środowisko, za wyjątkiem przedsięwzięć, dla których ocena oddziaływania na środowisko wykaże dotrzymanie standardów jakości środowiska, za wyjątkiem lokalizacji inwestycji celu publicznego;
- zakaz odprowadzania ścieków nieoczyszczonych bezpośrednio do ziemi i wód powierzchniowych, rolniczego wykorzystania ścieków komunalnych oraz składowania odpadów komunalnych i przemysłowych.

Ponadto:

• **w zakresie zaopatrzenia w wodę:**

- zaopatrzenie w wodę do celów bytowo-gospodarczych z istniejącej sieci wodociągowej,
- dopuszcza się zmiany przebiegu, przebudowę istniejącej sieci wodociągowej oraz budowę nowych sieci o przekroju nie mniejszym niż $\varnothing 32$ i urządzeń infrastruktury wodociągowej;

- **w zakresie odprowadzania ścieków:** odprowadzenie ścieków komunalnych do sieci kanalizacji sanitarnej, zakończonej oczyszczalnią ścieków przez podłączenie do istniejącego kolektora kanalizacji, przy zachowaniu minimalnej średnicy przewodu \varnothing 160, do czasu wykonania sieci kanalizacji sanitarnej lub w przypadku braku możliwości wpięcia do sieci kanalizacji sanitarnej dopuszcza się szczelne zbiorniki bezodpływowe.
- **w zakresie odprowadzania wód opadowych lub roztopowych:**
 - odprowadzenie wód opadowych lub roztopowych do gruntu poprzez infiltrację powierzchniową na własny teren nieutwardzony, do dołów chłonnych, rowów lub do zbiorników retencyjnych, ogrodów deszczowych i innych rozwiązań z zakresu zielonej infrastruktury lub do sieci kanalizacji deszczowej;
- **w zakresie zaopatrzenia w ciepło:**
 - dopuszcza się zaopatrzenie w ciepło z indywidualnych i lokalnych źródeł na bazie rozwiązań pozwalających minimalizować emisję zanieczyszczeń do powietrza (np. poprzez preferowanie wysokosprawnych, zautomatyzowanych źródeł ciepła, w kotłowniach lokalnych oraz indywidualnych systemach grzewczych),
 - dopuszcza się zaopatrzenie w ciepło z alternatywnych, ekologicznych źródeł ciepła, z zastrzeżeniem, że ich stosowanie nie może się wiązać z przekroczeniem obowiązujących norm emisji hałasu, pyłów lub substancji szkodliwych dla środowiska,
 - dopuszcza się zmiany przebiegu, przebudowę istniejącej sieci oraz budowę nowych sieci i urządzeń infrastruktury ciepłowniczej, stosownie do szczegółowych rozwiązań technicznych, w sposób niekolidujący z innymi ustaleniami planu;
- **w zakresie zaopatrzenia w sieci teletechniczne:**
 - zaopatrzenie w sieć teletechniczną poprzez wykorzystanie i rozbudowę istniejącej sieci teletechnicznej,
 - dopuszcza się zmiany przebiegu, przebudowę istniejącej sieci oraz budowę nowych sieci i urządzeń infrastruktury teletechnicznej, stosownie do szczegółowych rozwiązań technicznych, w sposób niekolidujący z innymi ustaleniami planu,
 - w przypadku realizacji obiektów liniowych obowiązuje wykonanie ich jako kablowa sieć doziemna lub napowietrzna.

Stwierdzono, że potencjalnie negatywne oddziaływanie na środowisko mogą być związane z:

- zwiększeniem zapotrzebowania na wodę,
- zwiększeniem ilości wytwarzanych ścieków,
- zwiększeniem ilości wytwarzanych odpadów,
- zmniejszeniem istniejącej powierzchni biologicznie czynnej,

Pozytywne oddziaływanie:

1. Doprecyzowanie i uszczegółowienie zapisów w projekcie Planu w zakresie zasad ochrony i kształtowania ładu przestrzennego, zasad ochrony środowiska, przyrody i krajobrazu, kształtowania zabudowy oraz wskaźników zagospodarowania terenu, zasad modernizacji, rozbudowy i budowy systemów komunikacji, zasad modernizacji, rozbudowy i budowy systemów infrastruktury technicznej, w zakresie zaopatrzenia w ciepło, w zakresie telekomunikacji.
2. Wprowadzenie ładu przestrzennego w sąsiedztwie terenów już zainwestowanych.

Nie przewiduje się znaczącego wpływu realizacji ustaleń projektu Planu na siedliska przyrodnicze i roślinne, ich komponenty, w tym na gatunki prawnie chronione i zagrożone znajdujące się w obrębie oraz w najbliższej położonych obszarów chronionych.

Wpływ na zasoby przyrodnicze chronione w ramach obszarów Natura 2000 szczegółowo przedstawiono w pkt. 6.2.

6.1. Identyfikacja, analiza i ocena oddziaływań generowanych ustaleniami projektu Planu na zasoby, twory i składniki przyrody, a także cele ochrony przyrody wymienione w art. 2 ustawy z dnia 16 kwietnia 2004 roku o ochronie przyrody

Projekt Planu nie narusza przestrzennie terenów parków narodowych, parków krajobrazowych, rezerwatów przyrody, użytków ekologicznych, stanowisk dokumentacyjnych, zespołów przyrodniczo – krajobrazowych, pomników przyrody.

Ochrona przyrody, o której mowa jest w art. 2 ustawy *o ochronie przyrody* (t.j. Dz.U. 2023 poz. 1336 ze zm.) polega na zachowaniu, zrównoważonym użytkowaniu oraz odnawianiu zasobów, tworów i składników przyrody:

- 1) dziko występujących roślin, zwierząt i grzybów;
- 2) roślin, zwierząt i grzybów objętych ochroną gatunkową;
- 3) zwierząt prowadzących wędrowny tryb życia;
- 4) siedlisk przyrodniczych;
- 5) siedlisk zagrożonych wyginięciem, rzadkich i chronionych gatunków roślin, zwierząt i grzybów;
- 6) tworów przyrody żywej i nieożywionej oraz kopalnych szczątków roślin i zwierząt;
- 7) krajobrazu;
- 8) zieleni w miastach i wsiach;
- 9) zadrzewień.

Identyfikację, analizę i ocenę oddziaływań na zasoby, twory i składniki przyrody generowanych ustaleniami projektu Planu, przedstawiono w tabeli 1.

Tabela 1. Identyfikacja, analiza i ocena oddziaływań na zasoby, twory i składniki przyrody generowanych ustaleniami projektu Planu

Zasoby, twory i składniki przyrody	Identyfikacja, analiza i ocena oddziaływań generowanych ustaleniami projektu Planu
dziko występujące rośliny, zwierzęta i grzyby	W projekcie Planu wskazana jest powierzchnia jaka powinna pozostać w postaci biologicznie czynnej. Wskaźnik minimalnej powierzchni czynnej biologicznie-udział terenów biologicznie czynnych w terenach zabudowy usługowej nie może być mniejszy niż 30 % powierzchni działki budowlanej, terenów kultu religijnego nie może być mniejszy niż 20 % powierzchni działki budowlanej, a terenu cmentarza 40%
rośliny, zwierzęta i grzyby objęte ochroną gatunkową	W obszarze objętym projektem Planu, w zakresie wprowadzanych zmian zainwestowania nie można wykluczyć czasowego przebywania zwierząt chronionych w obrębie terenów objętych projektem Planu, a przeznaczonych pod zainwestowanie;
zwierzęta prowadzące wędrowny tryb życia	Teren objęty projektem Planu to obszar położony w sąsiedztwie obszaru otwartych terenów rolnych nie można wykluczyć czasowego przebywania zwierząt chronionych w obrębie terenów objętych projektem planu, a przeznaczonych pod zainwestowanie, które aktualnie mogą stanowić miejsca żerowania i odpoczynku dla zwierząt prowadzących wędrowny tryb życia.
siedliska przyrodnicze	W obrębie terenów objętych projektem Planu nie stwierdzono priorytetowych siedlisk przyrodniczych objętych ochroną.
siedliska zagrożone wyginięciem, rzadkie i chronione gatunki roślin, zwierząt i grzybów	W obrębie terenu projektu Planu nie stwierdzono występowania siedlisk zagrożonych wyginięciem.
twory przyrody żywej i nieożywionej oraz kopalne szczątki roślin i zwierząt	W obszarze objętym projektem Planu nie występują pomniki przyrody żywej i nieożywionej, a także kopalne szczątki roślin i zwierząt.
krajobrazu	Dla ochrony walorów krajobrazowych w projekcie Planu dla zabudowy zostały określone warunki zagospodarowania i urządzania terenu oraz standardy kształtowania zabudowy. W celu zminimalizowania oddziaływania na krajobraz w projekcie Planu określono zasady i warunki zagospodarowania i urządzania terenu.
zieleni w miastach i wsiach	W obszarze objętym projektem Planu nie występują tereny zieleni wiejskiej.
zadrzewienia	W granicach projektu Planu znajdują się zadrzewienia i zakrzaczenia, które w wyniku realizacji jego ustaleń mogą ulec zniszczeniu.

Zgodnie z art. 2, ust. 2 ustawy o ochronie przyrody celem ochrony przyrody jest:

- 1) utrzymanie procesów ekologicznych i stabilności ekosystemów;
- 2) zachowanie różnorodności biologicznej;
- 3) zachowanie dziedzictwa geologicznego i paleontologicznego;
- 4) zapewnienie ciągłości istnienia gatunków roślin, zwierząt i grzybów, wraz z ich siedliskami, przez ich utrzymywanie lub przywracanie do właściwego stanu ochrony;
- 5) ochrona walorów krajobrazowych, zieleni w miastach i wsiach oraz zadrzewień;
- 6) utrzymywanie lub przywracanie do właściwego stanu ochrony siedlisk przyrodniczych, a także pozostałych zasobów, tworów i składników przyrody;
- 7) kształtowanie właściwych postaw człowieka wobec przyrody przez edukację, informowanie i promocję w dziedzinie ochrony przyrody.

Wnioskowanie czy ustalenia projektu Planu mają wpływ na realizację celów ochrony przyrody wymienionych w art. 2, ust. 2 ustawy o ochronie przyrody przedstawiono w tabeli 2.

Tabela 2. Wnioskowanie czy ustalenia projektu Planu mają wpływ na realizację celów ochrony przyrody wymienionych w art. 2, ust. 2 ustawy o ochronie przyrody

Cele ochrony przyrody	Wnioskowanie czy ustalenia planu mają wpływ na realizację celów ochrony przyrody wymienionych w art. 2, ust. 2 ustawy o ochronie przyrody
utrzymanie procesów ekologicznych i stabilności ekosystemów	Nie przewiduje się, aby w wyniku realizacji ustaleń projektu Planu nie zostały utrzymane procesy ekologiczne i stabilność ekosystemów. W projekcie Planu wskazana jest powierzchnia jaka powinna pozostać w postaci biologicznie czynnej. Wskaźnik minimalnej powierzchni czynnej biologicznie- udział terenów biologicznie czynnych w terenach zabudowy usługowej nie może być mniejszy niż 30 % powierzchni działki budowlanej, terenów kultu religijnego nie może być mniejszy niż 20 % powierzchni działki budowlanej, a terenu cmentarza 40%.
zachowanie różnorodności biologicznej	Nie przewiduje się, aby w wyniku realizacji ustaleń projektu Planu nie została zachowana różnorodność biologiczna. W projekcie Planu wskazana jest powierzchnia jaka powinna pozostać w postaci biologicznie czynnej. Wskaźnik minimalnej powierzchni czynnej biologicznie- udział terenów biologicznie czynnych w terenach zabudowy usługowej nie może być mniejszy niż 30 % powierzchni działki budowlanej, terenów kultu religijnego nie może być mniejszy niż 20 % powierzchni działki budowlanej, a terenu cmentarza 40%.
zachowanie dziedzictwa geologicznego i paleontologicznego	W obszarze objętym projektem Planu nie występują elementy geologiczne i paleontologiczne.
zapewnienie ciągłości istnienia gatunków roślin, zwierząt i grzybów, wraz z ich siedliskami, przez ich utrzymywanie lub przywracanie do właściwego stanu ochrony	Nie przewiduje się, aby w wyniku realizacji ustaleń projektu Planu nie została zapewniona ciągłość istnienia gatunków roślin, zwierząt i grzybów, wraz z ich siedliskami.
ochrona walorów krajobrazowych, zieleni w miastach i wsiach oraz zadrzewień	Dla ochrony walorów krajobrazowych w projekcie Planu zostały określone warunki zagospodarowania i urządzania terenu oraz standardy kształtowania zabudowy. W obrębie terenów objętych projektem Planu nie ma zieleni wiejskiej.
utrzymywanie lub przywracanie do właściwego stanu ochrony siedlisk przyrodniczych, a także pozostałych zasobów, tworów i składników przyrody	Nie przewiduje się, aby w wyniku realizacji ustaleń projektu Planu nie została zapewniona ciągłość istnienia gatunków roślin, zwierząt i grzybów, wraz z ich siedliskami.
kształtowanie właściwych postaw człowieka wobec przyrody przez edukację, informowanie i promocję w dziedzinie ochrony przyrody	Nie jest przedmiotem ustaleń projektu Planu.

6.2. Identyfikacja, analiza i ocena oddziaływań generowanych ustaleniami projektu Planu na cele i przedmiot ochrony obszaru Natura 2000 Wisłok Środkowy z Dopyłwami (PLH180030) jego integralność oraz powiązania z innymi obszarami (spójność sieci

Natura 2000), w szczególności na właściwy stan ochrony siedlisk przyrodniczych, gatunków i ich siedlisk będących przedmiotem ochrony ww. obszaru

Na terenie objętym projektem MPZP nie wyznaczono Obszarów Natura 2000. Najbliższym położonym obszarem Natura 2000 jest: Wisłok Środkowy z Dopływami (PLH180030) (około 1,7 km). Oceny wpływu realizacji projektowanego zainwestowania na obszar Natura 2000 dokonano poprzez identyfikację i analizę przewidywanych oddziaływań na cele i przedmioty ochrony obszaru Natura 2000 Wisłok Środkowy z Dopływami.

Tabela ... zawiera charakterystykę obszaru Natura 2000, sporządzoną w oparciu o Standardowy Formularz Danych..

Tabela 3 Podstawowe dane dotyczące obszaru Natura 2000 Wisłok Środkowy z Dopływami (PLH180030).

Cel ochrony	Przedmiot ochrony	Zagrożenia istniejące
Wisłok Środkowy z Dopływami (PLH180030)		
<p>Obszar obejmuje rzekę Wisłok na odcinku od zapory w Sieniawie do zbiornika zaporowego w Rzeszowie, oraz dolną część rzeki Stobnicy, od mostu drogowego na trasie Domaradz-Golcowa do ujścia. Oba ciekі mają charakter podgórski, typowy dla pogórzy karpackich.</p> <p>Obszar wyznaczono dla ochrony ichtiofauny, obfitującej w wiele rzadkich, zagrożonych gatunków ryb, znanych w Polsce z nielicznych stanowisk. Łącznie stwierdzono tu ponad 30 gatunków, w tym aż 9 z załącznika II Dyrektywy Rady 92/43/EWG. Są to: minóg strumieniowy Lampetra planeri, kiełb Kesslera Gobio kessleri, kiełb białopłetwy Gobio albipinnatus, brzanka Barbus meridionalis, boleń Aspius aspius, różanka Rhodeus sericeus amarus, głowacz białopłetwy Cottus gobio, koza Cobitis taenia, piskorz Misgurnus fossilis.</p>	<p>Gatunki objęte art. 4 dyrektywy 2009/147/TWE i gatunki wymienione w załączniku II do dyrektywy 92/143/EEWG:</p> <p>1130 boleń <i>Aspius aspius</i> 5264 brzanka <i>Barbus carpathicus</i> 1149 - <i>Cobitis taenia</i> - 1163 głowacz białopłetwy <i>Cottus gobio</i> 1096 minóg strumieniowy <i>Lampetra planeri</i> 1355 wydra <i>Lutra Lutra</i> 1060 czerwończyk nieparek <i>Lycaena dispar</i> 1145 piskorz <i>Misgurnus fossilis</i> 6179 modraszek <i>nausitous Phengaris nausithous</i> 6177 modraszek telejus <i>Phengaris Telesiu</i> 5339 różanka <i>Rhodeus sericeus Marus</i> 6144 kiełb białopłetwy <i>Romanogobio albipinnatus</i> 6143 kiełb Kesslera <i>Romanogobio kessleri</i> 1032 – <i>Unio crassus</i></p>	<p>Najważniejsze oddziaływania i działalność mające duży wpływ na obszar:</p> <p><u>Oddziaływania negatywne</u></p> <p>Wysoki poziom (H) zewnętrzne: J02.12 - tamy, wały, sztuczne plaże - ogólnie</p> <p>Wysoki poziom (H) wewnętrzne: A02 zmiana sposobu uprawy w tym również zakładanie wieloletnich upraw niedrzewnych E03.01 pozbywanie się odpadów z gospodarstw domowych / obiektów rekreacyjnych K04- międzygatunkowe interakcje wśród roślin F02.03 chwytywanie, trucie, kłusownictwo</p>
<p>Oprócz siedlisk właściwych dla ryb obszar chroni także 4 siedliska przyrodnicze z załącznika I Dyrektywy Rady 92/43/EEWG. Na gruntach pozostających w zarządzie Nadleśnictwa Strzyżów jest to łąka, fragment lasu przylegający do Wisłoka na terasie nadzalewowej między Gbiskami a Wysoką Strzyżowską oraz występujący w jego obrębie niewielki powierzchniowo fragment łąk wierzbowych i wierzbowo-topolowych.</p> <p>Obok towarzyszących rzekom łąk i, zajmujących nieco wyżej położone miejsca, łąk, do</p>	<p>Siedliska przyrodnicze: 6410 - zmiennowilgotne łąki trzęślicowe 6510 - niżowe i górskie świeże łąki 9170 - łąka środkowoeuropejski i subkontynentalny 91E0 - łąki wierzbowe, topolowe, olszowe i jesionowe</p>	<p>Średni poziom (M) wewnętrzne: F03.02.03 chwytywanie, trucie, kłusownictwo J02.03 regulowanie (prostowanie) koryt ręcznych i zmiana przebiegu koryt rzecznych</p> <p>Niski poziom (M) wewnętrzne D01.02 drogi autostrady D02.01 linie energetyczne i telefoniczne</p> <p>Jednoczesne: X – brak zagrożeń i nacisków</p> <p><u>Oddziaływania pozytywne</u></p> <p>wewnętrzne:</p> <p>Wysoki poziom (H) F02.03 Wędkarstwo</p>

<p>przedmiotów ochrony włączono również łąki świeże i zmiennowilgotne. Łąki są lokalną ostoją płazów oraz miejscem żerowania gniazdujących w okolicy par bociana białego, a łąki zmiennowilgotne są także miejscem bytowania trzech gatunków motyli z załącznika II Dyrektywy Rady 92/43/EWG, uznanych za przedmioty ochrony: modraszków z rodzaju Glaucopsyche – modraszka telejusa Glaucopsyche teleius i modraszka nausitosa Glaucopsyche nausithous – oraz czerwńczyka nieparka Lycaena dispar.</p>		<p>J01</p> <p>Niski poziom (L) D01.02 drogi autostrady D02.01 linie energetyczne i telefoniczne</p> <p>Jednoczesne: X – brak zagrożeń i nacisków</p>
---	--	---

Tabela 4. Analiza oddziaływań na przedmioty ochrony znajdujące się w obszarze Natura Wisłok Środkowy z Dopływami (PLH180030)

Przedmiot ochrony obszarów Natura 2000	Zagrożenia istniejące	Oddziaływania związane z realizacją projektu Zmiany Studium
Wisłok Środkowy z Dopływami (PLH180030)		
<p>Gatunki objęte art. 4 dyrektywy 2009/147/WE i gatunki wymienione w załączniku II do dyrektywy 92/43/EEG:</p> <p>1130 boleń <i>Aspius aspius</i> 5264 brzanka <i>Barbus carpathicus</i> 1149 - <i>Cobitis taenia</i> - 1163 głowacz białopłetwy <i>Cottus gobio</i> 1096 minóg strumieniowy <i>Lampetra planeri</i> 1355 wydra <i>Lutra lutra</i> 1060 czerwńczyk nieparek <i>Lycaena dispar</i> 1145 piskorz <i>Misgurnus fossilis</i> 6179 modraszek <i>nausitosa</i> <i>Phengaris nausithous</i> 6177 modraszek telejus <i>Phengaris Telesiu</i> 5339 różanka <i>Rhodeus sericeus</i> <i>Marus</i> 6144 kielb białopłetwy <i>Romanogobio albiginnatus</i> 6143 kielb Kesslera <i>Romanogobio kesslerii</i> 1032 – <i>Unio crassus</i></p> <p>Siedliska przyrodnicze: 6410 - zmiennowilgotne łąki trzęś licowe 6510 - niżowe i górskie świeże łąki 9170 - grąd środkowoeuropejski i subkontynentalny 91E0 - łągi wierzbowe, topolowe, olszowe i jesionowe</p>	<p>Oddziaływania negatywne</p> <p>Poziom wysoki (H) zewnętrzne:</p>	
	<p>J02.12 - tamy, wały, sztuczne plaże - ogólnie</p>	<p>Nie jest zależne od ustaleń Planu</p>
	<p>Oddziaływania negatywne</p> <p>Wysoki poziom (H) wewnętrzne</p>	
	<p>A02 zmiana sposobu uprawy w tym również zakładanie wieloletnich upraw niedrzewnych</p>	<p>Nie jest zależne od ustaleń Planu</p>
	<p>E03.01 pozbywanie się odpadów z gospodarstw domowych / obiektów rekreacyjnych</p>	<p>Nie jest zależne od ustaleń Planu</p>
	<p>K04- międzygatunkowe interakcje wśród roślin</p>	<p>Nie przewiduje się. Brak znaczących oddziaływań</p>
	<p>F02.03 Wędkarstwo</p>	<p>Ten rodzaj zagrożeń nie jest zależny od ustaleń projektu Planu</p>
	<p>Oddziaływania negatywne</p> <p>Średni poziom (M) wewnętrzne</p>	
	<p>F03.02.03 chwywanie, trucie, kłusownictwo</p>	<p>Ten rodzaj zagrożeń nie jest zależny od ustaleń projektu Planu.</p>

	J02.03 Regulowanie (prostowanie) koryt rzecznych i zmiana przebiegu koryt rzecznych	Nie dotyczy ustaleń Planu
	Oddziaływania negatywne	
	Niski poziom (M) wewnętrzne	
	D01.02 drogi autostrady	Nie przewiduje się. Brak znaczących oddziaływań
	D02.01 linie energetyczne i telefoniczne	Nie przewiduje się. Brak znaczących oddziaływań
	Oddziaływania pozytywne	
	Wysoki poziom (H) wewnętrzne:	
	F02.03 Wędkarstwo J01	Ten rodzaj zagrożeń nie jest zależny od ustaleń projektu Zmiany Studium
	Oddziaływania pozytywne	
	Niski poziom (L) wewnętrzne:	
	D01.02 drogi autostrady	Nie przewiduje się. Brak znaczących oddziaływań
	D02.01 linie energetyczne i telefoniczne	Nie przewiduje się. Brak znaczących oddziaływań

Analiza zagrożeń dla przedmiotów ochrony w ramach obszarów Natura 2000 wykazała, że realizacja kierunków rozwoju, zagospodarowania określonych w projekcie Planu nie będzie powodowała niekorzystnych, znaczących oddziaływań.

Przewiduje się, iż oddziaływania generowane poprzez realizację nowego zainwestowania, które potencjalnie mogą wpływać na cele ochrony obszarów Natura 2000 Wisłok Środkowy z Dopływami (PLH180030) będą mieć znikomy charakter. Mogą wystąpić, na niewielką skalę, oddziaływania pośrednie (mało znaczące), krótkoterminowe, odwracalne, długoterminowe, stałe związane z emisją zanieczyszczeń pochodzących z ogrzewania obiektów, możliwe do ograniczenia poprzez preferowanie wysokosprawnych, zautomatyzowanych źródeł ciepła w indywidualnych systemach grzewczych. Mogą też wystąpić oddziaływania związane wytwarzaniem ścieków bytowych i przemysłowych (możliwe do ograniczenia poprzez przyłączenie do nowych obiektów do istniejącej lub projektowanej sieci kanalizacyjnej,) mało znaczące, długoterminowe, pośrednie.

Przewiduje się, iż oddziaływania generowane przez realizację kierunków rozwoju, zagospodarowania, które potencjalnie mogą wpływać na cele ochrony obszarów Natura 2000 będą miały charakter neutralny, stąd nie należy spodziewać się zagrożeń dla integralności, rozumianej jako spójność czynników strukturalnych i funkcjonalnych warunkujących zrównoważone trwanie populacji gatunków i siedlisk przyrodniczych, będących celem ochrony ww. obszarów. Realizacja zapisów określonych w projekcie Planu nie spowoduje zaburzeń w funkcjonowaniu sieci obszarów Natura 2000.

Gmina Haczów posiada generalnie rozwiązany problem gospodarki wodno-ściekowej. Kanalizacja sanitarna wykonana jest w większości miejscowości w gminie. Ścieki komunalne w większości odprowadzane są do oczyszczalni ścieków (z gospodarstw domowych nie podłączonych do gminnej sieci kanalizacyjnej ścieki odprowadzane są specjalnym wozem asenizacyjnym). Sieć wodociągowa obejmuje większą część gminy. Ogrzewanie budynków na bazie rozwiązań indywidualnych, możliwe do ograniczenia poprzez stosowanie rozwiązań pozwalających minimalizować „niską emisję” zanieczyszczeń do powietrza (np. poprzez preferowanie wysokosprawnych, zautomatyzowanych źródeł ciepła w indywidualnych systemach grzewczych), nie

spowoduje pogorszenia jakości wód w ciekach, zwiększenia zanieczyszczenia powietrza ani degradacji chronionych siedlisk przyrodniczych.

W wyniku realizacji kierunków rozwoju, zagospodarowania określonych w projekcie Planu nie nastąpi przerwanie głównych korytarzy ekologicznych wskazanych w Studium uwarunkowań i kierunków zagospodarowania przestrzennego gminy Haczów.

Wobec powyższego nie należy spodziewać się powstania tendencji bezpośredniej śmiertelności czy ograniczenia liczebności populacji poszczególnych gatunków chronionych w obszarach Natura 2000, w tym gatunków o niekorzystnym statusie w Europie.

6.3. Identyfikacja, analiza i ocena oddziaływań generowanych ustaleniami projektu Planu na ochronę przyrody i cele utworzenia -Czarnorzeckiego Obszaru Chronionego Krajobrazu oraz Czarnorzecko-Strzyżowskiego Parku Krajobrazowego w tym wnioskowanie czy ustalenia projektu Planu nie łamią zakazów obowiązujących w granicach tego Obszaru

Na terenie objętym projektem Planu nie występują rezerваты przyrody i pomniki przyrody, teren leży poza obszarami parków krajobrazowych i Obszarem Natura 2000.

Niewielka część terenu w północnej części opracowania (ok. 0,04 ha) położona jest w Czarnorzeckim Obszarze Chronionego Krajobrazu (Uchwała nr XLVIII/996/14 Sejmiku Województwa Podkarpackiego z dnia 23 czerwca 2014 r. z późn.zm. w sprawie Czarnorzeckiego Obszaru Chronionego Krajobrazu) oraz w otulinie Czarnorzecko – Strzyżowskiego Parku Krajobrazowego (Uchwała nr XLVIII/990/14 Sejmiku Województwa Podkarpackiego z dnia 23 czerwca 2014 r. z późn.zm. w sprawie Czarnorzecko-Strzyżowskiego Parku Krajobrazowego).

Zgodnie z § 3 ust. 1 Uchwała nr XLVIII/996/14 Sejmiku Województwa Podkarpackiego z dnia 23 czerwca 2014 r. z późn.zm. w sprawie Czarnorzeckiego Obszaru Chronionego Krajobrazu na terenie obszaru zakazuje się:

1) realizacji przedsięwzięć mogących znacząco oddziaływać na środowisko w rozumieniu przepisów ustawy z dnia 3 października 2008 r. o udostępnianiu informacji o środowisku i jego ochronie, udziale społeczeństwa w ochronie środowiska oraz o ocenach oddziaływania na środowisko (tekst jedn. Dz. U. z 2013 r. poz. 1235 z późn. zm.)2) z wyłączeniem przedsięwzięć, o których mowa w art.24 ust 3 ustawy o ochronie przyrody;

Zakaz ten nie dotyczy

- realizacji przedsięwzięć dopuszczonych w obowiązujących studiach uwarunkowań i kierunków zagospodarowania przestrzennego i miejscowych planach zagospodarowania przestrzennego, uzgodnionych z właściwym organem ochrony środowiska w ramach postępowania przeprowadzonego zgodnie z art. 23 ust. 5 ustawy z dnia 16 kwietnia 2004r. o ochronie przyrody,

- rozbudowy, przebudowy istniejących obiektów budowlanych oraz realizacji przedsięwzięć w istniejących obiektach budowlanych

2) zabijania dziko występujących zwierząt, niszczenia ich nor, legowisk, innych schronień i miejsc rozrodu oraz tarlisk, złożonej ikry, z wyjątkiem amatorskiego połowu ryb oraz wykonywania czynności związanych z racjonalną gospodarką rolną, leśną, rybacką i łowiecką;

Zakaz, ten nie dotyczy:

- czynności podlegających zakazom w stosunku do gatunków chronionych, wykonywanych na podstawie zezwoleń lub aktów prawa miejscowego wydanych przez uprawnione organy oraz wydawania tych zezwoleń i aktów prawa miejscowego,

- czynności w stosunku do gatunków wymienionych w rozporządzeniu Ministra Środowiska z dnia 9 września 2011 r. w sprawie listy roślin i zwierząt gatunków obcych, które w przypadku uwolnienia do środowiska przyrodniczego mogą zagrozić gatunkom rodzimym lub siedliskom przyrodniczym,

- realizacji działań zapewniających bezpieczeństwo sanitarno - epidemiologiczne oraz mających na celu ochronę zdrowia lub życia

3) likwidowania i niszczenia zadrzewień śródpolnych, przydrożnych i nadwodnych, jeżeli nie wynikają one z potrzeby ochrony przeciwpowodziowej i zapewnienia bezpieczeństwa ruchu drogowego lub wodnego lub budowy, odbudowy, utrzymania, remontów lub naprawy urządzeń wodnych;

4) wykonywania prac ziemnych trwale zniekształcających rzeźbę terenu, z wyjątkiem prac związanych z zabezpieczeniem przeciwpowodziowym lub przeciwsuwiskowym lub utrzymaniem, budową, odbudową, naprawą lub remontem urządzeń wodnych;

Zakaz ten nie dotyczy

- terenów ogólnodostępnych kąpielisk i plaż wyznaczonych na podstawie odrębnych przepisów oraz przystani wodnych;

- odbudowy, nadbudowy i rozbudowy obiektów budowlanych w granicach zabudowanej budynkiem działki budowlanej w rozumieniu ustawy z dnia 27 marca 2003 r. o planowaniu i zagospodarowaniu przestrzennym, pod warunkiem niezmnieszenia dotychczasowej odległości zabudowy od brzegów wód, ustalonej w odniesieniu do zabudowy na tej działce;

- siedlisk rolniczych w zakresie uzupełnienia istniejącej zabudowy zagrodowej o obiekty służące do prowadzenia gospodarstwa rolnego lub agroturystyki do 10 miejsc noclegowych, pod warunkiem niezmnieszenia dotychczasowej odległości zabudowy od brzegów wód ustalonej w odniesieniu do zabudowy na tej działce

5) dokonywania zmian stosunków wodnych, jeżeli służą innym celom niż ochrona przyrody lub zrównoważone wykorzystanie użytków rolnych i leśnych oraz racjonalna gospodarka wodna lub rybacka;

6) likwidowania naturalnych zbiorników wodnych, starorzeczy i obszarów wodno-błotnych.

7) budowania nowych obiektów budowlanych w pasie szerokości 100 m od:

a) linii brzegów rzeki Wisłok, zgodnie z załącznikiem mapowym nr 1, jezior i innych naturalnych zbiorników wodnych,

b) zasięgu lustra wody w sztucznych zbiornikach wodnych usytuowanych na wodach płynących przy normalnym poziomie piętrzenia określonym w pozwoleniu wodnoprawnym, o którym mowa w art. 122 ust. 1 pkt 1 ustawy z dnia 18 lipca 2001 r. - Prawo wodne - z wyjątkiem obiektów służących turystyce wodnej, gospodarce wodnej lub rybackiej

Zakazy, o których mowa pkt. **2), 5), 6)** nie dotyczą:

- realizacji zapisów studiów uwarunkowań i kierunków zagospodarowania przestrzennego i miejscowych planów zagospodarowania przestrzennego, dla których w wyniku postępowania przeprowadzonego zgodnie z art. 23 ust. 5 ustawy z dnia 16 kwietnia 2004 r. o ochronie przyrody wykazano brak znacząco negatywnego wpływu na ochronę przyrody Obszaru,

- czynności wykonywanych w ramach przedsięwzięć mogących znacząco oddziaływać na środowisko, dla których przeprowadzona ocena oddziaływania na środowisko wykazała brak negatywnego wpływu na ochronę przyrody i ochronę krajobrazu obszaru chronionego krajobrazu, w zakresie niezbędnym do realizacji tych przedsięwzięć;

- zabiegów czynnej ochrony przyrody wykonywanych przez organy ochrony przyrody.

Zakaz, o którym mowa **pkt. 3)** nie dotyczy:

- czynności wykonywanych w ramach przedsięwzięć mogących znacząco oddziaływać na środowisko, dla których przeprowadzona ocena oddziaływania na środowisko wykazała brak negatywnego wpływu na ochronę przyrody i ochronę krajobrazu obszaru chronionego krajobrazu, w zakresie niezbędnym do realizacji tych przedsięwzięć;

- zabiegów czynnej ochrony przyrody wykonywanych przez organy ochrony przyrody;

- zadrzewień rosnących na działkach oznaczonych w ewidencji gruntów jako grunty orne, za wyjątkiem zadrzewień rosnących w obrębie tych działek w odległości do 1 m od ich granic.

Analizując możliwości zmiany sposobu zagospodarowania terenów objętych projektem Planu brano pod uwagę:

- lokalizację terenu objętego projektem Planu – część terenu objętego projektem Planu znajdują się w granicach OCHK,
- wypis i wyrys z rejestru gruntów,
- obecne zagospodarowanie i użytkowanie terenu,
- zapisy Uchwały nr XLVIII/996/14 Sejmiku Województwa Podkarpackiego z dnia 23 czerwca 2014 r. z późn.zm. w sprawie Czarnorzeckiego Obszaru Chronionego Krajobrazu

Zgodnie z ewidencją gruntów obszar objęty projektem Planu stanowi tereny rolne oraz tereny zainwestowane (tereny zabudowy mieszkalnej, sakralnej, cmentarz, parking, drogi).

Rozwiązania funkcjonalno-przestrzenne określone w projekcie Planu zapewniają prawidłowe funkcjonowanie środowiska oraz ochronę przyrody, uwzględniając ograniczenia wynikające z Uchwały

nr XLVIII/996/14 Sejmiku Województwa Podkarpackiego z dnia 23 czerwca 2014 r. z późn.zm. w sprawie Czarnorzeckiego Obszaru Chronionego Krajobrazu.

Obowiązującym aktem prawnym powołującym i organizującym zagospodarowanie w obrębie Czarnorzecko-Strzyżowskiego Parku Krajobrazowego jest Uchwała nr XLVIII/990/14 Sejmiku Województwa Podkarpackiego z dnia 23 czerwca 2014 r. z późn.zm. w sprawie Czarnorzecko-Strzyżowskiego Parku Krajobrazowego.

W Parku krajobrazowym obowiązują następujące zakazy:

- 1) realizacji przedsięwzięć mogących znacząco oddziaływać na środowisko w rozumieniu przepisów ustawy z dnia 3 października 2008 r. o udostępnianiu informacji o środowisku i jego ochronie, udziale społeczeństwa w ochronie środowiska oraz o ocenach oddziaływania na środowisko;
 - 2) umyślnego zabijania dziko występujących zwierząt, niszczenia ich nor, legowisk, innych schronień i miejsc rozrodu oraz tarlisk i złożonej ikry, z wyjątkiem amatorskiego połowu ryb oraz wykonywania czynności w ramach racjonalnej gospodarki rolnej, leśnej, rybackiej i łowieckiej;
 - 3) likwidowania i niszczenia zadrzewień śródpolnych, przydrożnych i nadwodnych, jeżeli nie wynikają z potrzeby ochrony przeciwpowodziowej lub zapewnienia bezpieczeństwa ruchu drogowego lub wodnego lub budowy, odbudowy, utrzymania, remontów lub naprawy urządzeń wodnych;
 - 4) pozyskiwania do celów gospodarczych skał, w tym torfu, oraz skamieniałości, w tym kopalnych szczątków roślin i zwierząt, a także minerałów i bursztynu;
 - 5) wykonywania prac ziemnych trwale zniekształcających rzeźbę terenu, z wyjątkiem prac związanych z zabezpieczeniem przeciwsztormowym, przeciwpowodziowym lub przeciwsuwiskowym lub budową, odbudową, utrzymaniem, remontem lub naprawą urządzeń wodnych;
 - 6) dokonywania zmian stosunków wodnych, jeżeli zmiany te nie służą ochronie przyrody lub racjonalnej gospodarce rolnej, leśnej, wodnej lub rybackiej;
 - 7) budowania nowych obiektów budowlanych w pasie szerokości 100 m od:
 - a) linii brzegów rzek, jezior i innych naturalnych zbiorników wodnych,
 - b) zasięgu lustra wody w sztucznych zbiornikach wodnych usytuowanych na wodach płynących przy normalnym poziomie piętrzenia określonym w pozwoleniu wodnoprawnym, o którym mowa w art. 389 pkt 1 ustawy z dnia 20 lipca 2017 r. - Prawo wodne; - z wyjątkiem obiektów służących turystyce wodnej, gospodarce wodnej lub rybackiej;
 - 8) lokalizowania obiektów budowlanych w pasie szerokości 200 m od krawędzi brzegów klifowych oraz w pasie technicznym brzegu morskiego;
 - 9) likwidowania, zasypywania i przekształcania zbiorników wodnych, starorzeczy oraz obszarów wodno-błotnych;
 - 10) wylewania gnojowicy, z wyjątkiem nawożenia własnych gruntów rolnych;
 - 11) prowadzenia chowu i hodowli zwierząt metodą bezściółkową;
 - 12) utrzymywania otwartych rowów ściekowych i zbiorników ściekowych;
 - 13) organizowania rajdów motorowych i samochodowych;
 - 14) używania łodzi motorowych i innego sprzętu motorowego na otwartych zbiornikach wodnych.
- 1a. W parku krajobrazowym, w strefach, o których mowa w art. 20 ust. 4 pkt 7, dla terenów:
- 1) objętych miejscowym planem zagospodarowania przestrzennego wprowadza się zakazy:
 - a) lokalizowania nowych obiektów budowlanych,
 - b) zalesiania;
 - 2) nieobjętych miejscowym planem zagospodarowania przestrzennego wprowadza się zakazy:
 - a) lokalizowania nowych obiektów budowlanych,
 - b) lokalizowania nowych obiektów budowlanych odbiegających od lokalnej formy architektonicznej,
 - c) lokalizowania nowych obiektów budowlanych o wysokości przekraczającej 2 kondygnacje lub 7 m,
 - d) zalesiania.
- 1b. W parku krajobrazowym zakazuje się niszczenia i uszkodzania obiektów o istotnym znaczeniu historycznym i kulturowym wskazanych w planie ochrony dla parku krajobrazowego.
2. Zakazy, o których mowa w ust. 1-1b, nie dotyczą:
- 1) wykonywania zadań wynikających z planu ochrony, zadań ochronnych lub planu zadań ochronnych;
 - 2) wykonywania zadań na rzecz obronności kraju i bezpieczeństwa państwa;
 - 3) prowadzenia akcji ratowniczej oraz działań związanych z bezpieczeństwem powszechnym;

4) realizacji inwestycji celu publicznego w rozumieniu art. 2 pkt 5 ustawy z dnia 27 marca 2003 r. o planowaniu i zagospodarowaniu przestrzennym, zwanej dalej "inwestycją celu publicznego".

3. Zakaz, o którym mowa w ust. 1 pkt 1, nie dotyczy realizacji przedsięwzięć mogących znacząco oddziaływać na środowisko, dla których sporządzenie raportu o oddziaływaniu na środowisko nie jest obowiązkowe i przeprowadzona procedura oceny oddziaływania na środowisko wykazała brak niekorzystnego wpływu na przyrodę i krajobraz parku krajobrazowego.

3a. Zakaz, o którym mowa w ust. 1 pkt 3, nie dotyczy usunięcia drzewa lub krzewu należącego do IGO stwarzającego zagrożenie dla Unii lub do IGO stwarzającego zagrożenie dla Polski, znajdującego się w obrębie zadrzewienia.

4. Zakaz, o którym mowa w ust. 1 pkt 14, nie dotyczy statków jednostek ratowniczych, jednostek organizacyjnych właściciela wód lub urządzeń wodnych zlokalizowanych na wodach, inspektorów żeglugi śródlądowej, Państwowej i Społecznej Straży Rybackiej, promów w ciągu dróg publicznych, prowadzenia racjonalnej gospodarki rybackiej oraz wykonywania zadań z zakresu ochrony przyrody przez Służbę Parku Krajobrazowego.

Analizując możliwości zmiany sposobu zagospodarowania terenów objętych projektem Planu brano pod uwagę:

- lokalizację terenu objętego projektem Planu – część terenu objętego projektem Planu znajdują się w granicach otuliny Czarnorzeckiego Obszaru Chronionego Krajobrazu,
- wypis i wyrys z rejestru gruntów,
- obecne zagospodarowanie i użytkowanie terenu,
- zapisy Uchwały nr XLVIII/996/14 Sejmiku Województwa Podkarpackiego z dnia 23 czerwca 2014 r. z późn.zm. w sprawie Czarnorzeckiego Obszaru Chronionego Krajobrazu

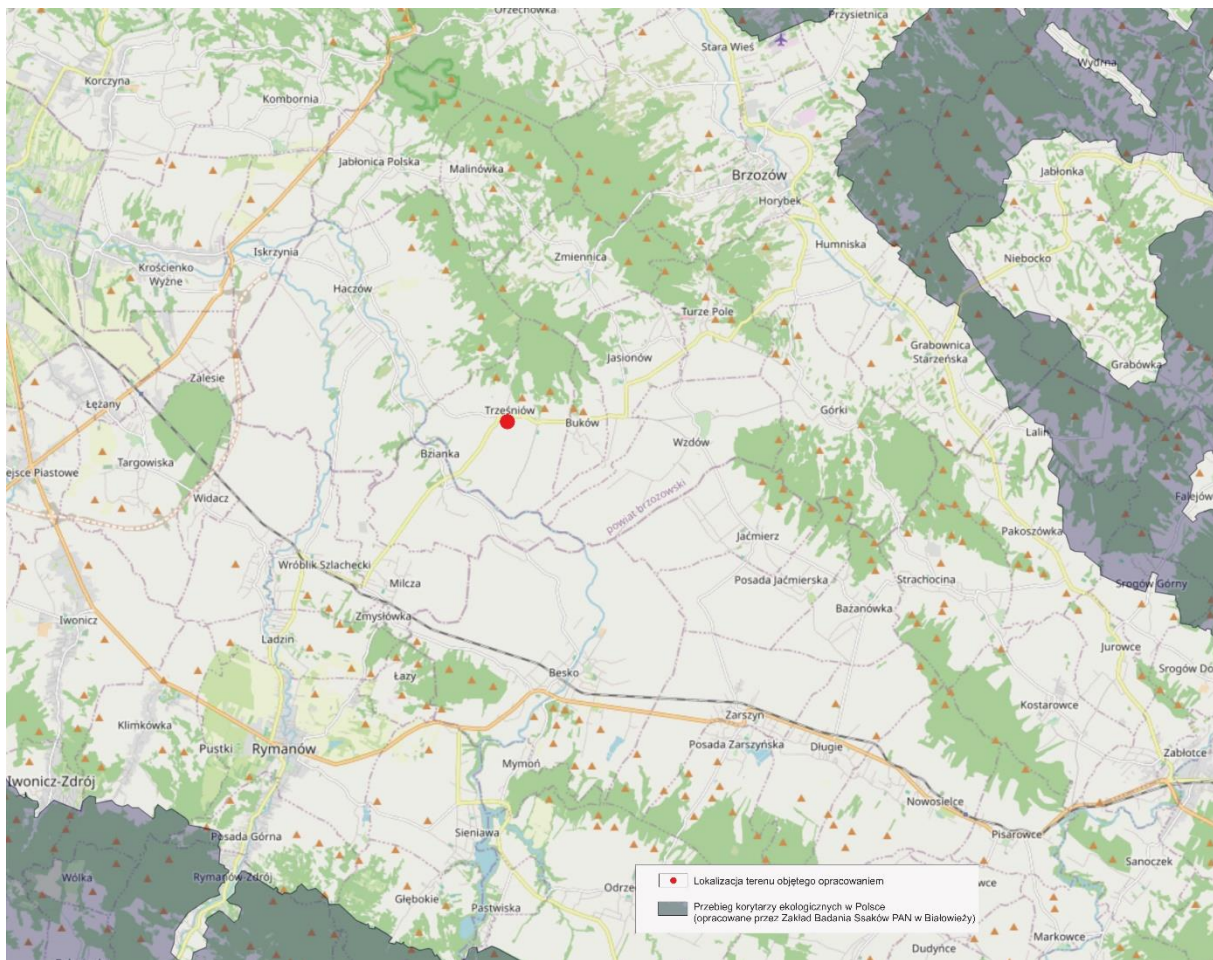
Zgodnie z ewidencją gruntów obszar objęty projektem Planu stanowi tereny rolne oraz tereny zainwestowane (tereny zabudowy mieszkalnej, sakralnej, cmentarz, parking, drogi).

Rozwiązania funkcjonalno-przestrzenne określone w projekcie Planu zapewniają prawidłowe funkcjonowanie środowiska oraz ochronę przyrody, uwzględniając ograniczenia wynikające z paragrafu 3 Uchwały nr XLVIII/996/14 Sejmiku Województwa Podkarpackiego z dnia 23 czerwca 2014 r. z późn.zm. w sprawie Czarnorzeckiego Obszaru Chronionego Krajobrazu.

6.4. Identyfikacja, analiza i ocena oddziaływań generowanych ustaleniami projektu Planu na korytarz ekologiczny Rzeki San oraz korytarz migracji dużych ssaków ujęty w opracowaniu pt.: Projekt korytarzy ekologicznych łączących Europejską Sieć Natura 2000 w Polsce” (Jędrzejewski i in. 2005)

W dokumencie „Projekt korytarzy ekologicznych łączących europejską sieć Natura 2000 w Polsce” (Jędrzejewski i in. 2005, aktualizacja 2012 r.) zostały wyznaczone lądowe (leśne) korytarze ekologiczne migracji dużych ssaków lądowych. W opracowaniu wyznaczone zostały korytarze migracji dużych zwierząt leśnych na terenie Polski w oparciu o wieloletnie analizy migracji wilków i rysi (jako gatunków wskaźnikowych) oraz w oparciu o analizy stopnia lesistości i zabudowy terenów potencjalnych korytarzy ekologicznych. Ochrona korytarzy ma na celu zapewnienie łączności siedlisk dużych ssaków lądowych. Dla leśnych korytarzy ekologicznych najbardziej istotne są zagrożenia związane z przecięciem się tras migracji zwierząt i wyznaczonych korytarzy przebiegu autostrad, dróg ekspresowych, dróg krajowych oraz linii kolejowych o znacznym natężeniu ruchu. Teren objęty projektem Planu znajduje się poza korytarzem ekologicznym wyznaczonym w opracowaniu. Projekt korytarzy ekologicznych łączących Europejską Sieć Natura 2000 w Polsce”(Jędrzejewski i in. 2005, aktualizacja 2012 r.).

Rysunek 4. Leśne korytarze ekologiczne



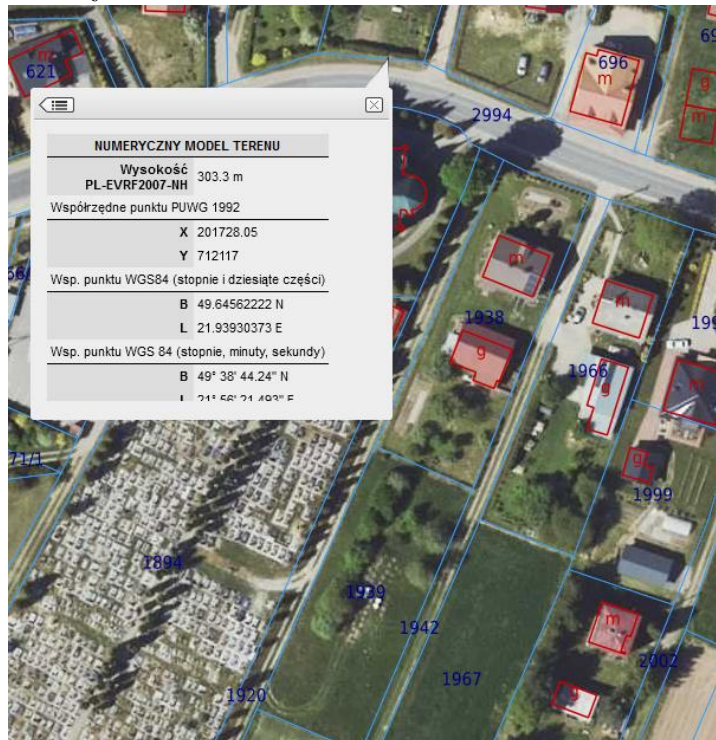
Źródło: www.mapa.korytarze.pl

7. Analiza warunków określonych w rozporządzeniu Ministra gospodarki Komunalnej z dnia 25 sierpnia 1959 r. w sprawie w sprawie określenia, jakie tereny są odpowiednie na cmentarze (Dz.U. z 1959, nr 52, poz. 315)

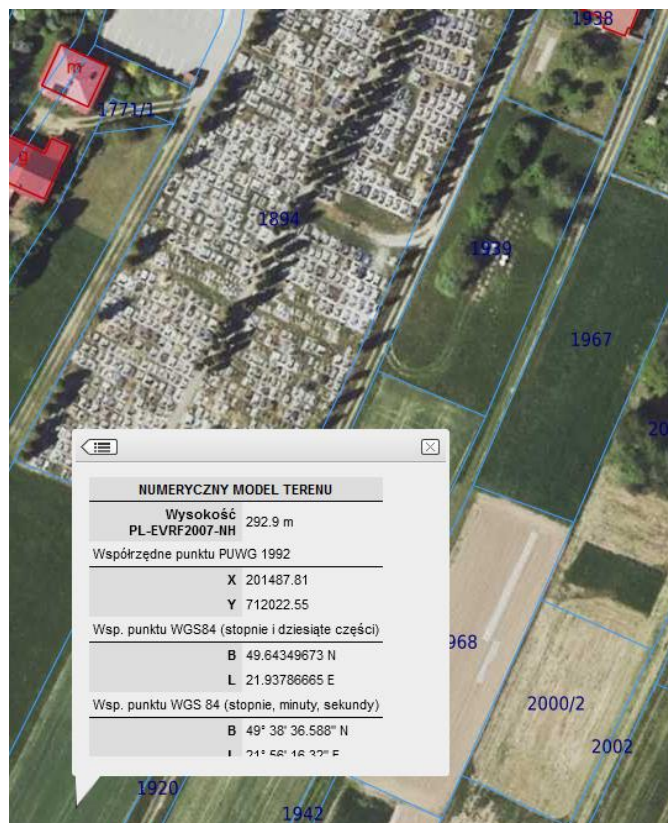
Zgodnie z rozporządzeniem Ministra Gospodarki Komunalnej z dnia 25 sierpnia 1959 roku w sprawie określenia jakie tereny pod względem sanitarnym są odpowiednia na cmentarze:

- teren pod cmentarz powinien być lokalizowany w sposób wykluczający możliwość wywierania szkodliwego wpływu cmentarza na otoczenie - *nie prognozuje się szkodliwego wpływu na środowisko*;
- w szczególności na cmentarze należy przeznaczać tereny na końcach miast, osiedli lub gromad w izolacji od zabudowań, na gruntach przeznaczonych pod zielen publiczną lub odpowiednich na jej urządzenie w pobliżu miejscowej sieci komunikacyjnej - *teren przeznaczony pod cmentarz znajduje się w sąsiedztwie drogi publicznej (południowa część miejscowości Trzeźń)*;
- przed zatwierdzeniem lokalizacji cmentarza należy zbadać na obszarze projektowanym na jego założenie następujące zagadnienia charakteryzujące środowisko przyrodnicze
- grunty do głębokości pierwszego poziomu wody gruntowej - lecz nie płycej niż 2,5 m od powierzchni terenu, określając ich rodzaj, strukturę, zawilgocenie, zawartość węgla wapnia oraz stopień kwasowości - *dla terenu przeznaczonego pod cmentarz w miejscowości Trzeźń we wrześniu 2024 roku została opracowana opinia geotechniczna*
- stosunki wodne obejmujące rozeznanie kierunków spływu wód powierzchniowych oraz głębokość i zmienności poziomu wód gruntowych, a także kierunki ich spadku *istniejące zespoły roślinne zgodnie z istniejącym ukształtowaniem terenu, obszar objęty projektem planu*

charakteryzuje się spadkiem terenu w kierunku południowym (różnica poziomów pomiędzy najwyższym punktem na północy (303,3 m), a najniższym na południu (292,9 m) wynosi ponad 10 m) - sływ wód powierzchniowych odbywa się w kierunku przeciwnym do istniejącej zabudowy, a więc nie ma zagrożenia zanieczyszczenia wód podziemnych w obrębie istniejącego i planowanego cmentarza.



Rys. wysokość terenu objętego planem od strony północnej



Rys. wysokość terenu objętego planem od strony południowej

odległość cmentarza od zabudowań mieszkalnych, od zakładów produkujących artykuły żywności, zakładów żywienia zbiorowego lub zakładów przechowujących artykuły żywności oraz studzien, źródeł i strumieni, służących do czerpania wody do picia i potrzeb gospodarskich powinna wynosić co najmniej 150 m, odległość ta może być zmniejszona do 50 m pod warunkiem, że teren w granicach od 50 do 150 m odległości od cmentarza posiada sieć wodociągową i wszystkie budynki korzystające z wody są do tej sieci podłączone - biorąc pod uwagę skalę projektowanego zainwestowania oraz fakt, iż podobny zakres zagospodarowania możliwy byłby również w oparciu decyzje o warunkach zabudowy, realizacja planu nie będzie obciążona ryzykiem przekroczenia dopuszczalnych w środowisku człowieka norm, strefę ochronną wskazaną w projekcie mpzp ograniczono do 50 m. W orzecznictwie sądowym przeważa pogląd, że określone rozporządzeniem odległości cmentarzy od zabudowy obowiązują również „w drugą stronę”, czyli w sytuacji projektowania budynków w sąsiedztwie cmentarzy. Jeśli tak czytać rozporządzenie, to dla zabudowań mieszkalnych, zakładów produkujących artykuły żywności, zakładów żywienia zbiorowego i zakładów przechowujących artykuły żywności minimalna odległość od cmentarza to 150 m (z możliwością zmniejszenia tej odległości do 50 m w przypadku podłączenia budynku do sieci wodociągowej). Zatem mając na uwadze powyższe stwierdza się, zagospodarowanie terenów w strefie 50-150 m jest możliwe pod warunkiem, że planowana zabudowa zobowiązana zostanie do podłączenia do sieci wodociągowej, która w omawianym terenie została wybudowana. Odległość od granicy cmentarza ujęć wody o charakterze zbiorników wodnych, służących jako źródło zaopatrzenia sieci wodociągowej w wodę do picia i potrzeb gospodarczych, nie może być mniejsza niż 500 m - odległość 500 m jest zachowana;

- teren cmentarza powinien znajdować się w miarę możliwości na wzniesieniu i nie podlegać zalewom oraz posiadać ukształtowanie umożliwiające łatwy spływ wód deszczowych - *Podczas intensywnych opadów warstwy wierzchnie nie są w stanie przyjmować wód opadowych i woda sphywa grawitacyjnie. Generalnie główny spływ wód gruntowych obserwuje się w kierunku północno-wschodnim do ciekę wodnego. Kierunek spadku wód gruntowych należy przyjąć zgodnie z nachyleniem terenu, czyli w kierunku północno-wschodnim.*
- na terenie cmentarza zwierciadło wody gruntowej powinno znajdować się na głębokości nie wyżej niż 2,5 m poniżej powierzchni terenu, przy czym nie może być pochylone ku zabudowaniom lub ku zbiornikom albo innym ujęciom wody służącym za źródło zaopatrzenia w wodę do picia i potrzeb gospodarczych (sieć wodociągowa) – *zgodnie z ww. Opinią „na rozpoznanym terenie w żadnej z badanych stref woda nie występowała płycej niż 2,5 m p.p.t.”*
- grunt cmentarza powinien być możliwie przepuszczalny i bez zawartości węgla wapnia - *zgodnie z ww. Opinią na całym terenie przeznaczonym pod lokalizację cmentarza stwierdzono niską zawartość węgla wapnia CaCO₃ w gruncie (poniżej 1%);*
- miejsce na cmentarz powinno być w miarę możliwości tak wybrane, aby najczęściej spotykane w tym miejscu wiatry wiały od terenów mieszkalnych w kierunku cmentarza.

W załączeniu opinia geotechniczna.

Obszar objęty projektem planu dotyczy znajduje się w obrębie cmentarza i jego najbliższego otoczenia. Obowiązująca ustawa z dnia 31 stycznia 1959 r. o cmentarzach i chowaniu zmarłych (t.j. Dz.U. 2023 r. poz. 887 z późn. zm.) nie ustala odległości projektowanej zabudowy od terenów cmentarzy. Normy odległościowe wywodzą z przepisów Rozporządzenia Ministra Gospodarki Komunalnej z dnia 25 sierpnia 1959 w sprawie określenia, jakie tereny pod względem sanitarnym są odpowiednie na cmentarze (Dz.U. 1959 nr 52 poz. 315). Rozporządzenie określa wymogi dla terenów pod budowę nowych cmentarzy. Jeśli tak czytać rozporządzenie, to dla zabudowań mieszkalnych, zakładów produkujących artykuły żywności, zakładów żywienia zbiorowego i zakładów przechowujących artykuły żywności minimalna odległość od cmentarza to 150 m (z możliwością zmniejszenia tej odległości do 50 m w przypadku podłączenia budynku do sieci wodociągowej). Jak wynika z planu sytuacyjnego terenów wokół cmentarza (rys.)

W planie wyznaczono strefę sanitarną terenu cmentarza o zasięgu 50 m, w której obowiązują odpowiednio następujące ograniczenia:

1) zakaz lokalizacji zabudowy mieszkalnej, zakładów produkcyjnych artykuły żywności, zakładów żywienia zbiorowego, zakładów przechowujących artykuły spożywcze w odległości mniejszej niż 50 m od granicy terenu cmentarza czynnego oznaczonego symbolem ICC.

W strefie ochronnej wyznaczonego w planie terenu cmentarza występują pięć budynków mieszkalnych oraz budynki gospodarcze zlokalizowane na działkach nr 1764, 1770, 1765, 1938, 1966. Budynek na działce nr ewid. 1765 (dawna „wikarówka” na zdjęciu poniżej) jest niezamieszkały, pozostałe budynki to istniejąca zabudowa mieszkaniowa i każdy z budynków jest podłączony do gminnej sieci wodociągowej.

Zgodnie z zapisami projektu planu w obrębie wyżej wymienionych działek niemożliwe będzie ich zainwestowanie z związane lokalizacją zabudowy mieszkalnej, zakładów produkcyjnych artykuły żywności, zakładów żywienia zbiorowego, zakładów przechowujących artykuły spożywcze.



Istniejąca zabudowa w sąsiedztwie cmentarza

W uchwale intencyjnej o przystąpieniu do opracowania projektu planu miejscowego Trześniów 1/2024 określono granice planu miejscowego.

Ustalone w projekcie planu miejscowego przeznaczenie terenu pod cmentarz oraz elementów stanowiących obowiązkowe zagospodarowanie cmentarza, wraz z ustaleniem zasad zagospodarowania gwarantujących możliwość założenia cmentarza, wypełnia art. 15 ust. 2 pkt 9 ustawy o planowaniu i zagospodarowaniu przestrzennym, w myśl którego w planie miejscowym określa się obowiązkowo szczególne warunki zagospodarowania terenów oraz ograniczenia w ich użytkowaniu, w tym zakaz zabudowy w związku z przepisami art. 3 i 5 ustawy o cmentarzach i chowaniu zmarłych. Co więcej należy zauważyć, iż w granicach do 50m odległości od terenu oznaczonego w planie symbolem ICC znajdują się tereny objęte projektem mpzp, dla których określone zostały ograniczenia w zagospodarowaniu terenu, uniemożliwiające sytuowanie w pobliżu cmentarza zabudowy o określonym charakterze oraz innych obiektów, o których mowa w §3 ust. 1 rozporządzenia Ministra Gospodarki Komunalnej w sprawie określenia, jakie tereny pod względem sanitarnym są odpowiednie na cmentarze. Plan nie określa sposobu zagospodarowania oraz ograniczeń w zagospodarowaniu terenów w odległości powyżej 50 m od granic istniejącego i projektowanego cmentarza, ponieważ wprowadzenie takowych ustaleń skutkowałoby naruszeniem zakresu projektu planu określonego w uchwale intencyjnej. Z analizy planu sytuacyjnego przedstawionego na rys. poniżej wynika w strefie pomiędzy 50 a 150 od granic projektowanego cmentarza zlokalizowana jest czynna sieć wodociągowa i budynki mieszkalne posadowione w obrębie tej strefy wodę do celów bytowych czerpią z sieci wodociągowej.



Ponadto jak wynika z opinii Państwowego Powiatowego Inspektora Sanitarnego w Brzozowie (opinia PSNZ.9020.4.3.2.3.2024.JW z dnia 12 grudnia 2024) podłączenie do sieci wodociągowej, zasilanej ze źródła znajdującego się poza strefą 150 m od cmentarza, wszystkich budynków znajdujących się w granicach od 50 do 150 m odległości od rozszerzonej części cmentarza jest warunkiem koniecznym na uzyskanie zgody od PPIS w Brzozowie na rozszerzenie cmentarza.

Biorąc powyższe pod uwagę należy stwierdzić, że teren przeznaczony pod rozbudowę cmentarza spełnia warunki określone w rozporządzeniu Ministra Gospodarki Komunalnej z 25 sierpnia 1959 roku w sprawie określenia, jakie tereny pod względem sanitarnym są odpowiednie na cmentarze.

8. Cele ochrony środowiska ustanowione na szczeblu międzynarodowym, wspólnotowym i krajowym istotne z punktu widzenia projektu Planu oraz sposoby, w jakich te cele i inne problemy ochrony środowiska zostały uwzględnione podczas opracowywania projektu Planu

Projekt Planu opracowany został zgodnie z przepisami dotyczącymi ochrony środowiska na szczeblu międzynarodowym i wspólnotowym. Ochrona środowiska w Polsce realizowana jest poprzez odpowiednie akty prawne tj. ustawy i rozporządzenia.

Najważniejszym aktem prawnym, po części będącym wynikiem ustaleń w zakresie ochrony środowiska na szczeblu międzynarodowym, transpozycji dyrektywy 2001/42/WE Parlamentu Europejskiego i Rady Europy w sprawie ocen oddziaływania niektórych planów i programów na środowisko oraz realizacji podpisanej przez Polskę w Aarhus w 1998 roku Konwencji EKG ONZ o dostępie do informacji, udziale społeczeństwa w podejmowaniu decyzji oraz dostępie do sprawiedliwości w sprawach dotyczących środowiska, na podstawie, którego wykonano niniejszą prognozę oddziaływania na środowisko jest ustawa z dnia 3 października 2008 r. *o udostępnianiu informacji o środowisku i jego ochronie, udziale społeczeństwa w ochronie środowiska oraz o ocenach oddziaływania na środowisko*. Kolejnym istotnym dokumentem z punktu widzenia ochrony środowiska na szczeblu międzynarodowym jest Konwencja o Różnorodności Biologicznej sporządzona w Rio de Janeiro z dnia 5 czerwca 1992 roku, która w Artykule 14 wprowadza odpowiednie procedury wymagające wykonania oceny oddziaływania na środowisko projektów, które mogą mieć znaczenie dla różnorodności biologicznej. Projekt Planu powinien spełniać wymogi zawarte w dokumencie Polityka Ekologiczna Państwa w latach 2009-2012 z perspektywą do roku 2016 tj. kształtować ład przestrzenny pozwalając na racjonalną gospodarkę. Przez ład przestrzenny należy rozumieć sposób ukształtowania przestrzeni, który tworzy harmonijną całość. Należy również pamiętać o zasadzie zrównoważonego rozwoju, o której mówi Konstytucja RP w art. 5 – „Rzeczpospolita Polska (...) zapewnia ochronę środowiska, kierując się zasadą zrównoważonego rozwoju”.

Założenia zrównoważonego rozwoju zostały uwzględnione w projekcie Planu m.in. poprzez utrzymanie i wprowadzenie nowych obszarów biologicznie czynnych, nie blokujących jednocześnie rozwoju inwestycji na przeznaczonych terenach. Intensyfikacja zabudowy na obszarze już przekształconym może lokalnie prowadzić do zubożenia układu przyrodniczego okolicy, jednak w szerszej skali będzie minimalizować rozwój inwestycji na tereny, dla których podstawową funkcją powinna być funkcja przyrodnicza.

Najważniejszymi ustaleniami w zakresie ochrony środowiska na szczeblu państw członkowskich są następujące akty prawne o charakterze wspólnotowym:

- 1 Konwencja o obszarach wodno-błotnych mających znaczenie międzynarodowe, zwłaszcza jako środowisko życiowe ptactwa wodnego - Konwencja Ramsarska z dnia 2 lutego 1971 r., (Dz. U. z 1978, Nr 7, poz. 24 i 25);
- 2 Konwencja o ochronie gatunkowej dzikiej flory i fauny europejskiej oraz ich siedlisk, Berno z dnia 10 września 1979 r. (Dz. U. z 1996 r., Nr 58, poz. 263);
- 3 w/w Konwencji o różnorodności biologicznej przyjęta w Nairobi dnia 22 maja 1992 r. podpisana w Rio de Janeiro w dniu 5 czerwca 1992 r. (Dz. U. z 1995 r. Nr 118, poz. 565),
- 4 Konwencja o ochronie migrujących gatunków dzikich zwierząt - Konwencja Bońska z dnia 23 czerwca 1979 r., (Dz. U. z 2003 r. Nr 2, poz. 17);
- 5 Konwencja o ochronie europejskiej dzikiej przyrody i siedlisk naturalnych - Konwencja Berneńska z dnia 19 września 1979 r. (Dz. U. z 1996 r., Nr 58, poz. 263);

- 6 Europejska Konwencja Krajobrazowa, sporządzona we Florencji dnia 20 października 2000 r. (Dz. U. z 2006 r. Nr 14, poz. 98);
- 7 dyrektywę Rady 79/40/EWG z dnia 2 kwietnia 1979 r. w sprawie ochrony dzikich ptaków ze zmianami;
- 8 dyrektywę Rady 92/43/EWG z dnia 21 maja 1992 r. w sprawie ochrony siedlisk przyrodniczych oraz dzikiej fauny i flory.

Wyżej wymienione dyrektywy są podstawą prawną utworzenia Europejskiej Sieci Ekologicznej NATURA 2000, której głównym celem jest zachowanie zagrożonych wyginięciem siedlisk przyrodniczych oraz gatunków roślin i zwierząt w skali Europy. Oprócz ww. aktów prawnych na uwagę zasługują także:

- dyrektywa Parlamentu Europejskiego i Rady nr 2001/42/WE z dnia 27 czerwca 2001 r. w sprawie oceny wpływu niektórych planów i programów na środowisko,
- dyrektywa Rady nr 85/337/EWG z dnia 27 czerwca 1985 r. w sprawie oceny skutków wywieranych przez niektóre przedsięwzięcia publiczne i prywatne na środowisko naturalne.

Celem Dyrektywy nr 2001/42/WE jest m.in. „zapewnienie wysokiego poziomu ochrony środowiska i przyczynienie się do uwzględniania aspektów środowiskowych w przygotowaniu i przyjmowaniu planów i programów w celu wspierania stałego rozwoju, poprzez zapewnienie, że zgodnie z niniejszą dyrektywą dokonywana jest ocena wpływu na środowisko niektórych planów i programów, które potencjalnie mogą powodować znaczący wpływ na środowisko.” Natomiast dyrektywa nr 85/337/EWG dotyczy oceny wpływu wywieranego przez niektóre przedsięwzięcia publiczne i prywatne na środowisko.

Należy zaznaczyć, że zapisy dyrektyw, konwencji mają swoje odzwierciedlenie w prawie krajowym. Dokumentem krajowym, przyjmującym za podstawę działań planistycznych ład przestrzenny i zrównoważony rozwój jest ustawa z dnia 27 marca 2003 r. o planowaniu i zagospodarowaniu przestrzennym. Artykuł 10 ustawy wymienia istotne czynniki wpływające na proces zrównoważonego rozwoju którymi są m.in.:

- 1 stan ładu przestrzennego i wymogów jego ochrony,
- 2 stan środowiska, w tym stan rolniczej i leśnej przestrzeni produkcyjnej, wielkość i jakość zasobów wodnych oraz wymogi ochrony środowiska, przyrody i krajobrazu kulturowego,
- 3 warunki i jakość życia mieszkańców,
- 4 zagrożenia bezpieczeństwa ludności i jej mienia,

Dokumenty strategiczne muszą być zgodne z obowiązującym prawem, w przeciwnym wypadku z mocy prawa są nieważne.

Cele ochrony środowiska znalazły swoje odzwierciedlenie w projekcie Planu, przy czym zostały dostosowane do jego skali oraz specyfiki. Głównym celem projektu Planu jest wprowadzenie ustaleń porządkujących zabudowę w ramach wyznaczonych terenów.

Projekt Planu wprowadza ustalenia w zakresie zasad ochrony i kształtowania ładu przestrzennego, zasad ochrony środowiska, przyrody i krajobrazu, zabudowy oraz wskaźników zagospodarowania terenu, zasad modernizacji, rozbudowy i budowy systemów komunikacji, zasad modernizacji, rozbudowy i budowy systemów infrastruktury technicznej zgodne z aktualnym stanem prawnym.

Cele ochrony środowiska na szczeblu międzynarodowym i krajowym zostały uwzględnione w projekcie Planu, dla którego sporządzona została niniejsza prognoza. W celu ochrony środowiska wprowadzono w projekcie Planu następujące ustalenia:

- ⇒ Wskaźnik minimalnej powierzchni czynnej biologicznie- udział terenów biologicznie czynnych w terenach zabudowy usługowej nie może być mniejszy niż 30 % powierzchni działki budowlanej, terenów kultu religijnego nie może być mniejszy niż 20 % powierzchni działki budowlanej, a terenu cmentarza 40%.
- ⇒ w zakresie odprowadzania ścieków: odprowadzenie ścieków komunalnych do sieci kanalizacji sanitarnej, zakończonej oczyszczalnią ścieków przez podłączenie do istniejącego kolektora kanalizacji, przy zachowaniu minimalnej średnicy przewodu \varnothing 160, w przypadku braku

możliwości wpięcia do sieci kanalizacji sanitarnej dopuszcza się szczelne zbiorniki bezodpływowe,

- ⇒ w zakresie odprowadzania wód opadowych lub roztopowych: odprowadzenie wód opadowych lub roztopowych do gruntu poprzez infiltrację powierzchniową na własny teren nietwardzony, do dołów chłonnych, rowów lub do zbiorników retencyjnych, ogrodów deszczowych i innych rozwiązań z zakresu zielonej infrastruktury lub do sieci kanalizacji deszczowej;
- ⇒ w zakresie zaopatrzenia w ciepło: dopuszcza się zaopatrzenie w ciepło z indywidualnych i lokalnych źródeł na bazie rozwiązań pozwalających minimalizować emisję zanieczyszczeń do powietrza (np. poprzez preferowanie wysokosprawnych, zautomatyzowanych źródeł ciepła, w kotłowniach lokalnych oraz indywidualnych systemach grzewczych), dopuszcza się zaopatrzenie w ciepło z alternatywnych, ekologicznych źródeł ciepła, z zastrzeżeniem, że ich stosowanie nie może się wiązać z przekroczeniem obowiązujących norm emisji hałasu, pyłów lub substancji szkodliwych dla środowiska, dopuszcza się zmiany przebiegu, przebudowę istniejącej sieci oraz budowę nowych sieci i urządzeń infrastruktury ciepłowniczej, stosownie do szczegółowych rozwiązań technicznych, w sposób niekolidujący z innymi ustaleniami planu;
- ⇒ w zakresie gospodarki odpadami: nakazuje się prowadzenie gospodarki odpadami na zasadach obowiązujących na terenie gminy Haczów;

9. Analiza i ocena przewidywanych znaczących oddziaływań na cele i przedmiot ochrony obszaru Natura 2000 oraz integralność obszarów Natura 2000, a także na środowisko, a w szczególności na: różnorodność biologiczną, ludzi, zwierzęta, rośliny, wodę, powietrze, powierzchnię ziemi, krajobraz, klimat, klimat akustyczny, zasoby naturalne, zabytki, dobra materialne oraz normy ochronę przed promieniowaniem elektromagnetycznym.

Analizę i ocenę przewidywanych oddziaływań na środowisko ustaleń projektu Planu przeprowadzono identyfikując prawdopodobne skutki środowiskowe w zależności od:

- ⇒ rodzaju oddziaływania: bezpośrednie, pośrednie, wtórne, skumulowane;
- ⇒ trwałości ich występowania: krótkoterminowe, średnioterminowe, długoterminowe, stałe, chwilowe;
- ⇒ zasięgu oddziaływania: lokalne - miejscowe, ponadlokalne.

Analizowano, w jaki sposób realizacja projektowanego zainwestowania wpłynie na bioróżnorodność, ludzi, zwierzęta, rośliny, chronione siedliska przyrodnicze, gatunki chronione, wody, powietrze, klimat, powierzchnię ziemi, zasoby naturalne, zabytki, dziedzictwo kulturowe oraz dobra materialne.

W ocenie oddziaływania na środowisko, skutki środowiskowe określono jako:

- **oddziaływanie pozytywne** – powodujące korzystne zmiany w środowisku, najczęściej wtórne, pojawiające się w dłuższym horyzoncie czasowym, prowadzące do poprawy wybranych elementów środowiska w wymiarze ponadlokalnym,
- **oddziaływanie neutralne** – brak wpływu tj. oddziaływanie niepowodujące odczuwalnych (mierzalnych) skutków w środowisku
- **oddziaływanie negatywne** – oddziaływanie zauważalne, powodujące odczuwalne skutki środowiskowe, lecz niepowodujące przekroczeń standardów, istotnych zmian ilościowych i jakościowych, możliwe do ograniczenia,
- **oddziaływanie znacząco negatywne** – oddziaływanie powodujące zasadniczą zmianę określonych parametrów jakości środowiska, zagrożenia dla liczebności i bioróżnorodności gatunków, bariery dla migracji, zagrożenia dla obszarów przyrodniczo cennych.

Poniższa analiza dotyczy oceny przewidywanych skutków oddziaływania na poszczególne elementy środowiska, mogących być rezultatem realizacji projektu Planu.

Powierzchnia ziemi, gleby

Realizacja kierunków zagospodarowania określonych w projekcie Planu spowoduje zajęcie 0,50 ha gruntów rolnych. Znaczna część terenów rolnych została zachowana dla produkcji rolnej (wyznaczone zostały tereny rolnicze w 50 m od cmentarza). Zachowany został istniejący układ komunikacyjny (istniejące drogi). Jak również kościół rzymskokatolicki pw. św. Stanisława Biskupa i Męczennika w Trześniowie wpisany do rejestru zabytków decyzją nr A-196 z dnia 29 marca 1990 r. Ponadto w jego granicach znajduje się cmentarz z XIX wieku, figurujący na podstawie Zarządzenia Nr 21/2015 Wójta Gminy Haczów z dnia 2 marca 2015 r., w gminnej ewidencji zabytków. Realizacja ewentualnych sieci infrastruktury technicznej doprowadzającej wodę i odprowadzającej ścieki spowoduje przemieszanie wierzchnich warstw ziemi, a wykopany grunt zostanie wykorzystany na miejscu w celu niwelacji wykopów.

Realizacja projektu Planu nie spowoduje znaczących, trwałych deformacji powierzchni terenu. Przewiduje się: oddziaływania bezpośrednie, krótkoterminowe (ewentualna realizacja kaplicy, nagrobków), długoterminowe, średnioterminowe, lokalne, negatywne (rozumiane jako zauważalne, niepowodujące istotnych zmian ilościowych i jakościowych), brak oddziaływań znacząco negatywnych.

Wody powierzchniowe i podziemne

Na etapie prowadzenia prac budowlanych, np. zabezpieczających tereny cmentarza (CC), a także na etapie realizacji inwestycji celu publicznego z zakresu łączności publicznej oraz realizacji sieci i urządzeń infrastruktury technicznej oraz ewentualnie kaplicy/domu przedpogrzebowego przewiduje się negatywny wpływ na wody powierzchniowe i podziemne (gruntowe), krótkotrwały, ograniczony do czasu trwania robót budowlanych. Na terenie rolnictwa (1RN), oddziaływanie na wody powierzchniowe i podziemne będzie związane z prowadzoną gospodarką rolną, ewentualnym nawożeniem pól i pracą maszyn rolniczych. Może prowadzić do krótkotrwałego zanieczyszczenia wód gruntowych. Tereny usług (1U, 2U, 3U) oraz teren usług kultu religijnego (1UR) będą oddziaływanie na wody powierzchniowe i podziemne będzie związane z prowadzoną usługą, może prowadzić do krótkotrwałego zanieczyszczenia wód gruntowych

Na terenie komunikacji drogowej wewnętrznej (1KR) oraz drogi głównej (1KDG) oddziaływanie negatywne, krótkookresowe będzie wynikać z remontów, przebudowy oraz przebiegu nowych sieci infrastruktury technicznej, budowy zjazdów, a także miejsc parkingowych usytuowanych wzdłuż drogi.

W związku z realizacją ustaleń Planu nie przewiduje się znaczących oddziaływań na zasoby wód powierzchniowych i podziemnych. Przedstawiony w projekcie y Planu sposób zagospodarowania przestrzennego nie stanowi zagrożenia dla osiągnięcia celów środowiskowych.

Przewiduje się: oddziaływania bezpośrednie (wytwarzanie ścieków, jeżeli powstanie kaplica), długoterminowe, trwałe, negatywne (rozumiane jako zauważalne, niepowodujące istotnych zmian jakościowych), krótkotrwały, ograniczony do czasu trwania robót budowlanych, brak oddziaływań znacząco negatywnych.

Powietrze atmosferyczne, klimat

W zakresie wpływu na powietrze atmosferyczne, realizacja ustaleń projektu Planu spowoduje zlokalizowanie kaplicy cmentarnej, kościół usługi (istniejące). może być ogrzewana, co będzie się wiązało z powstaniem nowego źródła emisji zanieczyszczeń, związanego z wytwarzaniem energii cieplnej potrzebnej do ogrzania. Celem ograniczenia negatywnego wpływu emisji zanieczyszczeń na lokalne warunki aerosanitarne istotne jest przestrzeganie przyjętych ustaleń zawartych w projekcie Planu dotyczących zasad w zakresie zaopatrzenia w ciepło (zaopatrzenie w ciepło odbywać się będzie w ciepło z indywidualnych i lokalnych źródeł na bazie rozwiązań pozwalających minimalizować emisję zanieczyszczeń do powietrza (np. poprzez preferowanie wysokosprawnych, zautomatyzowanych źródeł ciepła, w kotłowniach lokalnych oraz indywidualnych systemach grzewczych) oraz z w ciepła z alternatywnych, ekologicznych źródeł ciepła, z zastrzeżeniem, że ich stosowanie nie może się wiązać z przekroczeniem obowiązujących norm emisji hałasu, pyłów lub substancji szkodliwych dla środowiska.

Realizacja kierunków zagospodarowania w zakresie istniejącego lokalnego układu komunikacyjnego nie będzie powodować istotnego zwiększenia emisji zanieczyszczeń komunikacyjnych. Poza ruchem samochodowym odbywającym się istniejącymi drogami publicznymi będzie to głównie ruch samochodów osobowych, związany z dojazdami do cmentarza. Ruch

samochodów w obrębie cmentarza nie powinien spowodować istotnego zwiększenia emisji zanieczyszczeń komunikacyjnych

W odniesieniu do powietrza atmosferycznego przewiduje się: oddziaływania bezpośrednie (emisja zanieczyszczeń z pochodzących z ogrzewnictwa głównie w sezonie grzewczym i emisja zanieczyszczeń komunikacyjnych), lokalne, negatywne, krótkoterminowe (małoznaczące, rozumiane, jako zauważalne, niepowodujące na przedmiotowych terenach i w ich otoczeniu przekroczenia standardów jakości powietrza, określonych obowiązującymi przepisami), brak oddziaływań znacząco negatywnych. W odniesieniu do klimatu mało istotne, lokalne zmiany mikroklimatyczne.

Środowisko biotyczne (flora, fauna), bioróżnorodność

Tereny objęte projektem Planu przeznaczone pod cmentarz są w części wykorzystywane (realizacja pochówków w północnej części). Na terenach przeznaczonych pod cmentarz dopuszczona jest realizacja kaplicy/domu przedpogrzebowego. Teren jest praktycznie pozbawiony roślinności. Realizacja cmentarza i ewentualnie kaplicy powoduje bezpośrednie, lokalne oddziaływanie na przyrodężywioną wyrażające się zmniejszeniem powierzchni biologicznie czynnej. Jednak standardy urbanistyczne zawarte w projekcie Planu odnośnie ustaleń szczegółowych, dotyczące zachowania powierzchni biologicznie czynnej (min. 40% powierzchni działki budowlanej w terenie 1CC) w obrębie pozwoli na zachowanie większego udziału powierzchni niezainwestowanej. Zostaną zachowane tereny rolnicze, co będzie sprzyjało różnorodności biologicznej.

Realizacja nowego zainwestowania nie spowoduje likwidacji zadrzewień śródpolnych porastających między, ani fragmentacji naturalnych siedlisk przyrodniczych. Zostaną zachowane tereny lokalnego korytarza ekologicznego (tereny lasu wzdłuż ciek), a tereny zadrzewień śródpolnych porastających między mogą być wykorzystywane przez zwierzęta i pełnić rolę korytarza ekologicznego.

W obrębie terenów przeznaczonych pod cmentarz brak jest cennych zbiorowisk roślinnych, chronionych siedlisk przyrodniczych, udokumentowanych stanowisk chronionych gatunków fauny i flory.

W odniesieniu do środowiska biotycznego przewiduje się: oddziaływania bezpośrednio (uszczerplenie powierzchni biologicznie czynnej, małoznaczące pogorszenie warunków bytowania pospolitych gatunków fauny, głównie bezkręgowców i drobnych gryzoni oraz ograniczenie ich przestrzeni życiowej), długoterminowe, trwale, negatywne (małoznaczące, rozumiane, jako niezauważalne), miejscowe, lokalne, brak oddziaływań znacząco negatywnych.

Krajobraz

W wyniku realizacji ustaleń projektu Planu nie przewiduje się znaczących zmian w obecnym krajobrazie – znaczna część terenów pozostanie w obecnym użytkowaniu (tereny rolnicze), układ komunikacyjny już istnieje, a teren przeznaczony pod cmentarz jest już w niewielkiej części użytkowany. W obrębie cmentarza może powstać kaplica cmentarna. Teren rolniczy na powierzchni 0,50 ha zostanie przekształcony. Wśród terenów rolniczych powstanie przedsięwzięcie nierozdzielnie związane z egzystencją człowieka.

Jak wynika z powyższego ustalenia projektu Planu wprowadzają ład przestrzenny na terenach objętych opracowaniem. W celu podniesienia walorów krajobrazowych proponuje się kontynuację nasadzenia zieleni zimozielonej wzdłuż ogrodzenia cmentarza oraz wokół kaplicy (jeżeli kaplica powstanie).

Oddziaływania realizacji projektu Planu w odniesieniu do krajobrazu będą miały charakter bezpośredni, długoterminowy, trwały przy wypełnieniu warunków dotyczących ład przestrzennego, form architektonicznych nie spowodują skutków znacząco negatywnych.

Dziedzictwo kulturowe, zabytki

Na terenie objętym pracami planistycznymi znajduje się zabytkowy kościół rzymskokatolicki pw. św. Stanisława Biskupa i Męczennika w Trześniewie wpisany do rejestru zabytków decyzją nr A-196 z dnia 29 marca 1990 r. Ponadto w jego granicach znajduje się cmentarz z XIX wieku, figurujący na podstawie Zarządzenia Nr 21/2015 Wójta Gminy Haczów z dnia 2 marca 2015 r., w gminnej ewidencji zabytków.

Ludzie, ochrona klimatu akustycznego i ochrona przed promieniowaniem elektromagnetycznym, dobra materialne

Ze względu na charakter projektowanego przeznaczenia, niewprowadzającego znaczących zanieczyszczeń do środowiska i oddziaływań znacząco negatywnych, realizacja projektu Planu nie będzie powodować zagrożenie dla zdrowia i życia ludzi. W projekcie Planu, w celu ochrony zdrowia ludzi, wprowadzono zasady zaopatrzenia w wodę do celów bytowo-gospodarczych z ujęć.

W związku z ruchem komunikacyjnym związanym z obsługą terenu zainwestowania nie przewiduje się oddziaływań powodujących przekroczenia standardów akustycznych. Są to istniejące drogi o małym natężeniu ruchu, a zwiększony ruch samochodów w okolicach cmentarza przewidywany jest w okolicach Wszystkich Świętych.

Efektom odprowadzenia i unieszkodliwiania ścieków (ewentualna kaplica) będzie wzrost bezpieczeństwa sanitarnego i ekologicznego.

Przewiduje się, iż realizacja projektu Planu nie będzie powodować zagrożenia dla zdrowia i życia ludzi oraz dla dóbr materialnych.

Zasoby naturalne (surowce)

Nie przewiduje się oddziaływań w związku z brakiem udokumentowanych zasobów kopalin na terenie objętym projektem Planu.

10. Określenie zasięgu znaczących oddziaływań generowanych zapisami projektu Planu

Określając zasięg znaczących oddziaływań generowanych zapisami projektu Planu odniesiono się do wyników analiz przeprowadzonych dla obszarów Natura 2000 Wisłok Środkowy z Dopływami PLH180030 z przeprowadzonych analiz wynika, że:

- nie jest konieczne wyznaczenie kompensacji przyrodniczej;
- nie będzie znaczących oddziaływań na obszar Natura 2000;
- przewidywany miejscowy zasięg oddziaływań pośrednich nie wykracza poza tereny przeznaczone pod zainwestowanie, nie dojdzie zatem do fragmentacji siedlisk naturalnych;
- realizacja ustaleń projektu Planu nie spowoduje zaburzeń w funkcjonowaniu obszaru Natura 2000 Wisłok Środkowy z Dopływami PLH180030
- nie przewiduje się znaczących negatywnych oddziaływań dla przedmiotów ochrony obszaru Natura 2000 Wisłok Środkowy z Dopływami PLH180030
- planowa zabudowa o funkcji mieszkaniowej oraz sportowo-rekreacyjnej nie spowoduje przerywania ciągłości lokalnych powiązań przyrodniczych, korytarzy ekologicznych;
 - nie przewiduje się znaczących negatywnych oddziaływań dla spójności obszaru Natura 2000 Wisłok Środkowy z Dopływami PLH180030

Biorąc powyższe pod uwagę należy stwierdzić, że zasięg znaczących oddziaływań generowanych zapisami projektu Planu będzie zawierał się w obrębie terenów objętych projektem Planu.

11. Analiza czy i w jaki sposób planowane wskazanie danego rodzaju zagospodarowania, wpłynie/nie wpłynie na dotrzymanie norm akustycznych na terenie objętym projektem Planu i w jego sąsiedztwie oraz analiza (ocena) wpływu terenów sąsiadujących na klimat akustyczny terenu objętego projektem Planu i dotrzymanie norm w tym zakresie

Jakość klimatu akustycznego zależy od funkcji i przeznaczenia terenu zgodnie z rozporządzeniem z dnia 14 czerwca 2007 roku Ministra Środowiska w sprawie dopuszczalnych poziomów hałasu w środowisku (t.j. Dz. U. z 2014. poz. 112). Zgodnie z ww. rozporządzeniem w tabeli 4 przedstawiono dopuszczalne poziomy hałasu w środowisku powodowanego przez poszczególne grupy źródeł hałasu z wyłączeniem hałasu powodowanego przez starty, lądowania i przeloty statków powietrznych oraz linie elektroenergetyczne. Projekt planu nie przewiduje funkcji które byłyby chronione przed hałasem

Tabela 6. Dopuszczalne poziomy hałasu w środowisku powodowanego przez poszczególne grupy źródeł hałasu, z wyłączeniem hałasu powodowanego przez linie elektroenergetyczne oraz starty, lądowania i przeloty statków powietrznych, wyrażone wskaźnikami L_{AeqD} i L_{AeqN} , które to wskaźniki mają zastosowanie do ustalenia i kontroli warunków korzystania ze środowiska, w odniesieniu do jednej doby.

Lp.	Przeznaczenie terenu	Dopuszczalny poziom hałasu w [dB]			
		Drogi lub linie kolejowe ¹⁾		Pozostałe obiekty i działalność będąca źródłem hałasu	
		L_{AeqD} przedział czasu odniesienia równy 16 godzinom	L_{AeqN} przedział czasu odniesienia równy 8 godzinom	L_{AeqD} przedział czasu odniesienia równy 8 najmniej korzystnym godzinom	L_{AeqN} przedział czasu odniesienia równy 1 najmniej korzystnej godzinie nocy
1	a. Obszary A ochrony uzdrowiskowej b. Tereny szpitali poza miastem	50	45	45	40
2	a. Tereny zabudowy mieszkaniowej jednorodzinnej b. Tereny zabudowy związanej ze stałym lub wielogodzinnym pobytem dzieci i młodzieży ²⁾ c. Tereny domów opieki d. Tereny szpitali w miastach	61	56	50	40
3	a. Tereny zabudowy mieszkaniowej wielorodzinnej i zamieszkania zbiorowego b. Tereny zabudowy zagrodowej c. Tereny rekreacyjno – wypoczynkowe ²⁾ d. Tereny mieszkaniowo – usługowe	65	56	55	45
4	a. Tereny w strefie śródmiejskiej miast powyżej 100 tys. mieszkańców ³⁾	68	60	55	45

Zgodnie z obowiązującymi przepisami wymagane jest zachowanie standardów akustycznych, określonych dla terenów chronionych pod względem akustycznym tj. terenów stałego pobytu ludzi. Normy akustyczne, w zależności od przeznaczenia terenu określa ww. Rozporządzenie. Hałas w obszarze objętym planem będzie generowany przede wszystkim przez ruch kołowy związany z funkcjonowaniem cmentarza, z dopuszczoną działalnością usługowej oraz sezonową działalnością rolniczą. Nie przewiduje się jednak, w związku z planowaną skalą oraz charakterem inwestycji, znaczącego wzrostu emisji. Projekt planu przewiduje głównie kontynuację i uzupełnienie rozwijającego się zainwestowania terenu, w związku z czym nie przewiduje się znaczącego pogorszenia klimatu akustycznego w analizowanym obszarze..

Przewiduje się, iż ustalone w projekcie Planu zagospodarowanie nie będzie generować hałasu skutkującego istotnym pogorszeniem klimatu akustycznego i niedotrzymywaniem norm akustycznych na terenach objętych opracowaniem jak i na terenach sąsiednich.

12. Opis wpływu przewidywanego zagospodarowania terenów objętych projektem Planu na krajobraz

Analizowany obszar jest w centralnej części wsi, posiada cechy krajobrazu wiejskiego z wyraźną dominacją terenów rolnych. Projekt nie przewiduje wprowadzenia takich elementów i przekształceń, które zmieniłyby w sposób istotny jego walory krajobrazowe. Zakłada się rozwój

zabudowy usługowej, dalsze zainwestowanie w obrębie działek przeznaczonych pod cmentarz oraz przeznaczenie terenów pod rolę.

Ustalenia projektowanego planu mają na celu, poprzez wskazanie odpowiedniego zagospodarowanie terenu tj. określenie gabarytów obiektów, formy architektonicznej, nieprzekraczalnych linii zabudowy czy wskaźnika powierzchni biologicznie czynnej, mają za zadanie zniwelowanie negatywnego wpływu rozwoju zainwestowania na krajobraz. Objęcie zainwestowaniem części terenów zielonych, przy zachowaniu tych ograniczeń, nie powinno znacząco wpłynąć na walory krajobrazowe obszaru.

Wpływ przewidywanego zagospodarowania terenu w odniesieniu do krajobrazu będzie miał charakter bezpośredni, długoterminowy, trwały, mało znaczący, przy wypełnieniu warunków dotyczących ładu przestrzennego, form architektonicznych, nie spowoduje skutków znacząco negatywnych.

13. Opis oddziaływania przewidywanego zagospodarowania terenów objętych projektem Planu na klimat oraz wskazania działań, które będą sprzyjały adaptacji do zmian klimatu

Oddziaływanie na klimat zaliczane jest do oddziaływań skumulowanych.

- ✓ W wyniku realizacji ustaleń projektu Planu, zmiany klimatu nie będą znaczne i odczuwalne dla ludzi.

Adaptacja do zmian klimatu:

- zapewnienie zapotrzebowania na wodę,
- rozwiązanie problemów gospodarki ściekowej,
- zapewnienie łatwego dostępu do poszczególnych terenów objętych projektem Planu,
- zakaz realizacji przedsięwzięć mogących zawsze znacząco oddziaływać na środowisko na środowisko, za wyjątkiem przedsięwzięć, dla których ocena oddziaływania na środowisko wykaże dotrzymanie standardów jakości środowiska, za wyjątkiem lokalizacji inwestycji celu publicznego;
- zakaz odprowadzania ścieków nieoczyszczonych bezpośrednio do ziemi i wód powierzchniowych, rolniczego wykorzystania ścieków komunalnych oraz składowania odpadów komunalnych i przemysłowych.

Biorąc powyższe pod uwagę należy stwierdzić, że zasięg znaczących oddziaływań generowanych zapisami projektu Planu będzie zawierał się w obrębie terenów objętych projektem Planu.

14. Rozwiązania mające na celu zapobieganie, ograniczanie lub kompensację przyrodniczą negatywnych oddziaływań na środowisko, mogących być rezultatem realizacji projektu Planu, w szczególności na cele i przedmiot ochrony obszarów Natura 2000 oraz integralność tych obszarów

W projekcie Planu zostały uwzględnione rozwiązania mające na celu zapobieganie, ograniczanie negatywnych oddziaływań na środowisko, mogących być rezultatem realizacji projektu Planu. Należą do nich:

- zakaz realizacji przedsięwzięć mogących zawsze znacząco oddziaływać na środowisko na środowisko, za wyjątkiem przedsięwzięć, dla których ocena oddziaływania na środowisko wykaże dotrzymanie standardów jakości środowiska, za wyjątkiem lokalizacji inwestycji celu publicznego;
- zakaz odprowadzania ścieków nieoczyszczonych bezpośrednio do ziemi i wód powierzchniowych, rolniczego wykorzystania ścieków komunalnych oraz składowania odpadów komunalnych i przemysłowych,
- stosowanie rozwiązań mających na celu minimalizację uciążliwości spowodowanych prowadzeniem działalności przewidzianej planem, w celu ochrony powietrza atmosferycznego, gleb, wód gruntowych oraz klimatu akustycznego.

- wskaźnik minimalnej powierzchni czynnej biologicznie- udział terenów biologicznie czynnych w terenach zabudowy usługowej nie może być mniejszy niż 30 % powierzchni działki budowlanej, terenów kultu religijnego nie może być mniejszy niż 20 % powierzchni działki budowlanej, a terenu cmentarza 40%;
- w zakresie odprowadzania ścieków: odprowadzenie ścieków komunalnych do sieci kanalizacji sanitarnej, zakończonej oczyszczalnią ścieków przez podłączenie do istniejącego kolektora kanalizacji, przy zachowaniu minimalnej średnicy przewodu $\varnothing 160$, w przypadku braku możliwości wpięcia do sieci kanalizacji sanitarnej dopuszcza się szczelne zbiorniki bezodpływowe;
- w zakresie odprowadzania wód opadowych lub roztopowych odprowadzenie wód opadowych lub roztopowych do gruntu poprzez infiltrację powierzchniową na własny teren nietwardzony, do dołów chłonnych, rowów lub do zbiorników retencyjnych, ogrodów deszczowych i innych rozwiązań z zakresu zielonej infrastruktury,
- zaopatrzenie w ciepło z indywidualnych i lokalnych źródeł na bazie rozwiązań pozwalających minimalizować „niską emisję” zanieczyszczeń do powietrza (np. poprzez preferowanie wysokosprawnych, zautomatyzowanych źródeł ciepła, w kotłowniach lokalnych oraz indywidualnych systemach grzewczych), dopuszcza się zaopatrzenie w ciepło z alternatywnych, ekologicznych źródeł ciepła, np. kolektorów słonecznych, geotermii oraz innych, z zastrzeżeniem, że ich stosowanie nie może się wiązać z przekroczeniem obowiązujących norm emisji hałasu, pyłów lub substancji szkodliwych dla środowiska;
- w zakresie gospodarki odpadami: nakazuje się prowadzenie gospodarki odpadami na zasadach obowiązujących na terenie gminy Haczów.

W wyniku przeprowadzonej analizy nie przewiduje się znaczących negatywnych oddziaływań na poszczególne elementy środowiska oraz cele, przedmiot ochrony i integralność obszarów Wisłok Środkowy z Dopływami (PLH180030). Kierując się jednak zasadą przezorności proponuje się, aby:

- planowane poszerzenie cmentarza było wkomponowane w obecny typ krajobrazu występującego w tej części wsi Trześniów.
- prace budowlane, ziemne i wszelkie wycinki były prowadzone poza okresem lęgowym ptaków tj. poza 1 marca -31 sierpnia. Za najbardziej newralgiczny okres należy traktować kwiecień – czerwiec. Prowadzenie wyżej wymienionych prac będzie wtedy odnosiło najbardziej niekorzystne skutki dla fauny ptaków.
- nie wprowadzać ogrodzeń z mało widocznej siatki, która jest przyczyną dużej śmiertelności ptaków.
- pracujące maszyny powinny być sprawne bez uszkodzeń powodujących wycieki płynów i olei, które mogą skazić wodę okoliczną roślinność, a w konsekwencji oddziaływać na lokalne ptaki.
- podczas prowadzenia prac budowlanych nie dopuścić do zanieczyszczenia wód powierzchniowych i podziemnych stosowanymi substancjami, ściekami lub odpadami powstającymi w związku z realizowanymi pracami, m.in. poprzez: wykorzystywanie do prowadzenia prac sprawnego technicznie i właściwie eksploatowanego sprzętu budowlanego i środków transportu oraz wyposażenie zaplecza budowy w zapas środków neutralizujących (np. sorbenty), na wypadek wycieku substancji ropopochodnych, bądź innych substancji niebezpiecznych do środowiska gruntowo-wodnego.
- wykopy, zagłębienia terenu i tym podobne obiekty niezasypane/niezagospodarowane w danym dniu roboczym, mogące stanowić pułapkę dla drobnych i średnich zwierząt, należy odpowiednio zabezpieczyć, np. szczelnie przykryć po każdym zakończonym dniu pracy. Codziennie rano, przed rozpoczęciem robót, a następnie bezpośrednio przed zasypaniem wykopów i zagłębień terenowych powstałych w trakcie prac, należy sprawdzić, czy nie zostały w nich uwięzione zwierzęta. W przypadku takiego stwierdzenia należy je niezwłocznie odłowić i przenieść poza teren realizacji przedsięwzięcia w odpowiednie siedlisko.
- drzewa i krzewy narażone na uszkodzenia w trakcie prowadzenia prac należy na czas realizacji robót zabezpieczyć poprzez:
 - owinięcie pnia matami słomianymi (np. w ilości ok. 4 m² na jeden pień), a następnie oszalowanie ich deskami do wysokości pierwszych gałęzi. Dolna część każdej deski

będzie opierać się na podłożu. Oszalowanie będzie otoczone opaskami z drutu lub taśmy stalowej w odległości wzajemnej co 40+60 cm,

- przykrycie odkrytych korzeni matami słomianymi w ilości około 4 m² na jedno drzewo i podlewanie drzew wodą przez cały okres trwania robót, w zależności od warunków atmosferycznych,
- wygrodenienie skupisk krzewów.

Ponadto warto podkreślić, że prawodawstwo polskie w zakresie ochrony środowiska daje narzędzie zapobiegania i ograniczania przewidywanych negatywnych oddziaływań przedsięwzięć mogących znacząco negatywnie wpływać na stan środowiska w postaci procedur postępowania w sprawie ocen oddziaływania na środowisko, na etapie lokalizacji poszczególnych przedsięwzięć. Stąd szczególnej uwagi będą wymagały procesy projektowe planowanej inwestycji. Niektóre przedsięwzięcia wymagają mogą przeprowadzenia dokładnej analizy oddziaływania na środowisko planowanego przedsięwzięcia w trybie decyzji o środowiskowych uwarunkowaniach realizacji przedsięwzięcia, w tym opracowania raportu o oddziaływaniu na środowisko. W trakcie projektowania inwestycji należy rozważyć różne warianty, w tym technologiczne i uwzględnić rozwiązania eliminujących negatywne oddziaływanie na ornitofaunę.

Na etapie realizacji projektu Planu potencjalne negatywne oddziaływania zostaną wyeliminowane w wyniku spełnienia ustalonych w miejscowym planie zagospodarowania przestrzennego wymagań i rozwiązań będących rozwiązaniami ograniczającymi potencjalny negatywny wpływ, a dotyczących:

- skutecznego wykorzystania uzbrojenia technicznego terenu ze szczególnym uwzględnieniem gospodarki ściekowej oraz gospodarki odpadami;
- zachowania ustalonej w projekcie Planu powierzchni biologicznie czynnej.

15. Rozwiązania alternatywne do rozwiązań zawartych w projekcie Planu

Projekt Planu został opracowany w celu uwzględnienia potrzeb wynikających z rozwoju cywilizacyjnego. Zainwestowanie obszaru objętego ustaleniami Planu zgodnie z ustaleniami projektu Planu stanowić będzie kontynuację istniejącej zabudowy z zachowaniem funkcji terenu oraz realizację planowanych zamierzeń inwestycyjnych w tej części gminy.

Projekt Planu określa zasady ochrony i kształtowania ładu przestrzennego, zasady ochrony środowiska, przyrody i krajobrazu, zabudowy oraz wskaźników zagospodarowania terenu, zasady scalenia i podziału nieruchomości, zasady modernizacji, rozbudowy i budowy systemów komunikacji, zasady modernizacji, rozbudowy i budowy systemów infrastruktury technicznej zgodnych z obecnie obowiązującym stanem prawnym. Wprowadzone ustalenia są zgodne z zasadami zrównoważonego rozwoju.

W przypadku, kiedy:

- uchwała o przystąpieniu do opracowania określa sposoby zagospodarowania terenów,
- tereny objęte projektem Planu przeznaczone pod zabudowę usługową, cmentarz położone są w sąsiedztwie terenów już zainwestowanych a projektowane zagospodarowanie wynika z obecnych potrzeb i będzie stanowiło uzupełnienie i rozbudowanie istniejącego już zagospodarowania, natomiast projektowany teren cmentarza wraz z otoczeniem będzie spełniał wymagania wynikające z przepisów odrębnych dotyczących lokalizacji tego typu usług, w tym Rozporządzenia Ministra Gospodarki Komunalnej z dnia 25 sierpnia 1959 w sprawie określenia, jakie tereny pod względem sanitarnym są odpowiednie na cmentarze (Dz.U. 1959 nr 52 poz. 315).
- ustalone w projekcie Planu przeznaczenie terenów i sposób ich zagospodarowania wprowadzi ład przestrzenny i nie spowoduje rozproszenia zabudowy,
- obsługa terenów objętych projektem Planu w zakresie infrastruktury technicznej jest zgodna z obowiązującymi przepisami,
- sposób zagospodarowania jest zgodny ze studium,

rozpatrywanie rozwiązań alternatywnych jest bezprzedmiotowe.

Biorąc powyższe pod uwagę nie wprowadza się rozwiązań alternatywnych do tych, które są zawarte w projekcie Planu.

16. Wskazanie napotkanych trudności wynikających z niedostatków techniki lub we współczesnej wiedzy

Napotkane trudności oraz luki we współczesnej wiedzy to przede wszystkim:

- Brak danych badawczych prowadzonych na poziomie planowania przestrzennego dających podstawę do precyzowania jednoznacznych ocen.
- Wymóg dokonywania bardzo szczegółowych analiz już na etapie planowego, czyli dokumentu ogólnego, w którym nie są znane żadne rozwiązania konstrukcyjne oraz techniczne planowanych przedsięwzięć.

17. Propozycje dotyczące przewidywanych metod analizy skutków realizacji postanowień projektu Planu oraz częstotliwości jej przeprowadzania

Zgodnie z art. 51 ust. 2 pkt. 1c) *ustawy o udostępnianiu informacji o środowisku i jego ochronie, udziale społeczeństwa w ochronie środowiska oraz o ocenach oddziaływania na środowisko* prognoza oddziaływania na środowisko winna zawierać propozycje dotyczące przewidywanych metod analizy skutków realizacji postanowień projektowanego dokumentu oraz częstotliwości jej przeprowadzania. Równocześnie art. 55 ust. 5 wyżej wymienionej ustawy mówi, iż organ opracowujący projekt dokumentu jest obowiązany prowadzić monitoring skutków realizacji postanowień przyjętego dokumentu w zakresie oddziaływania na środowisko. Analiza skutków realizacji postanowień przedmiotowego dokumentu może być wykonana w ramach oceny aktualności planów sporządzanych przez wójta gminy.

Zgodnie z art. 32 *ustawy z dnia 27 marca 2003 roku o planowaniu i zagospodarowaniu przestrzennym* wójt, burmistrz albo prezydent miasta dokonuje analizy zmian w zagospodarowaniu przestrzennym gminy, ocenia postępy w opracowywaniu planów miejscowych i opracowuje wieloletnie programy ich sporządzania w nawiązaniu do ustaleń studium. Ocena aktualności planów zagospodarowania przestrzennego odbywa się co najmniej raz w czasie kadencji. Rada gminy podejmuje uchwałę w sprawie aktualności planów, a w przypadku uznania ich za nieaktualne w całości lub w części, rada miejska podejmuje uchwałę o zmianie planu miejscowego.

Projekt Planu nie przewiduje prowadzenia innego monitoringu niż ten określony w *ustawie o planowaniu i zagospodarowaniu przestrzennym*.

Prowadzony jest monitoring jakości wód, powietrza w ramach Państwowego Monitoringu środowiska. Uzyskane dane pozwolą na zaobserwowanie skali i zmian jakości badanych elementów środowiska.

18. Informacja o możliwym transgranicznym oddziaływaniu na środowisko

W wyniku realizacji projektu Planu nie przewiduje się transgranicznego oddziaływania na środowisko, ponieważ odległość terenu objętego projektem Planu do granicy z Ukrainą wynosi około 57 km, a do granicy ze Słowacją ponad 33 km (pod uwagę były brane najbliższe odległości terenów objętych projektem Planu do granicy z Ukrainą i Słowacją).

19. Wnioski

- Ocena potencjalnych oddziaływań ma charakter hipotetyczny ze względu na charakter opracowania dokumentu, jakim jest prognoza – prognoza oddziaływania na środowisko nie jest raportem o oddziaływaniu na środowisko.
- Prognoza nie jest dokumentem rozstrzygającym o słuszności realizacji zamierzeń inwestycyjnych, a jedynie przedstawia prawdopodobne skutki, jakie realizacja zmian przyjętych w projekcie Planu może mieć na poszczególne elementy środowiska.

- Nie stwierdzono występowania gatunków roślin i mchów będących przedmiotem ochrony obszaru Wisłok Środkowy z Dopływami (PLH180030).
- Biorąc pod uwagę przeprowadzone w prognozie analizy i oceny nie przewiduje się znaczącego oddziaływania na obszar Wisłok Środkowy z Dopływami (PLH180030).
- Nie przewiduje się znaczących oddziaływań na przyrodę i cele ochrony utworzenia Czarnorzeckiego Obszaru Chronionego Krajobrazu oraz otulinie Czarnorzecko-Strzyżowskiego Parku Krajobrazowego.
- Z związku z przeprowadzonymi analizami stwierdza się, że realizacja ustaleń projektu Planu nie będą powodować znaczących negatywnych zmian w środowisku przyrodniczym i projektowane zagospodarowanie nie kwalifikuje się do działań wymienionych w art. 33, ust.1 ustawy z dnia 16 kwietnia 2004r. o ochronie przyrody.
- Na podstawie przeprowadzonych analiz nie prognozuje się oddziaływań transgranicznych.
- Kierując się jednak zasadą przezorności oraz zaleceniami wskazanymi w opracowaniu przyrodniczym proponuje się, aby:
 - prace budowlane, ziemne i wszelkie wycinki były prowadzone poza okresem lęgowym ptaków tj. poza 1 marca -31 sierpnia. Za najbardziej newralgiczny okres należy traktować kwiecień – czerwiec. Prowadzenie wyżej wymienionych prac będzie wtedy odnosiło najbardziej niekorzystne skutki dla fauny ptaków.
 - nie wprowadzać ogrodzeń z mało widocznej siatki, która jest przyczyną dużej śmiertelności ptaków.
 - pracujące maszyny powinny być sprawne bez uszkodzeń powodujących wycieki płynów i olei, które mogą skażać wodę okoliczną roślinność, a w konsekwencji oddziaływać na lokalne ptaki.

20. Wykorzystane materiały

1. Uchwała nr XLVIII/996/14 Sejmiku Województwa Podkarpackiego z dnia 23 czerwca 2014 r. z późn.zm. w sprawie Czarnorzeckiego Obszaru Chronionego Krajobrazu;
2. Uchwała nr XLVIII/990/14 Sejmiku Województwa Podkarpackiego z dnia 23 czerwca 2014 r. z późn.zm. w sprawie Czarnorzecko-Strzyżowskiego Parku Krajobrazowego;
3. Lista referencyjna zagrożeń, presji i działań; Dyrekcja Generalna ds. Środowiska, Europejska Agencja Środowiska (EEA), ostatnia aktualizacja: 12.04.2011;
4. Studium Uwarunkowań i Kierunków Zagospodarowania Przestrzennego Gminy Haczów (SUiKZP) przyjęte uchwałą nr XX/134/2000 Rady Gminy w Haczowie z dnia 28 grudnia 2000 roku z późn.zm.
5. Opracowanie Ekofizjograficzne dla potrzeby mpzp „TRZEŚNIOŹ 1/2024”
6. Projekt korytarzy ekologicznych łączących Europejską Sieć Natura 2000 w Polsce (Jędrzejewski i in. 2005, aktualizacja 2012)
7. Powodzie, a planowanie przestrzenne – Poradnik – Instytut Gospodarki Przestrzennej i Komunalnej Oddział w Krakowie – Kraków 1999 rok
8. Stan środowiska w województwie podkarpackim w 2020 roku – Wojewódzki Inspektorat Ochrony Środowiska w Rzeszowie – Rzeszów 2023 rok.
9. Raport o stanie środowiska w województwie podkarpackim w 2023 roku. Rzeszów 2018 rok;
10. Standardowy Formularze Danych dla obszaru Wisłok Środkowy z Dopływami (PLH180030),
11. Informacja o stanie środowiska w województwie podkarpackim – Inspekcja Ochrony Środowiska WIOŚ Rzeszów; źródło: www.wios.rzeszow.pl
12. Roczna ocena jakości powietrza w województwie podkarpackim za 2023 rok, GIOŚ
13. Plan gospodarowania wodami na obszarze dorzecza Wisły przyjęty przez Radę Ministrów w dniu 18 października 2016 r., jako załącznik do rozporządzenia (Dz. U. z 2016 r., poz. 1911)
14. Plan Zagospodarowania Przestrzennego Województwa Podkarpackiego – Perspektywa 2030 przyjętego uchwałą nr LIX/930/18 Sejmiku Województwa Podkarpackiego z dnia 27 sierpnia 2018 r.,
15. Strony internetowe
16. <https://natura2000.gdos.gov.pl/>
17. <http://siedliska.gios.gov.pl/>
18. <https://pgi.gov.pl/midas-web/index.html>
19. <https://isap.sejm.gov.pl/>

OŚWIADCZENIE

Ja niżej podpisana, Justyna Sieniawska

niniejszym oświadczam, że spełniam wymogi

o których mowa w art. 74a ust. 2 ustawy z dnia 3 października 2008 r. *o udostępnianiu informacji o środowisku i jego ochronie, udziale społeczeństwa w ochronie środowiska oraz o ocenach oddziaływania na środowisko* (Dz. U. z 2024 r. poz. 1112).

Jednocześnie oświadczam, że jestem świadoma odpowiedzialności karnej za złożenie fałszywego oświadczenia.

Justyna Sieniawska